



БИЗНЕСОЦЕНКА

ИНН 3703012446, ОГРН 1023701272649
РосБизнесОценка.рф

ОТЧЁТ ОБ ОЦЕНКЕ № 331/10/2025

**РЫНОЧНОЙ СТОИМОСТИ
ТРАНСПОРТНОГО СРЕДСТВА
TOYOTA CAMRY**
Идентификационный номер (VIN):
XW7BF4FK40S130142

*ДАТА СОСТАВЛЕНИЯ ОТЧЕТА:
ДАТА ОПРЕДЕЛЕНИЯ СТОИМОСТИ ОБЪЕКТА ОЦЕНКИ:*

*27 ОКТЯБРЯ 2025 г.
21 ОКТЯБРЯ 2025 г.*

г. Кинешма.

СОДЕРЖАНИЕ

1. ОСНОВНЫЕ ФАКТЫ И ВЫВОДЫ	3
1.1. ОСНОВАНИЕ ДЛЯ ПРОВЕДЕНИЯ ОЦЕНКИ	3
1.2. ОБЩАЯ ИНФОРМАЦИЯ, ИДЕНТИФИЦИРУЮЩАЯ ОБЪЕКТ ОЦЕНКИ	3
1.3. РЕЗУЛЬТАТЫ ОЦЕНКИ, ПОЛУЧЕННЫЕ ПРИ ПРИМЕНЕНИИ РАЗЛИЧНЫХ ПОДХОДОВ К ОЦЕНКЕ	3
1.4. ИТОГОВАЯ ВЕЛИЧИНА СТОИМОСТИ ОБЪЕКТА ОЦЕНКИ	3
1.5. ОГРАНИЧЕНИЯ И ПРЕДЕЛЫ ПРИМЕНЕНИЯ ПОЛУЧЕННОЙ ИТОГОВОЙ СТОИМОСТИ	3
2. ИНФОРМАЦИЯ, СОДЕРЖАЩАЯСЯ В ЗАДАНИЕ НА ОЦЕНКУ	4
3. СВЕДЕНИЯ О ЗАКАЗЧИКЕ ОЦЕНКИ И ОБ ОЦЕНЩИКЕ	6
3.1. СВЕДЕНИЯ О ЗАКАЗЧИКЕ	6
3.2. СВЕДЕНИЯ О ЮРИДИЧЕСКОМ ЛИЦЕ ОЦЕНЩИКА	6
3.3. СВЕДЕНИЯ ОБ ОЦЕНЩИКЕ	7
3.4. СВЕДЕНИЯ О НЕЗАВИСИМОСТИ	8
4. ИНФОРМАЦИЯ О ПРИВЛЕЧЕННЫХ К ПРОВЕДЕНИЮ ОЦЕНКИ ВНЕШНИХ ОРГАНИЗАЦИЯХ И ОТРАСЛЕВЫХ СПЕЦИАЛИСТАХ	8
5. СТАНДАРТЫ ОЦЕНКИ И МЕТОДИЧЕСКИЕ РЕКОМЕНДАЦИИ	9
6. ДОПУЩЕНИЯ И ОГРАНИЧЕНИЯ, ПРИНЯТЫЕ ОЦЕНЩИКОМ ПРИ ПРОВЕДЕНИИ ОЦЕНКИ	9
6.1. СПЕЦИАЛЬНЫЕ ДОПУЩЕНИЯ	9
6.2. СУЩЕСТВЕННЫЕ ДОПУЩЕНИЯ, НЕ ЯВЛЯЮЩИЕСЯ СПЕЦИАЛЬНЫМИ	9
6.3. ПРОЧИЕ ДОПУЩЕНИЯ	10
6.4. ОГРАНИЧЕНИЯ ОЦЕНКИ	10
6.5. ПРОФЕССИОНАЛЬНОЕ СУЖДЕНИЕ ОБ УРОВНЕ СУЩЕСТВЕННОСТИ	10
7. ОПИСАНИЕ ОБЪЕКТА ОЦЕНКИ	11
7.1. ПЕРЕЧЕНЬ ИСПОЛЬЗОВАННЫХ ПРИ ПРОВЕДЕНИИ ОЦЕНКИ ОБЪЕКТА ОЦЕНКИ ДАННЫХ	11
7.2. ПЕРЕЧЕНЬ ДОКУМЕНТОВ, ИСПОЛЬЗОВАННЫХ ОЦЕНЩИКОМ И УСТАНОВЛИВАЮЩИХ КОЛИЧЕСТВЕННЫЕ И КАЧЕСТВЕННЫЕ ХАРАКТЕРИСТИКИ ОБЪЕКТА ОЦЕНКИ	11
7.4. КОЛИЧЕСТВЕННЫЕ И КАЧЕСТВЕННЫЕ ХАРАКТЕРИСТИКИ ОБЪЕКТА ОЦЕНКИ	12
8. АНАЛИЗ РЫНКА ОБЪЕКТА ОЦЕНКИ И ОБОСНОВАНИЕ ЗНАЧЕНИЙ ИЛИ ДИАПАЗОНОВ ЗНАЧЕНИЙ ЦЕНООБРАЗУЮЩИХ ФАКТОРОВ	15
8.1. КРАТКОЕ ОПИСАНИЕ ОБЩЕЭКОНОМИЧЕСКОЙ И ПОЛИТИЧЕСКОЙ ОБСТАНОВКИ В РОССИЙСКОЙ ФЕДЕРАЦИИ	15
8.2. СОЦИАЛЬНО-ЭКОНОМИЧЕСКОЕ И ПОЛИТИЧЕСКОЕ СОСТОЯНИЕ ИВАНОВСКОЙ ОБЛАСТИ ЗА ЯНВАРЬ -МАЙ 2025 Г	18
8.3. АНАЛИЗ РЫНКА ОБЪЕКТА ОЦЕНКИ	19
8.4. АНАЛИЗ ОСНОВНЫХ ФАКТОРОВ, ВЛИЯЮЩИХ НА СПРОС, ПРЕДЛОЖЕНИЕ И ЦЕНЫ	23
8.5. ОСНОВНЫЕ ВЫВОДЫ ОТНОСИТЕЛЬНО РЫНКА ОБЪЕКТА ОЦЕНКИ	24
9. ОПИСАНИЕ ПРОЦЕССА ОЦЕНКИ И РАСЧЕТ СТОИМОСТИ ОБЪЕКТА ОЦЕНКИ В ЧАСТИ ПРИМЕНЕНИЯ ДОХОДНОГО, ЗАТРАТНОГО И СРАВНИТЕЛЬНОГО ПОДХОДОВ К ОЦЕНКЕ	20
9.1. ПОСЛЕДОВАТЕЛЬНОСТЬ ОПРЕДЕЛЕНИЯ СТОИМОСТИ ОБЪЕКТА ОЦЕНКИ	24
9.2. РАСЧЕТ СТОИМОСТИ ОБЪЕКТА ОЦЕНКИ С ИСПОЛЬЗОВАНИЕМ СРАВНИТЕЛЬНОГО ПОДХОДА	26
9.3. ОПРЕДЕЛЕНИЕ СТОИМОСТИ ОБЪЕКТА ОЦЕНКИ В РАМКАХ ДОХОДНОГО ПОДХОДА	33
10. ОПИСАНИЕ ПРОЦЕССА ОЦЕНКИ И РАСЧЕТ СТОИМОСТИ ОБЪЕКТА ОЦЕНКИ С ИСПОЛЬЗОВАНИЕМ ЗАТРАТНОГО ПОДХОДА	37
10.1.1. МЕТОДОЛОГИЯ ОЦЕНКИ ЗАТРАТНЫМ ПОДХОДОМ	37
11. СОГЛАСОВАНИЕ РЕЗУЛЬТАТОВ	38
11.1. РЕЗУЛЬТАТЫ ОЦЕНКИ	38
11.2. ОБОСНОВАНИЕ ВЫБОРА ИСПОЛЬЗУЕМЫХ ВЕСОВЫХ КОЭФФИЦИЕНТОВ	38
11.3. СОГЛАСОВАНИЕ РЕЗУЛЬТАТОВ ОЦЕНКИ	38
12. ИТОГОВАЯ СТОИМОСТЬ ОБЪЕКТА ОЦЕНКИ	39
ПРИЛОЖЕНИЕ 1	41
ПРИЛОЖЕНИЕ 2	65

1. ОСНОВНЫЕ ФАКТЫ И ВЫВОДЫ

1.1. ОСНОВАНИЕ ДЛЯ ПРОВЕДЕНИЯ ОЦЕНКИ

Основанием для проведения оценки является договор № 331/2025 от 21 октября 2025 года.

1.2. ОБЩАЯ ИНФОРМАЦИЯ, ИДЕНТИФИЦИРУЮЩАЯ ОБЪЕКТ ОЦЕНКИ

Таблица 1. Состав объекта оценки

Объект оценки	TOYOTA CAMRY, Идентификационный номер (VIN): XW7BF4FK40S130142
Состав объекта оценки	Тип - Легковой Марка: TOYOTA CAMRY Идентификационный номер (VIN): XW7BF4FK40S130142 Год выпуска: 2016 Модель. № двигателя: 2AR H685678 Цвет: Черный металлик Кузов: XW7BF4FK40S130142 ПТС: 39 ОВ № 212570 от 19.01.2016 г.
Права на объект оценки, учитываемые при определении стоимости объекта оценки, ограничения (обременения) этих прав, в том числе в отношении каждой из частей объекта оценки	В отчете оценивается право собственности на объект оценки. Право собственности на автомобиль принадлежит Ивановской областной Думе на основании ПТС: 39 ОВ № 212570 от 19.01.2016 г.
Дата оценки	21 октября 2025 г.
Дата составления и порядковый номер отчета	№ 331/10/2025 27 октября 2025 года

1.3. РЕЗУЛЬТАТЫ ОЦЕНКИ, ПОЛУЧЕННЫЕ ПРИ ПРИМЕНЕНИИ РАЗЛИЧНЫХ ПОДХОДОВ К ОЦЕНКЕ

Таблица 2. Определение итоговой величины рыночной стоимости объекта разными подходами

Подход к оценке	Стоимость ТС, руб.
Сравнительный подход	463664
Доходный подход	Не применялся, обоснован отказ
Затратный подход	Не применялся, обоснован отказ

1.4. ИТОГОВАЯ ВЕЛИЧИНА СТОИМОСТИ ОБЪЕКТА ОЦЕНКИ

ИТОГОВАЯ ВЕЛИЧИНА РЫНОЧНОЙ СТОИМОСТИ АВТОМОБИЛЯ TOYOTA CAMRY, ИДЕНТИФИКАЦИОННЫЙ НОМЕР (VIN): XW7BF4FK40S130142, ПО СОСТОЯНИЮ НА 21 ОКТЯБРЯ 2025 ГОДА СОСТАВЛЯЕТ ОКРУГЛЕННО:

464 000 (ЧЕТЫРЕСТА ШЕСТЬДЕСЯТ ЧЕТЫРЕ ТЫСЯЧИ) РУБЛЕЙ

1.5. ОГРАНИЧЕНИЯ И ПРЕДЕЛЫ ПРИМЕНЕНИЯ ПОЛУЧЕННОЙ ИТОГОВОЙ СТОИМОСТИ

Итоговая величина стоимости объекта является действительной исключительно на дату определения стоимости объекта (дату проведения оценки).

Итоговая величина стоимости объекта оценки, указанная в настоящем отчете, используется для раздела имущества. Недопустимо иное использование результатов оценки, в том числе итоговой величины стоимости объекта оценки, а также любых промежуточных результатов, полученных в ходе настоящей оценки.

Оценщик

Директор ООО «БизнесОценка»



Балацкина Е.В.

Коновалов О. А.

2. ИНФОРМАЦИЯ, СОДЕРЖАЩАЯСЯ В ЗАДАНИИ НА ОЦЕНКУ

Таблица 3. Задание на оценку

Объект оценки	TOYOTA CAMRY, Идентификационный номер (VIN): XW7BF4FK40S130142
Состав объекта оценки, Характеристики объекта оценки и его оцениваемых частей	Тип - Легковой Марка: TOYOTA CAMRY Идентификационный номер (VIN): XW7BF4FK40S130142 Год выпуска: 2016 Модель. № двигателя: 2AR H685678 Цвет: Черный металлик Кузов: XW7BF4FK40S130142 ПТС: 39 ОБ № 212570 от 19.01.2016 г.
Права на объект оценки, учитываемые при определении стоимости объекта оценки, ограничения (обременения) этих прав, в том числе в отношении каждой из частей объекта оценки	В отчете оценивается право собственности на объект оценки. Право собственности на автомобиль принадлежит Ивановской областной Думе на основании ПТС: 39 ОБ № 212570 от 19.01.2016 г.
Цель оценки	Определение рыночной стоимости объекта оценки для продажи
Указание на то, что оценка проводится в соответствии с Законом об оценке	Оценка проводится в соответствии со ст. 24.18 Федерального закона от 29.07.1998 № 135-ФЗ «Об оценочной деятельности в Российской Федерации»
Предполагаемое использование результатов оценки	Результаты оценки предполагается использовать для продажи. Недопустимо иное использование результатов оценки, в том числе итоговой величины стоимости объекта оценки, а также любых промежуточных результатов, полученных в ходе настоящей оценки. Ни весь отчет, ни какая-либо его часть не могут быть представлены Заказчиком для использования в целях рекламы или для прочих целей, отличных от целей написания данного отчета и предполагаемого использования результатов оценки.
Вид стоимости	Рыночная стоимость.
Предпосылки стоимости	Использование объекта оценки для продажи
Дата оценки	21 октября 2025 г
Основания для установления предпосылок стоимости	Основанием для установления предпосылок стоимости является предполагаемое использование величины стоимости для продажи
Специальные допущения	Специальных допущений и ограничений не предусмотрено.
Иные существенные допущения	<ol style="list-style-type: none"> 1. В соответствии с заданием на оценку Оценщик не проводит иное установление или экспертизу оцениваемых прав на объект, кроме как в соответствии с заявлением Заказчика. Оценщик не принимает на себя ответственности за описание правового состояния объекта оценки и вопросы, подразумевающие обсуждение юридических аспектов оцениваемых прав. Специальная юридическая экспертиза документов, касающаяся прав собственности на оцениваемый объект, в процессе оценки не проводилась. 2. Предполагается, что правовые аспекты объекта, подлежащего оценке, и иные существенные права полностью соответствуют требованиям законодательных и нормативных документов федерального и местного уровня кроме случаев, когда подобные несоответствия указаны, определены и рассмотрены в отчете. При этом Оценщик исходит из того, что все необходимые лицензии, свидетельства на право собственности, необходимые решения законодательных и исполнительных органов местного или федерального уровня на имущество, являющееся объектом оценки, существуют или могут быть получены или обновлены для исполнения любых предполагаемых функций. Заказчиком предоставлены данные об обременениях оцениваемого объекта.

	<ol style="list-style-type: none"> 3. Оценщик при проведении оценки исходил из предположения эффективного использования имущества, как это требуется в соответствии со стандартами оценки. 4. Оценщик исходил из того, что все исходные данные, использованные им, были получены из надежных источников, являются точными и достоверными. Финансовые, экономические и технические характеристики объекта оценки, используемые в процессе подготовки отчета, брались на основе информации, предоставленной Заказчиком, без проведения специальной проверки их достоверности. Тем не менее, Оценщик не может гарантировать их абсолютную точность и принять на себя ответственность за точность этих данных, поэтому, там, где это возможно делаются ссылки на источник информации. 5. При проведении оценки предполагалось отсутствие каких-либо скрытых факторов, влияющих на стоимость объекта оценки. На Оценщика не лежит ответственность по обнаружению подобных факторов, если их невозможно обнаружить иным путем, кроме как обычного визуального осмотра, либо изучения предоставленной документации. 6. Оценщик предполагал соответствие объекта всем санитарным, экологическим и прочим нормам. 7. Оценщиком принимается допущение о том, что изменение стоимости земельных участков по времени коррелирует с уровнем инфляции, рассчитанной на основе индексов потребительских цен, публикуемых Федеральной службой государственной статистики. 8. После проведения процедуры согласования оценщик указывает в отчете об оценке только итоговый результат оценки стоимости объекта оценки. Указание возможных границ интервалов стоимости объекта оценки не требуется.
<p>Допущения, на которых должна основываться оценка</p>	<p>Информация, взятая из открытых источников, считается достоверной, не содержащей скрытых факторов, которые могут существенно повлиять на её понимание. После проведения процедуры согласования Оценщик указывает в отчете об оценке только итоговый результат оценки стоимости объекта оценки без указания возможных границ интервала, в котором находится рыночная стоимость объекта оценки.</p> <p>В своих действиях Оценщик выступал как независимый исполнитель. При проведении оценки Оценщик исходил из того, что представленная ему информация является точной и достоверной. Размер вознаграждения Оценщика ни в коей мере не связан с выводами о стоимости оцениваемого объекта.</p> <p>Отчет об оценке содержит профессиональное мнение Оценщика относительно рыночной стоимости собственности, которую Заказчик предполагает использовать в соответствии с целями оценки. Но этот отчет не является гарантией того, что будущие партнеры согласятся с оценкой стоимости, определенной Оценщиком.</p> <p>Иные допущения.</p>
<p>Ограничения оценки</p>	<ol style="list-style-type: none"> 1. Настоящий отчет достоверен лишь в полном объеме и лишь в указанных в нем целях, принимая во внимание все приведенные ограничения и допущения. Отдельные части настоящего отчета не могут трактоваться отдельно, а только в связи с полным его текстом. Ни Заказчик, ни Оценщик не могут использовать отчет или любую его часть иначе, чем это предусмотрено в нем. 2. Стороны обязуются не воспроизводить и не распространять настоящий отчет в любой форме и в любом объеме без письменного согласия между ними. Оценщик сохранит конфиденциальность в отношении информации и документов, полученных от Заказчика, а также в отношении результатов оценки. Обязательства конфиденциальности не касаются общедоступной информации и не распространяются на обязанность Оценщика предоставить информацию в соответствии с законодательством России. 3. Мнение Оценщика относительно рыночной стоимости имущества является действительным на дату оценки, специально оговоренную в настоящем отчете, и базируется на рыночной ситуации, существующей на эту дату. 4. Заказчик принимает условие заранее освободить и защитить Оценщика от всякого рода расходов и материальной ответственности, происходящих из иска к Заказчику третьих лиц вследствие легального использования ими настоящего отчета, если в судебном порядке не будет определено, что данный иск является следствием мошенничества, общей халатности и умышленных неправомерных действий со стороны Оценщика в процессе выполнения настоящей оценки.

	<p>5. От Оценщика не требуется проведение дополнительных работ, кроме представленных в отчете, или дачи показаний и присутствия в суде в связи с имущественными правами, связанными с объектом, иначе как по официальному вызову суда или в результате добровольного собственного решения.</p> <p>6. Учитывая предполагаемое использование результатов оценки, оценщик исходил из того, что земельный участок оценивается в предположении, что он является свободным от застройки и коммуникаций, в расчетах не учитываются виды прав и ограничений (обременений) за исключением сервитутов, установленных законом или иным нормативным правовым актом.</p>
Указание на форму составления отчета об оценке	Отчет составляется на бумажном носителе и в форме электронного документа в соответствии с частью второй статьи 11 Федерального закона от 29 июля 1998 г. № 135-ФЗ «Об оценочной деятельности в Российской Федерации»
Состав и объем документов и материалов, представляемых заказчиком оценки	<p>1) Копия ПТС: 39 ОБ № 212570 от 19.01.2016 г.;</p> <p>2) Копия инвентарной карточки №110100002731 учета нефинансовых активов от 21.10.2025 г.;</p> <p>3) Транспортное средство TOYOTA CAMRY</p>
Необходимость привлечения внешних организаций и квалифицированных отраслевых специалистов	Не привлекались
Сведения о предполагаемых пользователях результата оценки и отчета об оценке (помимо заказчика оценки)	Контролирующие органы
Формы представления итоговой стоимости	Итоговый результат оценки стоимости объекта оценки указывается в виде конкретной округленной величины/числа без приведения суждений и расчетов оценщика о возможных границах интервала, в котором может находиться стоимость
Специфические требования к отчету об оценке	Не предусмотрены
Указание на необходимость проведения дополнительных исследований и определения иных расчетных величин, которые не являются результатами оценки в соответствии с ФСО	Не требуется

3. СВЕДЕНИЯ О ЗАКАЗЧИКЕ ОЦЕНКИ И ОБ ОЦЕНЩИКЕ

3.1. СВЕДЕНИЯ О ЗАКАЗЧИКЕ

Таблица 4. Сведения о Заказчике

Организационно-правовая форма	Ивановская областная Дума
Полное наименование	Ивановская областная Дума ИНН 3728012984, КПП 370201001
ОГРН	1023700563370
Дата присвоения ОГРН	26.10.2002
Место нахождения	153002, Ивановская область, город Иваново, ул. Батурина, д. 5

3.2. СВЕДЕНИЯ О ЮРИДИЧЕСКОМ ЛИЦЕ ОЦЕНЩИКА

Таблица 5. Сведения о юридическом лице, с которым оценщик заключил трудовой договор

Организационно-правовая форма юридического лица, с которым оценщик заключил трудовой договора	Общество с ограниченной ответственностью
Полное наименование юридического лица, с которым оценщик заключил трудовой договора	Общество с ограниченной ответственностью «БизнесОценка», ИНН/КПП 3703012446 / 370301001
Ответственность юридического лица	Профессиональная ответственность застрахована АО «Зетта Страхование», договор (полис) страхования ответственности Оценочной компании № ПОО-0011993713 от 25.03.2025. Срок действия договора (полиса): с 26.03.2025 г. по 25.03.2026 г
ОГРН, дата присвоения ОГРН юридического лица, с которым оценщик заключил трудовой договора	1023701272649 от 23.10.2002
Место нахождения юридического лица, с которым оценщик заключил трудовой договора	155800, Ивановская обл., г. Кинешма, ул. им. Островского, 9, 2 этаж e-mail: rosbiznesocenka@mail.ru веб-сайт: http://rosbiznes.ru
Сведения о независимости юридического лица, с которым оценщик заключил трудовой договор	Настоящим Общество с ограниченной ответственностью «БизнесОценка» подтверждает полное соблюдение принципов независимости, установленных ст. 16 Федерального закона от 29.07.1998 N 135-ФЗ «Об оценочной деятельности в Российской Федерации». Общество с ограниченной ответственностью «БизнесОценка» подтверждает, что не имеет имущественного интереса в объекте оценки и (или) не является аффилированным лицом заказчика. Размер денежного вознаграждения за проведение оценки объекта оценки не зависит от итоговой величины стоимости объекта оценки, указанной в настоящем отчете об оценке.

3.3. СВЕДЕНИЯ ОБ ОЦЕНЩИКЕ

Таблица 6. Сведения об оценщике

Фамилия, имя, отчество	Баландина Екатерина Вячеславовна
Почтовый адрес:	155800, Ивановская область, г. Кинешма, ул. Островского, 9, 2 этаж
Местонахождение оценщика	155800, Ивановская область, г. Кинешма, ул. Островского, 9, 2 этаж
Номер контактного телефона	+74933158051
Адрес электронной почты:	rosbiznesocenka@mail.ru
Информация о членстве в СРО	Член Ассоциация «Саморегулируемой организации оценщиков «Экспертный совет» (включена в единый государственный реестр саморегулируемых организаций оценщиков 28 октября 2010 года, регистрационный № 0011). Включена в реестр членов Ассоциации «Саморегулируемая организация оценщиков «Экспертный совет» 16.10.2015 года регистрационный №1812. http://srosomet.ru , Адрес: 101000, г. Москва, Потаповский пер., д. 16/5, стр. 1
Номер и дата выдачи документа, подтверждающего получение профессиональных знаний в области оценочной деятельности	Базовое образование: высшее экономическое, Ивановский государственный энергетический университет имени В.И.Ленина», 2015 г. по специальности «Экономика и управление на предприятии (электроэнергетика)», диплом с отличием (специалитет). Магистратура по направлению подготовки «Финансы и кредит», ФГБОУ ВО «Ивановский государственный энергетический университет имени В.И. Ленина», г. Иваново, 2017 г., диплом с отличием (магистратура). Базовое профессиональное образование в области оценки стоимости предприятия (бизнеса) – диплом профессиональной переподготовке по программе: «Оценка

	<p>собственности: оценка стоимости предприятия (бизнеса)», №372402436797 регистрационный номер 153-2015 от 05.06.2015 года, ФГБОУ ВПО «Ивановский государственный энергетический университет имени В.И. Ленина» Институт дополнительного профессионального образования, г. Иваново.</p> <p>Удостоверение о повышении квалификации 180002225842 регистрационный номер 15-02470-20 ПК по дополнительной профессиональной программе «Интеллектуальная собственность в цифровой экономике: от заявки до 12 внедрения», ФГБУ «Федеральный институт промышленной собственности», г. Москва, 2020.</p> <p>Удостоверение о повышении квалификации 040000258948 регистрационный номер ЦРК-601/330-ПК по дополнительной профессиональной программе «Управление деятельностью вузов. Нормативно-методическое обеспечение образовательных программ», ФГАОУ ВО «Национальный исследовательский технологический университет «МИСиС», г. Москва, 2021.</p> <p>Удостоверение о повышении квалификации 040000263402 регистрационный номер ЦРК720-13402 по дополнительной профессиональной программе «Квантовая оптика и коммуникации», ФГАОУ ВО «Национальный исследовательский технологический университет «МИСиС», г. Москва, 2022.</p> <p>Квалификационный аттестат в области оценочной деятельности № 036373-1 от 27 апреля 2024 г. по направлению оценочной деятельности «Оценка недвижимости», выданный на основании решения федерального бюджетного учреждения «Федеральный ресурсный центр» от 27 апреля 2024 г № 345, сроком на 3 года.</p> <p>Квалификационный аттестат в области оценочной деятельности № 043735-2 от 30 августа 2024 г. по направлению оценочной деятельности «Оценка движимого имущества», выданный на основании решения федерального бюджетного учреждения «Федеральный ресурсный центр» от 30 августа 2024 г № 368, сроком на 3 года.</p> <p>Квалификационный аттестат в области оценочной деятельности № 038557-3 от 13 июня 2024 г. по направлению оценочной деятельности «Оценка бизнеса», выданный на основании решения федерального бюджетного учреждения «Федеральный ресурсный центр» от 13 июня 2024 г. № 353, сроком на 3 года.</p>
Сведения о страховании гражданской ответственности	Профессиональная ответственность также застрахована в Страховом акционерном обществе «ВСК», Полис №2300SB40R4113 от 31.05.2023 г., лимит ответственности 300 000 рублей. Срок страхования с 01.06.2023 по 31.05.2026 г.
Стаж работы в оценочной деятельности	Стаж работы в оценочной деятельности с 2010 года.

3.4. СВЕДЕНИЯ О НЕЗАВИСИМОСТИ

Сведения о независимости юридического лица, с которым оценщик заключил трудовой договор, и оценщика в соответствии с требованиями статьи 16 Федерального закона:

- Оценщик и Исполнитель подтверждают полное соблюдение принципов независимости, установленных ст. 16 Федерального закона от 29.07.1998 г. №135-ФЗ «Об оценочной деятельности в Российской Федерации», при осуществлении оценочной деятельности и составлении настоящего Отчета об оценке;
- Оценщик и Исполнитель не являются учредителями, собственниками, акционерами, должностными лицами, аффилированными лицами или работниками юридического лица – заказчика, лицами, имеющими имущественный интерес в объекте оценки. Оценщик не состоит с указанными лицами в близком родстве или свойстве;
- Оценщик и Исполнитель не имеют в отношении Объекта оценки вещных или обязательственных прав вне договора и не являются участниками (членами) или кредиторами юридического лица – заказчика, равно как и заказчик не является кредитором или страховщиком Оценщика и Исполнителя;
- размер оплаты Оценщику и Исполнителю за проведение оценки Объекта оценки не зависит от итоговой величины стоимости Объекта оценки, указанной в настоящем Отчете об оценке.

4. ИНФОРМАЦИЯ О ПРИВЛЕЧЕННЫХ К ПРОВЕДЕНИЮ ОЦЕНКИ ВНЕШНИХ ОРГАНИЗАЦИЯХ И ОТРАСЛЕВЫХ СПЕЦИАЛИСТАХ

К проведению оценки и подготовке отчета об оценке внешние организации и отраслевые специалисты не привлекались.

5. СТАНДАРТЫ ОЦЕНКИ И МЕТОДИЧЕСКИЕ РЕКОМЕНДАЦИИ

В ходе проведения работ по оценке Оценщиком применялись следующие стандарты оценки:

1. Общие федеральные стандарты оценки, утвержденные Приказом Минэкономразвития России от 14.04.2022 №200:
 - федеральный стандарт оценки «Структура федеральных стандартов оценки и основные понятия, используемые в федеральных стандартах оценки (ФСО I)»;
 - федеральный стандарт оценки «Виды стоимости (ФСО II)»;
 - федеральный стандарт оценки «Процесс оценки (ФСО III)»;
 - федеральный стандарт оценки «Задание на оценку (ФСО IV)»;
 - федеральный стандарт оценки «Подходы и методы оценки (ФСО V)»;
 - федеральный стандарт оценки «Отчет об оценке (ФСО VI)».
2. Специальные стандарты оценки:
 - федеральный стандарт оценки «Оценка недвижимости (ФСО № 7)», утвержден приказом Минэкономразвития РФ от 25.09.2014 года N 611.
3. Стандарты и правила оценочной деятельности саморегулирующей организации оценщиков, членом которой является Оценщик:
 - стандарты и правила оценочной деятельности Ассоциации «Саморегулируемая организация оценщиков «Экспертный совет» (Протокол № 36/2017 от 24.05.2017);
 - правила деловой и профессиональной этики.

6. ДОПУЩЕНИЯ И ОГРАНИЧЕНИЯ, ПРИНЯТЫЕ ОЦЕНЩИКОМ ПРИ ПРОВЕДЕНИИ ОЦЕНКИ

6.1. СПЕЦИАЛЬНЫЕ ДОПУЩЕНИЯ

Специальные допущения не использовались.

6.2. СУЩЕСТВЕННЫЕ ДОПУЩЕНИЯ, НЕ ЯВЛЯЮЩИЕСЯ СПЕЦИАЛЬНЫМИ

Нижеследующие существенные для оценки допущения являются неотъемлемой частью настоящего отчета, подразумевают их полное и однозначное понимание Оценщиком и Заказчиком, а также то, что все положения, результаты и заключения, не оговоренные в тексте, не имеют силы.

1. В соответствии с заданием на оценку Оценщик не проводит иное установление или экспертизу оцениваемых прав на объект, кроме как в соответствии с заявлением Заказчика. Оценщик не принимает на себя ответственности за описание правового состояния объекта оценки и вопросы, подразумевающие обсуждение юридических аспектов оцениваемых прав. Специальная юридическая экспертиза документов, касающаяся прав собственности на оцениваемый объект, в процессе оценки не проводилась.
2. Предполагается, что правовые аспекты объекта, подлежащего оценке, и имущественные права полностью соответствующими требованиям законодательных и нормативных документов федерального и местного уровня кроме случаев, когда подобные несоответствия указаны, определены и рассмотрены в отчете. При этом Оценщик исходит из того, что все необходимые лицензии, свидетельства на право собственности, необходимые решения законодательных и исполнительных органов местного или федерального уровня на имущество, являющееся объектом оценки, существуют или могут быть получены или обновлены для исполнения любых предполагаемых функций. Заказчиком предоставлены данные об обременениях оцениваемого объекта.
3. Оценщик при проведении оценки исходил из предположения эффективного использования имущества, как это требуется в соответствии со стандартами оценки.
4. Оценщик исходил из того, что все исходные данные, использованные им, были получены из надежных источников, являются точными и достоверными. Финансовые, экономические и технические характеристики объекта оценки, используемые в процессе подготовки отчета, брались на основе

информации, предоставленной Заказчиком, без проведения специальной проверки их достоверности. Тем не менее, Оценщик не может гарантировать их абсолютную точность и принять на себя ответственность за точность этих данных, поэтому, там, где это возможно делаются ссылки на источник информации.

5. При проведении оценки предполагалось отсутствие каких-либо скрытых факторов, влияющих на стоимость объекта оценки. На Оценщике не лежит ответственность по обнаружению подобных факторов, если их невозможно обнаружить иным путем, кроме как обычного визуального осмотра, либо изучения представленной документации.
6. Оценщик предполагал соответствие объекта всем санитарным, экологическим и прочим нормам.
7. Оценщиком принимается допущение о том, что изменение стоимости земельных участков по времени коррелирует с уровнем инфляции, рассчитанной на основе индексов потребительских цен, публикуемых Федеральной службой государственной статистики.
8. После проведения процедуры согласования оценщик указывает в отчете об оценке только итоговый результат оценки стоимости объекта оценки. Указание возможных границ интервалов стоимости объекта оценки не требуется.

6.3. ПРОЧИЕ ДОПУЩЕНИЯ

В настоящем разделе описаны допущения, принятые Оценщиком при проведении оценки. Данные допущения не являются специальными (п. 5 ФСО III), не являются существенными (п. 6 ФСО III) и могут быть введены Оценщиком самостоятельно без согласования с заказчиком.

Информация об уровне существенности приведена в разделе 6.5.

6.4. ОГРАНИЧЕНИЯ ОЦЕНКИ

1. Настоящий отчет достоверен лишь в полном объеме и лишь в указанных в нем целях, принимая во внимание все приведенные ограничения и допущения. Отдельные части настоящего отчета не могут трактоваться отдельно, а только в связи с полным его текстом. Ни Заказчик, ни Оценщик не могут использовать отчет или любую его часть иначе, чем это предусмотрено в нем.
2. Стороны обязуются не воспроизводить и не распространять настоящий отчет в любой форме и в любом объеме без письменного согласия между ними. Оценщик сохранит конфиденциальность в отношении информации и документов, полученных от Заказчика, а также в отношении результатов оценки. Обязательства конфиденциальности не касаются общедоступной информации и не распространяются на обязательства Оценщика предоставить информацию в соответствии с законодательством России.
3. Мнение Оценщика относительно рыночной стоимости имущества является действительным на дату оценки; специально оговоренную в настоящем отчете, и базируется на рыночной ситуации, существующей на эту дату.
4. Заказчик принимает условие заранее освободить и защитить Оценщика от всякого рода расходов и материальной ответственности, происходящих из иска к Заказчику третьих лиц вследствие легального использования ими настоящего отчета, если в судебном порядке не будет определено, что данный иск является следствием мошенничества, общей халатности и умышленных неправомерных действий со стороны Оценщика в процессе выполнения настоящей оценки.
5. От Оценщика не требуется проведение дополнительных работ, кроме представленных в отчете, или дачи показаний и присутствия в суде в связи с имущественными правами, связанными с объектом, иначе как по официальному вызову суда или в результате добровольного собственного решения.

6.5. ПРОФЕССИОНАЛЬНОЕ СУЖДЕНИЕ ОБ УРОВНЕ СУЩЕСТВЕННОСТИ

В соответствии с положениями п. 16 ФСО I Оценщик приводит профессиональное суждение в области оценочной деятельности для определения уровня существенности.

Определение уровня существенности нужно для:

- формирования «прочих допущений» (см. п. 10.3);
- выбора объектов-аналогов;
- принятия решения о (не)внесении корректировок;

определения уместного уровня округления (<https://srosovet.ru/content/editor/metodicheskie-razyasneniya.pdf>).

Профессиональное суждение делается Оценщиком самостоятельно, оно может основываться на методических и аналитических материалах, например: А.В. Каминский, М.О. Ильин, В.И. Лебединский и др. Экспертиза отчетов об оценке: Учебник — М., 2021. — 418 с. (раздел 3.3).

7. ОПИСАНИЕ ОБЪЕКТА ОЦЕНКИ

7.1. ПЕРЕЧЕНЬ ИСПОЛЬЗОВАННЫХ ПРИ ПРОВЕДЕНИИ ОЦЕНКИ ОБЪЕКТА ОЦЕНКИ ДАННЫХ

Ниже приведен перечень данных документов, источников информации, а также законодательных актов, нормативных документов и литературы, используемых оценщиком.

I. Законы и нормативные акты:

- 1) «Налоговый кодекс Российской Федерации (часть первая)» от 31.07.1998 N 146-ФЗ (принят ГД ФС РФ 16.07.1998) (действующая редакция);
- 2) «Налоговый кодекс Российской Федерации (часть вторая)» от 05.08.2000 N 117-ФЗ (принят ГД ФС РФ 19.07.2000) (действующая редакция);
- 3) «Градостроительный кодекс Российской Федерации» от 29 декабря 2004 года N 190-ФЗ (принят ГД ФС РФ 22 декабря 2004 года (действующая редакция);
- 4) «Налоговый кодекс Российской Федерации (часть первая)» от 31.07.1998 N 146-ФЗ (принят ГД ФС РФ 16.07.1998) (в действующей редакции);
- 5) «Налоговый кодекс Российской Федерации (часть вторая)» от 05.08.2000 N 117-ФЗ (принят ГД ФС РФ 19.07.2000) (в действующей редакции);
- 6) Федеральный закон от 29.07.1998 N 135-ФЗ (ред. от 27.12.2009) «Об оценочной деятельности в Российской Федерации» (принят ГД ФС РФ 16.07.1998) (действующая редакция).

II. Методическая литература

- 1) ИССЛЕДОВАНИЕ АВТОМОТОТРАНСПОРТНЫХ СРЕДСТВ В ЦЕЛЯХ ОПРЕДЕЛЕНИЯ СТОИМОСТИ ВОССТАНОВИТЕЛЬНОГО РЕМОНТА И ОЦЕНКИ (Методические рекомендации для судебных экспертов) Москва 2018.
- 2) Андрианов Ю.В. Оценка автотранспортных средств. М.: Дело. 2002 г.

III. Периодические издания:

- 1) Журнал «Регистр оценщика»;
- 2) Журнал «Российский оценщик»;
- 3) Журнал «Вопросы оценки»;

IV. Специализированные информационные источники:

- 1) Данные правовой системы «Консультант»;
- 2) Официальный сайт Ассоциации «Саморегулируемая организация оценщиков «Экспертный совет». Режим доступа: <http://srosovet.ru>;
- 3) Вестник оценщика: www.appraiser.ru;
- 4) Данные Института Экономики переходного периода www.eeq.ru;
- 5) РИА «РосБизнесКонсалтинг» www.rbc.ru;
- 6) ЗАО "Инвестиционная компания "ФИНАМ" - <http://research.finam.ru>;
- 7) Инвестиционная компания «Велес Капитал» - www.veles-capital.ru;
- 8) Официальный сайт Министерства экономического и торговли РФ - www.economy.gov.ru;
- 9) Капитализация рынка <http://www.quote.ru/rbc100/2010/01/index.shtml>;
- 10) Портал оценщика <http://www.appraiser.ru>;
- 11) Сайт информационно-аналитического агентства Блумберг <http://www.bloomberg.com>.

В отчете могут использоваться другие источники информации

7.2. ПЕРЕЧЕНЬ ДОКУМЕНТОВ, ИСПОЛЬЗОВАННЫХ ОЦЕНЩИКОМ И УСТАНОВЛИВАЮЩИХ КОЛИЧЕСТВЕННЫЕ И КАЧЕСТВЕННЫЕ ХАРАКТЕРИСТИКИ ОБЪЕКТА ОЦЕНКИ.

В ходе проведения работ по оценке, Оценщику были предоставлены копии документов и информация, представленные в Приложении к настоящему отчету, устанавливающие количественные и качественные характеристики объекта оценки. Основными источниками информации являлись:

- 1) Копия ПТС: 39 ОВ № 212570 от 19.01.2016 г.;
- 2) Копия инвентарной карточки №110100002731 учета нефинансовых активов от 21.10.2025 г.;
- 3) Транспортное средство TOYOTA CAMRY

7.3. АНАЛИЗ ДОСТАТОЧНОСТИ И ДОСТОВЕРНОСТИ ДАННЫХ

В соответствии с п. 3 ФСО-3 отчет об оценке представляет собой документ, содержащий сведения доказательственного значения, составленный в соответствии с законодательством Российской Федерации об оценочной деятельности, в том числе настоящим Федеральным стандартом оценки, нормативными правовыми актами уполномоченного федерального органа, осуществляющего функции по нормативно-правовому регулированию оценочной деятельности, а также стандартами и правилами оценочной деятельности, установленными саморегулируемой организацией оценщиков, членом которой является Оценщик, подготовивший отчет.

Согласно п. 5 ФСО-3 при составлении отчета об оценке Оценщик должен придерживаться следующих принципов:

- в отчете должна быть изложена информация, существенная с точки зрения Оценщика для определения стоимости объекта оценки;
- информация, приведенная в отчете об оценке, существенным образом влияющая на стоимость объекта оценки, должна быть подтверждена;
- содержание отчета об оценке не должно вводить в заблуждение Заказчика оценки и иных заинтересованных лиц (пользователи отчета об оценке), а также не должно допускать неоднозначного толкования полученных результатов.

Анализ этих пунктов ФСО-3 с учетом показывает, что речь идет о точном описании объекта оценки, его количественных и качественных характеристиках, влияющих на стоимость. Что касается данных о рынке, то Оценщик исходил из необходимости сбора наиболее более полной информации о рынке, существенной и достоверной для оценки объекта применяемыми методами.

Исходные данные об объекте оценки для подходов к оценке получены из представленной Заказчиком документации, перечень которой приведен в отчете, а копии представленной документации, согласно п. 10 ФСО-3, приведены в Приложении к отчету об оценке.

Оценщик считает собранную об объекте оценки информацию достаточной и достоверной.

7.4. КОЛИЧЕСТВЕННЫЕ И КАЧЕСТВЕННЫЕ ХАРАКТЕРИСТИКИ ОБЪЕКТА ОЦЕНКИ

7.4.1. Сведения об имущественных правах

В отчете оценивается право собственности на объект оценки.

Право собственности на автомобиль принадлежит Ивановской областной Думе на основании ПТС: 39 ОВ № 212570 от 19.01.2016 г.

Наименование ТС	Балансовая (восстановительная) стоимость, руб.	Остаточная балансовая стоимость, руб.
Автомобиль TOYOTA CAMRY	1768126,0 руб.	0,00 рублей

7.4.2. Сведения об обременениях, связанных с объектом оценки

Не выявлено.

7.4.3. Информация о текущем использовании объекта оценки

Объект оценки используется в качестве транспортного средства.

7.4.4. Сведения об обесценивании и устареваниях

Понятие износа

В настоящее время в отечественной оценочной практике при использовании термина износ подразумевается обесценивание.

В качестве обесценивания понимается материальное снашивание средств труда (основных фондов), постепенная утрата ими своей потребительской стоимости и стоимости в процессе их производственного потребления, вследствие воздействия сил природы, а также чрезвычайных обстоятельств (пожаров, наводнений и т.п.). Обесценивание имеет ряд форм: механического износа, коррозии и усталости металлов, деформаций и разрушений сооружений и пр. Чем больше обесценивание действующих основных фондов, тем короче остающийся срок их службы, ниже остаточная стоимость. Одновременно, по мере обесценивания, происходящего в процессе производства, стоимость средств труда по частям переносится на вновь производимый продукт и пропорционально их снашиванию принимает форму амортизационных отчислений, которые используются для полного или частичного восстановления средств труда, модернизации и обновления основных фондов (основного капитала). Важное условие снижения обесценивания – своевременный ремонт средств труда. Особое значение имеет капитальный ремонт, в результате которого износившиеся части машин и др. объектов заменяются новыми, что предупреждает чрезмерное нарастание физического износа. Такого рода физического износа называется устранимым, в отличие от материального износа, преодоление которого с помощью капитального ремонта экономически невыгодно.

Характеристика износа объекта оценки представлена в следующей таблице:

Таблица 17. Описание износа объекта оценки

Состояние оборудования	Характеристика физического состояния	Остающийся срок службы, %	Физический износ, %
Новое	Новое, практически не эксплуатировавшееся ТС в отличном состоянии	100	0
		95	5
Очень хорошее	Новое или полностью отремонтированное (реконструированное) ТС, бывшее в эксплуатации. В отличном состоянии	90	10
		85	15
Хорошее	Бывшее в эксплуатации ТС, находящееся в хорошем состоянии. Имеющиеся дефекты и неисправности носят незначительный характер	80	20
		75	25
		70	30
		65	35
Удовлетворительное	Бывшее в эксплуатации ТС, находящееся в удовлетворительном состоянии, пригодное для эксплуатации, но требующее текущего ремонта или замены неосновных узлов, элементов	60	40
		55	45
		50	50
		45	55
		40	60
Условно пригодное	Бывшее в эксплуатации ТС в состоянии, пригодном для дальнейшей эксплуатации, но требующее капитального ремонта или замены основных узлов, элементов	35	65
		30	70
		25	75
		20	80
Неудовлетворительное	ТС, подлежащей полной реконструкции для продолжения эксплуатации	15	85
		10	90
Негодное к применению или лом	ТС, в отношении которого нет разумных перспектив на продажу, кроме как по стоимости материалов	2,5	97,5
		0	100

7.4.5. Сведения об устареваниях

Понятие устаревания

В настоящее время в отечественной оценочной практике под устареванием понимается устаревание имущества, которое может быть двух видов:

- а) функциональное,
- б) внешнее (экономическое).

Функциональное устаревание

Под функциональным устареванием в данном случае понимается снижение стоимости имущества вследствие роста производительности труда и технического прогресса. Функциональное устаревание проявляется в двух формах. Первая связана с утратой имуществом стоимости, когда имущество по истечении некоторого времени вследствие повышения производительности труда в отраслях, производящих их, выпускаются при меньших затратах труда (становятся дешевле), производство их становится массовым, что ведёт к резкому снижению стоимости, цены на аналогичное имущество снижаются. В результате стоимость старых объектов, обладающих такими же техническими характеристиками, как новые, определяется новой стоимостью и обусловленной ею ценой. Функциональное устаревание первой формы наиболее характерно для машин и сооружений, которые в своей основной конструкции в течение длительного времени не претерпевают серьёзных изменений.

Вторая форма функционального износа связана с появлением новой, более производительной и экономичной техники в результате научно-технического прогресса. Возрастает её эффективность, которая может складываться из ряда факторов: автоматизации управления, большей надёжности и экономичности в эксплуатации, обеспечения лучшей техники безопасности труда и т. д. Это ведёт к тому, что имеющееся имущество устаревает. Стоимость старых машин, оборудования и недвижимого имущества падает в связи с относительным снижением их эффективности. Вторая форма функционального устаревания действует с наибольшей силой в первый период введения новых машин, установок, приборов; она особенно характерна для машинной техники. В известной мере это относится и к зданиям, в частности к новым объектам, более удобным для производства и работы, чем старые. Функциональное устаревание некоторых основных фондов связано также с устареванием продукции, выпускаемой с их помощью. Основные фонды могут подвергаться функциональному устареванию одновременно в обеих формах.

Функциональное устаревание также может наблюдаться также в случае изменения вкусов и предпочтений потребителей того или иного имущества.

Внешнее (экономическое) устаревание

Под внешним устареванием понимается устаревание (ослабление) имущества в результате изменения внешней экономической ситуации (внешние факторы по отношению к рассматриваемому имуществу). Внешнее (экономическое) устаревание может быть обусловлено окружающей средой или местоположением имущества, а именно: социальных стандартов общества, законодательных и финансовых условий, демографических ситуаций, градостроительных решений, экологической обстановки и других качественных и количественных параметров окружения. Как правило, внешний износ проявляется в форме невозможности полного (эффективного) использования имущества (недозагрузка существующих производственных мощностей), наличие избыточных производственных мощностей.

Характеристика устаревания объекта оценки

Устаревание, понимаемое как потеря стоимости имущества в связи с функциональным и внешним обесценением

Экономические внешние факторы. Для объекта оценки были рассмотрены следующие группы факторов:

1. Социально-экономические факторы (различные показатели социально-экономического состояния в месте расположения объекта оценки);
2. Физические факторы (связанные с физическим изменением окружающей территории объекта оценки);
3. Юридические факторы (связанные с изменением в законодательстве).

Не выявлено изменения социально-экономических показателей и физического изменения окружающей территории, способных повлиять на стоимость объекта оценки по сравнению с другими аналогичными объектами в Ивановской области. Изменения законодательства, накладывающие какие-либо ограничения на использование объекта оценки, также не зафиксированы.

Таким образом, объекты оценки подвержены физическому износу и функциональному устареванию.

7.4.6. Анализ наиболее эффективного использования

Наиболее эффективное использование (НЭИ) объекта оценки – это вероятное, законное, физически возможное, экономически целесообразное и финансово осуществимое использование, которое приводит к максимальной продуктивности объекта и наивысшей его стоимости.

Совокупность процедур отыскания и обоснование выбора варианта НЭИ из множества альтернативных вариантов использования объекта оценки, называется анализом НЭИ.

Анализ НЭИ объекта оценки проводится по критериям соответствия законодательству, физической осуществимости, экономической целесообразности и финансовой осуществимости, максимальной доходности и наивысшей стоимости.

Алгоритм поиска варианта наиболее эффективного использования оцениваемого объекта недвижимости состоит из пяти этапов:

– составляется максимально полный (по возможности исчерпывающий) перечень вариантов использования, которые «в принципе» могут быть реализованы на базе оцениваемого объекта недвижимости;

- из составленного перечня исключаются те принципиально возможные варианты, реализация которых может встретить непреодолимые препятствия вследствие законодательных и нормативно-правовых ограничений;
- на третьем этапе анализа НЭИ определяются возможности физической осуществимости вариантов, остающихся в перечне после процедур второго этапа. На этом очередном этапе из перечня исключаются варианты, осуществление которых невозможно из-за недостаточно высокого качества земельного участка. Из этого перечня исключаются также варианты, которые не могут быть реализованы из-за невыполнимости каких-либо звеньев технологической цепочки планируемого строительства;
- законодательно разрешенные и физически осуществимые варианты остаются в перечне потенциально возможных вариантов только в случае их экономической целесообразности;
- на пятом этапе из экономически целесообразных вариантов выбирается вариант использования оцениваемого объекта недвижимости, обеспечивающий собственнику максимальную доходность и максимальную стоимость объекта оценки.

Отбор законодательно допустимых вариантов использования объекта оценки осуществляется на основе технического паспорта на объект оценки.

Список соответствующих законодательству вариантов формируется с учетом возможности изменения:

- функционального назначения;
- конструктивных решений (возможные варианты: ремонт, реконструкция).

Для дальнейшего анализа из всех отобранных вариантов, Оценщик оставляет только те варианты, которые предусмотрены в акте разрешенного использования.

Требования к проверке каждого из соответствующих законодательству вариантов использования объекта оценки на возможность их физической осуществимости.

Для дальнейшего анализа в качестве физически возможных вариантов из первоначально отобранных вариантов используются:

- варианты, не требующие изменения конструктивных решений объекта оценки (вариант текущего использования, вариант изменения функционального использования с проведением ремонта и т.д.);
- варианты использования объекта оценки, для определения возможности их физической осуществимости требуется проведение специального обследования технического состояния.

Требования к проверке каждого из вариантов использования объекта на экономическую целесообразность. Критерием экономической целесообразности является положительный возврат инвестируемого капитала, то есть возврат, равный или больший расходов на компенсацию затрат по содержанию, финансовых обязательств и начальных инвестиций.

Таким образом, все варианты использования, которые могут обеспечить положительный доход, рассматриваются как экономически целесообразные варианты.

Требования к выявлению из отобранных вариантов такого варианта использования, который обеспечивает максимальную доходность и наивысшую стоимость объекта. Из всех экономически целесообразных вариантов использования, тот вариант использования объекта оценки, который обеспечивает собственнику максимальную доходность и максимальную стоимость, признается вариантом, отвечающим принципу НЭИ объекта оценки.

Согласно предоставленным Заказчиком документам, Объекты могут рассматриваться, как транспортные средства.

8 АНАЛИЗ РЫНКА ОБЪЕКТА ОЦЕНКИ И ОБОСНОВАНИЕ ЗНАЧЕНИЙ ИЛИ ДИАПАЗОНОВ ЗНАЧЕНИЙ ЦЕНООБРАЗУЮЩИХ ФАКТОРОВ

8.1. КРАТКОЕ ОПИСАНИЕ ОБЩЕЭКОНОМИЧЕСКОЙ И ПОЛИТИЧЕСКОЙ ОБСТАНОВКИ В РОССИЙСКОЙ ФЕДЕРАЦИИ

Социально-экономическое положение России за январь-июль 2025 года.¹

https://docviewer.yandex.ru/view/2034166870/?page=25&*=doJukKfpID5n0fuw1XDYAL81JXh7InVybCI6lmh0dHBzOi8vcHJhdmRhb3Nyby5ydS93cC1jb250ZW50L3VwbG9hZHMvMjAyNS8wOC9Sb3NzdGF0LTEtcG9sdWdvZ215ZS0yMDI1LnBkZilsInRpdGxlIjoiUm9zc3RhQ0xLXBvbHVnb2dpeWUtMjAyNS5wZGYiLCJub2lmcmFtZSI6dHJlZSwidWlkIjoimjAzNDE2Njg3MCIslInRzljoxNzU0MzkwnjcwMzQ4LCJ5dSI6Ijc4OTcwOTAqNTE2NzUxNTc4MDciLCJzZXJwUGFyYWlzljojdG9MTc1NDM5MDYzNiZ0bGQ9cnUmbGFuZz1ydSZuYW1lPjVvc3N0YXQtMS1wb2x1Z29naXllLTlwMjUucGRmInRleHQ9JUQwJUEuJUQwJUFJFUQxJTg2JUQwJU1wJUQwJUJCJUQxJThDJUQwJUEJEUQwJ

и бумажных изделий в июне 2025 г. по сравнению с соответствующим периодом предыдущего года составил 97,8%, в I полугодии 2025 г. - 98,3%.

Индекс производства по виду деятельности "Обеспечение электрической энергией, газом и паром; кондиционирование воздуха" в июне 2025 г. по сравнению с соответствующим периодом предыдущего года составил 98,7%, в I полугодии 2025 г. - 97,7%.

Водоснабжение; водоотведение, организация сбора и утилизации отходов, деятельность по ликвидации загрязнений

Индекс производства по виду деятельности "Водоснабжение; водоотведение, организация сбора и утилизации отходов, деятельность по ликвидации загрязнений" в июне 2025 г. по сравнению с соответствующим периодом предыдущего года составил 98,9%, в I полугодии 2025 г. - 98,9%.

Сельское хозяйство

Объем производства продукции сельского хозяйства всех сельхозпроизводителей (сельхозорганизации, крестьянские (фермерские) хозяйства, хозяйства населения) в июне 2025 г. в действующих ценах, по предварительной оценке, составил 601,6 млрд. рублей, в I полугодии 2025 г. - 2 903,7 млрд. рублей.

Растениеводство. На 1 июля 2025 г., по расчетам, зерновые и зернобобовые культуры (без кукурузы) в сельскохозяйственных организациях обмолочены на площади 0,6 млн гектаров (на 73,9% меньше по сравнению с соответствующей датой 2024 г.). Зерна намолочено 2,1 млн тонн (в первоначально оприходованном весе), что на 80,2% меньше, чем на соответствующую дату 2024 г., в том числе пшеницы - 0,8 млн тонн (на 90,4% меньше).

Животноводство.

На конец июня 2025 г. поголовье крупного рогатого скота в хозяйствах всех сельхозпроизводителей, по расчетам, составляло 16,9 млн голов (на 4,1% меньше по сравнению с соответствующей датой предыдущего года), из него коров - 7,3 млн (на 3,7% меньше), свиней - 29,2 млн (на 1,9% меньше), овец и коз - 20,7 млн (на 6,0% меньше), птицы - 574,3 млн голов (на 0,2% меньше).

В структуре поголовья скота на хозяйства населения приходилось 38,3% поголовья крупного рогатого скота; 5,7% свиней, 43,2% овец и коз (на конец июня 2024 г. - соответственно 38,7%, 6,2%, 43,6%).

В сельскохозяйственных организациях на конец июня 2025 г. по сравнению с соответствующей датой 2024 г. поголовье крупного рогатого скота сократилось на 2,9%, коров - на 2,3%, свиней - на 1,3%, овец и коз - на 9,5%, поголовье птицы выросло на 0,9%.

В I полугодии 2025 г. в хозяйствах всех категорий, по расчетам, произведено скота и птицы на убой (в живом весе) 7,8 млн тонн, молока - 16,9 млн тонн, яиц - 23,8 млрд штук.

В сельскохозяйственных организациях в июне 2025 г. по сравнению с июнем 2024 г. производство скота и птицы на убой (в живом весе) выросло на 3,0% (в июне 2024 г. по сравнению с июнем 2023 г. - увеличилось на 0,9%), молока - на 3,2% (на 1,6%), яиц - на 8,5% (снизились на 1,8%).

В сельскохозяйственных организациях на 1 корову в I полугодии 2025 г. составили 4477 килограммов против 4283 килограмм в I полугодии 2024 г., яйценоскость кур-несушек в сельскохозяйственных организациях (кроме субъектов малого предпринимательства) - 157 штук яиц, как и год назад.

В I полугодии 2025 г. в структуре производства скота и птицы на убой (в живом весе) отмечалось увеличение удельного веса производства птицы на убой по сравнению с соответствующим периодом предыдущего года.

Реализация продукции. В I полугодии 2025 г. по сравнению с соответствующим периодом предыдущего года возросла продажа основных видов продукции животноводства.

За этот период реализовано по всем каналам 21,5 млн тонн зерна, 6,8 млн тонн скота и птицы (в живом весе), 10,6 млн тонн молока, 17,4 млрд штук яиц.

Строительство

Строительная деятельность. Объем работ, выполненных по виду деятельности "Строительство", в июне 2025 г. составил 1 568,9 млрд рублей, или 100,0% (в сопоставимых ценах) к уровню соответствующего периода предыдущего года, в I полугодии 2025 г. - 7 335,5 млрд рублей, или 104,3%.

Жилищное строительство. В июне 2025 г. возведено 1,1 тыс. многоквартирных домов. Населением построено 31,5 тыс. жилых домов. Всего построено 96,3 тыс. новых квартир.

В I полугодии 2025 г. возведено 4,4 тыс. многоквартирных домов. Населением построено 263,3 тыс. жилых домов. Всего построено 554,6 тыс. новых квартир.

Общая площадь жилых помещений в построенных индивидуальными застройщиками

жилых домах составила 37,3 млн кв. метров, или 71,5% от общего объема жилья, введенного в I полугодии 2025 года.

Транспорт.

Грузовые перевозки. В I полугодии 2025 г. грузооборот транспорта, по предварительным данным, составил: железнодорожного - 1250,4 млрд, морского - 27,3 млрд, внутреннего водного - 21,0 млрд, воздушного - 0,8 млрд, трубопроводного - 1270,6 млрд тонно-километров.

Пассажирские перевозки. Пассажирооборот транспорта общего пользования в I полугодии 2025 г. составил 244,3 млрд пасс.-километров, в том числе железнодорожного - 65,6 млрд, автомобильного - 46,9 млрд, воздушного - 131,6 млрд пасс.-километров.

Розничная торговля

Оборот розничной торговли в мае 2025 г. составил 4 964,5 млрд рублей, или 101,8% (в сопоставимых ценах) к соответствующему периоду предыдущего года, в январе-мае 2025 г. - 23 892,7 млрд рублей, или 102,3%.

В мае 2025 г. оборот розничной торговли на 96,8% формировался торговыми организациями и индивидуальными предпринимателями, осуществляющими деятельность вне рынка, доля розничных рынков и ярмарок составила 3,2% (в мае 2024 г. - 96,4% и 3,6% соответственно).

Таким образом, по итогам анализа социально-экономического развития РФ можно сделать следующие выводы:

1. Объем ВВП России за I квартал 2025 г. составил в текущих ценах 47 746,8 млрд рублей. Индекс его физического объема относительно I квартала 2024 г. составил 101,4%, относительно IV квартала 2024 г. - 80,3%. Индекс-дефлятор ВВП за I квартал 2025 г. по отношению к ценам I квартала 2024 г. составил 106,7%.
2. Промышленность вошла в стагнацию с начала лета. Небольшой рост последних месяцев лишь компенсирует снижение выпуска в июне-июле.
3. Со II квартала рост инвестиций в основной капитал существенно замедлился.
4. Сохраняется медленный рост реальной заработной платы.
5. Потребление населения перешло к стагнации.
6. Российская экономика стоит перед угрозой масштабного скачка корпоративных банкротств.

8.2. СОЦИАЛЬНО-ЭКОНОМИЧЕСКОЕ И ПОЛИТИЧЕСКОЕ СОСТОЯНИЕ ИВАНОВСКОЙ ОБЛАСТИ ЗА ЯНВАРЬ - МАЙ 2025 Г

По оперативным данным Ивановостата, экономическое положение Ивановской области за январь - май 2025 года характеризуется следующими тенденциями.

Отмечен рост объема работ, выполненных по виду деятельности «строительство», на 74,5%, объема введенного жилья на 42,3%, оборота общественного питания на 10,1%, оборота розничной торговли на 5,1%, и объема платных услуг, оказанных населению области, на 3,4%.

Индекс промышленного производства (ИПП) за 5 месяцев 2025 года составил 100,0%. Объем отгруженной продукции в промышленности региона составил 153,7 млрд рублей.

Индекс производства больше всего вырос в отдельных секторах обрабатывающих производств: лекарственных средств и материалов - на 50,3%, напитков - на 33,6%, готовых металлических изделий, кроме машин и оборудования - на 28,3%, по ремонту и монтажу машин и оборудования - на 9,3%, прочей неметаллической минеральной продукции - на 8,4%, компьютеров, электронных и оптических изделий - на 6,1%, а также химических веществ и химических продуктов - на 3,4%. Индексы производства в традиционных для региона отраслях составили: в производстве текстильных изделий - 92,4%, в производстве одежды - 94,3%. В структуре обрабатывающих производств за 5 месяцев 2025 года наибольший удельный вес занимали: производство текстильных изделий и одежды - 46,0%; машиностроение - 25,7%; производство пищевых продуктов и напитков - 9,6%. Удельный вес этих отраслей составил 81,3% от общего объема отгруженных товаров обрабатывающих производств. Индекс потребительских цен (ИПЦ) за 5 месяцев 2025 года вырос на 11,3% к январю - маю 2024 года. По сравнению с декабрем 2024 года ИПЦ вырос на 4,3%, по сравнению с апрелем текущего года - на 0,2%. Наибольшее влияние на увеличение инфляции в мае 2025 года по сравнению с предыдущим месяцем оказали рост цен на услуги (на 11,9%) и на продовольственные товары (на 0,4%).

Объем инвестиций в основной капитал за январь - март 2025 года составил 11,7 млрд рублей, или 107,2% в сопоставимых ценах к уровню I квартала 2024 года. За январь - апрель

2025 года среднемесячная номинальная заработная плата выросла на 15,6%, реальная заработная плата с учетом инфляции составила 103,9%.

Уровень безработицы по отношению к экономически активному населению по состоянию на 01.06.2025 составил 0,2% (на 01.06.2024 - 0,3%).

Показатели	январь - май 2025 года	в % к январю – маю 2024 года
Индекс промышленного производства, % в том числе:	-	100,0
добыча полезных ископаемых, %	-	97,8
обрабатывающие производства, %	-	96,2
обеспечение электрической энергией, газом и паром; кондиционирование воздуха, %	-	120,7
водоснабжение; водоотведение, организация сбора и утилизации отходов, деятельность по ликвидации загрязнений, %	-	94,3
Ввод в действие общей площади домов, тыс. кв. м	276,1	142,3
Объем работ, выполненных по виду деятельности «строительство», млн рублей	15 938,0	174,5
Объем инвестиций в основной капитал (январь – март 2025 года), млн рублей	11 731,8	107,2
Объем производства продукции сельского хозяйства п хозяйствах всех категорий (январь – март 2025 года), млн рублей	4 684,7	103,7
Оборот розничной торговли, млн рублей	131 151,3	105,1
Объем платных услуг, оказанных населению области, млн рублей	31 679,3	103,4
Оборот общественного питания, млн рублей	4 514,9	110,1
Индекс потребительских цен (к январю – маю 2024 года), %		111,3
Индекс потребительских цен (к декабрю 2024 года), %		104,3
Среднемесячная заработная плата (январь - апрель 2025 года), рублей	52 237,9	115,6
Реальная заработная плата (январь - апрель 2025 года), %	-	103,9
Уровень безработицы к экономически активному населению на конец апреля, %	0,2	-

8.3 АНАЛИЗ РЫНКА ОБЪЕКТА ОЦЕНКИ

Анализ сегмента рынка, к которому относится Объект оценки, является важным этапом процесса оценки для целей вступления в наследство, на основании которого должны быть установлены (определены) развитость рынка купли-продажи аналогичных объектов движимого имущества их распространенность на рынке, возможные пути приобретения и продажи объектов, круг потенциальных покупателей.

Toyota Camry (яп. トヨタ・カムリ, Кáмри^[1]) — автомобиль компании Toyota. Производится на заводах в Японии (Продажи прекращены, но автомобиль собирают для экспортных рынков), США, Австралии (до 2017 года), России (до 2022 года) и Китае, Таиланде. По состоянию на 2025 год выходит девятое поколение автомобиля. В соответствии с классификацией легковых автомобилей по формальному признаку (габариты), принятой в ЕС, автомобиль принадлежит к сегменту E, по Euro NCAP — к «Large family car» (сегмент D)^[2].

Название «Camry» происходит от японской фонетической записи китайского иероглифа 冠 (кánмури^[1]), который имеет значение «корона». В России, наряду с другими автомобилями фирмы, модель пользуется стабильным покупательским спросом^[3], в связи с чем в 2005 году начато строительство сборочного завода в посёлке Шушары^[4], 21 декабря 2007 года завод выпустил первый автомобиль

V10 — V50

Toyota Camry первых лет выпуска (1982—1984)Рестайлинг первого поколения (1984—1986)Второе поколение Toyota Camry (1986—1989)Рестайлинг второго поколения (1989—1991)

XV10

Toyota Camry третьего поколения (1991—1994)Рестайлинг третьего поколения (1994—1996)

Это поколение Camry выпускалось в кузове седан с 1991 по 1996 год под маркой Toyota Scepter. С 1992 года также выпускалось в кузове универсал. С 1993 года начало производиться на экспорт под маркой Toyota Camry и получалась ситуация, когда в одно и то же время существовало две разных Camry. Camry для японского рынка и более крупная для экспорта.

Это поколение выпускалось на нескольких заводах, которые располагались в Германии, США и в самой Японии. Было выпущено около 100 000 автомобилей. Имела дизайн похожий на оригинальную Camry, но в отличие от неё, имела больший размер и оснащалась более мощными двигателями, объёмом 2,2 и 3,0 литра.

Большая часть продаж данной модели пришлись на северо-американский рынок более 60-63 % остальные 40 — 37/35 % пришлись на рынок Японии, Европы, СНГ, и т. д. При этом аналогичный более крупный аналог Vista — Toyota Windom, поставлялся на экспорт как Lexus ES и в результате не перенял имя исходной модели, как это сделал Scepter.

XV20

Toyota Camry четвёртого поколения (1996—1999)Рестайлинг четвёртого поколения (1999—2002)

Выпускался с августа 1996 по ноябрь 2002 года. Купе Solara выпускалось с 1998 года, а кабриолет появился в 2000 году. Машина может носить различное название в зависимости от места выпуска, страны, для которой предназначена, и модификации: Camry (семейный седан), Camry Solara (купе), Avalon (седан люкс-класса с увеличенной колесной базой), а также Windom и Gracia (модификации люкс). Часть автомобилей изготавливали в США. Например в Кентукки (США) выпускали и люксовую версию Avalon, а купе и кабриолет Solara делали в канадском Кембридже его VIN начинается с 2Т1. Модели с индексом JT — японские (именно такие официально продавали у нас). В Европе машина не пользовалась большим спросом.

XV30

Toyota Camry пятого поколения (2001—2004)Рестайлинг пятого поколения (2004—2006)

Пятое поколение Camry выпускалось с июня 2001 по декабрь 2005 года в Японии, и до января и июня 2006 года в США и Австралии соответственно. Модель выпускалась без кузова универсал, в качестве замены ему производились минивэн Toyota Sienna и кроссовер Toyota Highlander, а также кроссовер Toyota Harrier (он же Lexus RX300), которые использовали платформу Camry. В России Camry официально продавалась с двигателем 2,4 л с 5-ст. МКПП или 4-ст. АКПП или с двигателем 3,0 л с 4-ст. АКПП, в Юго-Восточной Азии — с двигателем 2 литра. Версии данного автомобиля с 5-ст. АКПП, появились с 2004 года, когда сделали рестайлинг этой модели, как для двигателей 2,4, так и 3,0, и 3,3, и выпускались только для северной Америки. А также 5-ст автомат ставили на машины рестайлинга с двигателем 3.0 во всей Азии, за исключением Японии.

XV40

Toyota Camry шестого поколения (2006—2009)Рестайлинг шестого поколения (2009—2011)

Выпускалось с января 2006 года по август 2011 года. Над созданием автомобиля трудились инженеры из Японии, США, Австралии и Франции, версии Camry XV40 для разных рынков могут значительно отличаться. В Америке и Японии, а также в Англии Toyota Camry производится в версии объёмом 2,4 литра, в Юго-Восточной Азии — с двигателем 2 литра. Технически поставляемая официально в Россию Toyota Camry наиболее близка к версии для Северной Америки. В России автомобиль предлагался с рядным 4-цилиндровым двигателем объёмом 2,4 литра с 5-ступенчатой МКПП или 5-ступенчатой АКПП, или с V-образным 6-цилиндровым двигателем объёмом 3,5 литра с 6-ступенчатой АКПП. Оригинальное масло в двигателе — Toyota 5W-40, масло в АКПП — ATF WS.^[6] На внутреннем японском рынке Toyota Camry доступна только с 2,4-литровым силовым агрегатом, автоматической коробкой передач, но присутствуют полноприводные модификации.

С марта 2006 года выпускается **Toyota Camry Hybrid**. Шестое поколение Toyota Camry — это первое поколение, в котором Camry доступна с гибридной силовой установкой. Camry Hybrid использует второе поколение **Hybrid Synergy Drive** и состоит из 4-х цилиндрового бензинового двигателя совместно с электрическим мотором мощностью 134 л. с. (100 кВт) Camry — это третья модель, которую предлагает Тойота с гибридным двигателем. До этого появились **Toyota Prius** и **Toyota Highlander**. Официально Camry Hybrid продаётся только в **Северной Америке** и **Японии**.

В сентябре 2009 года модель претерпела некоторые косметические изменения — поменялась решетка радиатора, передний бампер, на боковых зеркалах появились указатели поворотов, а на более богатых комплектациях крышку багажника стала украшать хромированная полоска. В салоне стал устанавливаться монитор большей диагонали и новая серебристая облицовка центральной консоли.^[7]

XV50

Выпускалось с 2011 по 2017 год. В 2014 году был выполнен рестайлинг модели.

Безопасность

Автомобиль был протестирован австралийской независимой ассоциацией ANCAP и получил 5 звёзд по всем критериям (Была протестирована под названием Toyota Aurion, который является идентичным Toyota Camry XV50).

В 2012 году также был протестирован американским страховым институтом безопасности IIHS (Insurance Institute for Highway Safety) и показал высокую безопасность при ударе о деформируемый барьер на скорости 64 км/ч, боковом ударе, и проверке на жёсткость крыши. Но при новом краш-тесте, где автомобиль ударяется на скорости 64 км/ч о недеформируемый барьер с перекрытием 25 %, показал крайне невысокую безопасность: переднее левое колесо чуть не проникло в салон, ноги манекена могли пострадать, даже коленная подушка безопасности не помогла. Водитель практически не коснулся фронтальной подушки безопасности, рулевое колесо сместилось в сторону пассажира, а передняя левая стойка крыши была деформирована, что ставило под угрозу безопасность водителя.^[источник не указан 2417 дней] Также ремни безопасности не сработали должным образом.

В 2014 году этот же институт испытал обновлённые модели Camry и Prius 2014 модельного года. Обе получили неплохие оценки: «Assertable» («приемлемо»). Инженеры устранили некоторые слабые места, в частности, у Camry в последних тестах колесо не пробилось в салон, а стойки стали более прочными.

Оснащение

В Российской Федерации, в зависимости от комплектации, автомобиль оснащен ксеноновыми фарами ближнего света, камерой заднего вида, датчиками парковки, 9-ю подушками безопасности SRS (две фронтальных, четыре боковых, две типа «занавес» и новая — коленная подушка безопасности для водителя), кожаной обивкой салона и т. д. С 2013 года в комплектации «Стандарт» имеется отделка под карбон.

Двигатели

Изначально, мощность 3,5-литрового двигателя V6 составляла 277 л. с., но в 2013 году на российском рынке двигатель был **дефорсирован** до 249 л. с. Причиной снижения мощности является повышение конкурентоспособности автомобиля — с целью уложить модель в другую ставку транспортного налога тем самым сохранить её в среднем классе для всех развитых субъектов РФ, где ставка налога на машины с мотором более 250 лс составляет 150 рублей.^[источник не указан 2417 дней]

После рестайлинга 2014 года вместо прежнего двухлитрового мотора 1AZ-FE мощностью 148 л. с. седан для российского рынка начали оснащать двигателем 6AR-FSE объёмом 2,0 литра и мощностью 150 л. с., а на смену четырёхступенчатой автоматической коробке передач пришла шестиступенчатая.

XV70

Выпускается с 2017 года, в Российской Федерации старт продаж 2 апреля 2018 года. Автомобиль получил прежние двигатели 2,0 и 2,5 а также обновленную 3,5-литровую «шестерку» в сочетании с 8-диапазонным «автоматом». Двигатель 3,5 оснащён комбинированным типом впрыска, специально для российского рынка дефорсирован до 249 л. с.

Летом 2020 года модернизировали внешний вид и интерьер модели — передний бампер, экран мультимедийного комплекса, диагональ дисплея (увеличили максимальный размер до 9 дюймов), улучшенная шумоизоляция, появление доработанного комплекса Toyota Safety Sense 2.5+. Электронику научили удержанию автомобиля в полосе, автоматическому возобновлению движения после короткой остановки при включённом круиз-контроле, а система экстренного торможения теперь распознаёт автомобили, едущие навстречу, а также пешеходов и велосипедистов.^[2]

Заводы:

- Виктория (Австралия),
- Гуанчжоу, Китай
- Джорджтаун, Кентукки, США
- Лафайетт, Индиана, США
- Тахара, Айти (префектура), Япония
- Чонбури, Таиланд
- Лагуна, Филиппины
- Шах-Алам, Малайзия
- Тайбэй, Тайвань

Особенности

- Глобальная модульная архитектура TNGA (Toyota New Global Architecture).
- Новый двигатель 2,5 литра с новой 8-ступенчатой автоматической коробкой передач.
- Мультимедийная система Toyota Touch 2 с дисплеем 8 дюймов и навигацией.
- Система кругового обзора 360°.
- Система мониторинга слепых зон с функцией визуального оповещения (BSM).
- Система слежения за слепыми зонами при выезде с парковки задним ходом (RCTA).

XV80

Samru девятого поколения (XV80) была представлена 14 ноября 2023 года. Однако, в отличие от предыдущих поколений, Samru XV80 недоступна с чисто бензиновым двигателем для таких рынков, как Северная Америка и Европа. В основе XV80 Samru лежит та же платформа GA-K, что и у XV70, с сохранением базовой конструкции кузова, передних дверей и линии крыши с некоторыми изменениями, такими как изменённые амортизаторы и изменённая настройка для повышения комфорта. В конструкции переднего зажима использована решетка радиатора Toyota в форме «молота», которая использовалась в Prius последнего поколения, Crown Sport и C-HR, выпущенных в 2023 году. XV80 Samru недоступна в Японии из-за снижения продаж предыдущих поколений. Но на некоторых заводах в Японии, Samru все ещё выпускают для экспортных рынков где имеется правостороннее движение.

Можно сделать следующие выводы

1. Основными покупателями данного типа транспортного средства, являются частные лица или организации.
2. В России рынок продажи б/у автомобилей развит достаточно хорошо. Транспортные средства продаются и покупаются. У многих официальных дилеров существует услуга продажи б/у автомобилей с дилерской гарантией.
3. Toyota Samru (яп. トヨタ・カムリ, Камри^[1]) — автомобиль компании Toyota. Производится на заводах в Японии (Продажи прекращены, но автомобиль собирают для экспортных

рынков), США, Австралии (до 2017 года), России (до 2022 года) и Китае, Таиланде. По состоянию на 2025 год выходит девятое поколение автомобиля. В соответствии с классификацией легковых автомобилей по формальному признаку (габариты), принятой в ЕС, автомобиль принадлежит к сегменту E, по Euro NCAP — к «Large family car» (сегмент D).

4. Средняя стоимость подобного Toyota Camry такого же года выпуска в России составляет от 1500 до 2500 тысяч рублей в рабочем техническом состоянии.

8.4. АНАЛИЗ ОСНОВНЫХ ФАКТОРОВ, ВЛИЯЮЩИХ НА СПРОС, ПРЕДЛОЖЕНИЕ И ЦЕНЫ

Анализ и значение ценообразующих факторов основан на материалах, размещенных в свободном открытом доступе.

Можно выделить следующие основные факторы рыночной стоимости автомобиля:

- год выпуска;
- марка и модель автомобиля;
- внешнее состояние (целостность кузова, остекления и т.д.);
- тип и объем двигателя;
- пробег;
- тип коробки передач.

Сюда же можно включить страну-производителя, вместимость и наличие системы безопасности. Следующая группа факторов, влияющая на уровень износа машины, а, следовательно, и на ее оценочную стоимость, включает определение состояния:

- элементов двигателя;
- навесных агрегатов;
- тормозной системы;
- дисков и шин;
- выхлопной системы;
- вспомогательных устройств.

Большую роль при оценке состояния транспортного средства имеет его участие в ДТП, что существенно снизит стоимость автомобиля. А также количество его предыдущих владельцев, общая надежность машины и ликвидность в будущем. Все эти моменты обязательно находят отражение в рыночной стоимости, установленной оценщиком.

Марка машины — престижные модели сохраняют свою стоимость, даже после нескольких лет эксплуатации, тогда как недорогие авто дешевеют достаточно быстро.

Год выпуска — данный фактор может приобретать как положительное, так и отрицательное значение. Говоря о раритетных авто, следует отметить, что для них возраст — то же самое, что и срок выдержки для хорошего вина, тогда как для относительно новых авто увеличение срока эксплуатации обратно пропорционально стоимости транспортного средства.

Пробег автомашины может влиять на стоимость очень существенно. Автомобиль, который прошел 100,000 км, но не имеющий существенных проблем с двигателем, будет иметь значительно меньшую стоимость, чем автомобиль с оригинальным пробегом не более 30,000 км. и годом выпуска более 3 лет.

Техническое состояние автомобиля — один из основных моментов в ценообразовании, поэтому компании, осуществляющие выкуп авто, обязательно исследуют машину, на предмет уточнения ее работоспособности и сохранности основных рабочих узлов.

Количество предыдущих владельцев автомобиля — данное качество приобретает значение, поскольку далеко не все люди уделяют внимание уходу за транспортным средством и не всегда эксплуатируют его, в соответствии с рекомендациями производителя, что негативно сказывается на техническом состоянии транспорта.

Наличие повреждений, следов после аварий — машина, побывавшая в роли участника дорожного происшествия, вряд ли будет стоить дорого, тем более что полностью скрыть следы от удара практически невозможно, и их легко можно будет заметить, даже при поверхностном осмотре.

Тюнинг и стайлинг — еще один противоречивый фактор, который может влиять на цену по-разному, способствуя или ее увеличению, или ее уменьшению. Если изменения в конструкции пошли на пользу авто, то можно смело рассчитывать продать его дороже, тогда как неудачные решения удешевят автомобиль.

Спрос и предложение на конкретную марку автомобиля – фактор, который обязательно учитывают компании, осуществляющие выкуп авто крупные города страны, часто демонстрируют «привязанность» к определенным маркам машин. И рост спроса всегда влечет за собой повышение стоимости транспортных средств, тогда как отсутствие интереса к авто становится причиной его удешевления.

8.5. ОСНОВНЫЕ ВЫВОДЫ ОТНОСИТЕЛЬНО РЫНКА ОБЪЕКТА ОЦЕНКИ

1. Как правило, новые автомобили приобретаются у официальных дилеров. В большинстве случаев данный тип автомобиля присутствует на складах дилеров, поэтому очередей не наблюдается.
2. Основными покупателями данного типа транспортного средства, являются частные лица или организации.
3. В России рынок продажи б/у автобусов развит достаточно хорошо. Транспортные средства продаются и покупаются. У многих официальных дилеров существует услуга продажи б/у автобусов с дилерской гарантией.
4. **Toyota Camry** (яп. トヨタ・カムリ, Камри^[1]) — автомобиль компании **Toyota**. Производится на заводах в **Японии** (Продажи прекращены, но автомобиль собирают для экспортных рынков), **США**, **Австралии** (до 2017 года), **России** (до 2022 года) и **Китае**, **Таиланде**. По состоянию на 2025 год выходит девятое поколение автомобиля. В соответствии с классификацией легковых автомобилей по формальному признаку (габариты), принятой в **ЕС**, автомобиль принадлежит к сегменту E, по **Euro NCAP** — к «Large family car» (сегмент D).
5. Средняя стоимость подобного **Toyota Camry** такого же года выпуска в России составляет от 1500 до 2500 тысяч рублей в рабочем техническом состоянии.

9. ОПИСАНИЕ ПРОЦЕССА ОЦЕНКИ И РАСЧЕТ СТОИМОСТИ ОБЪЕКТА ОЦЕНКИ В ЧАСТИ ПРИМЕНЕНИЯ ДОХОДНОГО, ЗАТРАТНОГО И СРАВНИТЕЛЬНОГО ПОДХОДОВ К ОЦЕНКЕ

9.1. ПОСЛЕДОВАТЕЛЬНОСТЬ ОПРЕДЕЛЕНИЯ СТОИМОСТИ ОБЪЕКТА ОЦЕНКИ

В соответствии со статьей 11 Федерального закона от 29 июля 1998 года № 135-ФЗ «Об оценочной деятельности в Российской Федерации» в отчете об оценке указывается последовательность определения стоимости объекта оценки.

Таблица 8. Этапы оценки

Наименование этапа	Факт выполнения
1. Согласование задания на оценку путем подписания такого задания в составе договора на оценку объекта оценки	Проведено
2. Сбор и анализ информации, необходимой для проведения оценки	Проведено
3. Применение подходов к оценке, включая выбор методов оценки и осуществление необходимых расчетов	Проведено
4. Согласование промежуточных результатов, полученных в рамках применения различных подходов к оценке (в случае необходимости), и определение итоговой стоимости объекта оценки	Проведено
5. Составление отчета об оценке объекта оценки	Проведено

Таблица 9. Анализ информации

Вид информации	Анализ информации	Факт выполнения
Информация о виде и объеме прав на Объект оценки	Получение исчерпывающей информации о виде и объеме прав на Объект оценки, содержащейся в документах, подтверждающих существующие права на него (в правоудостоверяющих, правоустанавливающих документах, в том числе в документах, подтверждающих права на земельный участок).	Выполнено
Сопоставление данных об Объекте оценки	Установление особенностей Объекта оценки, права на которое оцениваются, а также соответствия фактического состояния объекта оценки характеристикам объекта, отраженным в действительности; на дату оценки документах	Проведено, при описании объекта оценки. Расхождений между фактическим состоянием объекта оценки и информацией.

Вид информации	Анализ информации	Факт выполнения
		отраженной в документах, не выявлено
Установление данных об обременениях на Объект оценки	Установление наличия/отсутствия обременений Объект оценки, права на которое оцениваются, на основании документов, а также на основании портала Росреестра, содержащих сведения о наличии обременений, установленных в отношении оцениваемого имущества, включая обременение сервитут, залогом или долговыми обязательствами, наличием арендаторов, соглашений, контрактов, договоров и других обременений (при их наличии).	Проведено, при описании объекта оценки. В отношении объекта оценки ограничений не зарегистрировано
Сбор сведений о расходах	Установление величины годовых расходов Собственника, связанных с эксплуатацией, обслуживанием недвижимого имущества, права на которое оцениваются, и уплачиваемых им налоговых платежей на основании данных Заказчика, а также на основании налогового законодательства.	Проведено, при анализе возможности применения доходного подхода

При проведении оценки используются сравнительный, доходный и затратный подходы. При применении каждого из подходов к оценке используются различные методы оценки. Оценщик может применять методы оценки, не указанные в федеральных стандартах оценки, с целью получения наиболее достоверных результатов оценки (пункт 1 Федерального стандарт оценки «Подходы и методы оценки (ФСО V»).

Затратный подход применяется, когда существует возможность заменить объект оценки другим объектом, который либо является точной копией объекта оценки, либо имеет аналогичные полезные свойства. Если объекту оценки свойственно уменьшение стоимости в связи с физическим состоянием, функциональным или экономическим устареванием, при применении затратного подхода необходимо учитывать износ и все виды устареваний. При расчете затратным необходимым условием является достаточно детальная оценка затрат на строительство идентичного (аналогичного) объекта с последующим учетом износа и устареваний оцениваемого объекта.

Основные этапы применения затратного подхода:

- 1) оценка затрат на воспроизводство (замещение) оцениваемого объекта;
- 2) расчет выявленных видов износа и устареваний;
- 3) расчет итоговой стоимости объекта оценки путем корректировки затрат на воспроизводство (замещение) на износ и устаревания.

Доходный подход применяется, когда существует достоверная информация, позволяющая прогнозировать будущие доходы, которые объект оценки способен приносить, а также связанные с объектом оценки расходы. При применении доходного подхода оценщик определяет величину будущих доходов и расходов и моменты их получения.

Применяя доходный подход к оценке, оценщик должен:

а) установить период прогнозирования. Под периодом прогнозирования понимается период в будущем, на который от даты оценки производится прогнозирование количественных характеристик факторов, влияющих на величину будущих доходов;

б) исследовать способность объекта оценки приносить поток доходов в течение периода прогнозирования, а также сделать заключение о способности объекта приносить поток доходов в период после периода прогнозирования;

в) определить ставку дисконтирования, отражающую доходность вложений в сопоставимые с объектом оценки по уровню риска объекты инвестирования, используемую для приведения будущих потоков доходов к дате оценки;

г) осуществить процедуру приведения потока ожидаемых доходов в период прогнозирования, а также доходов после периода прогнозирования в стоимость на дату оценки.

Сравнительный подход применяется для оценки транспортных средств, когда можно подобрать достаточное для оценки количество объектов-аналогов с известными ценами сделок и (или) предложений. Сравнительный подход основывается на прямом сравнении оцениваемого объекта с другими объектами транспортных средств, которые были проданы или включены в реестр на продажу. Рыночная стоимость транспортного средства определяется ценой, которую заплатит типичный покупатель за аналогичный по качеству и полезности объект. При использовании сравнительного подхода необходимо выполнить следующие шаги:

1. Сбор данных, изучение рынка транспортных средств, отбор аналогов из числа сделок купли – продажи и предложений на продажу (публичных оферт).

2. Проверка информации по каждому отобранному аналогу о цене продажи и запрашиваемой, оплате сделки, физических характеристиках, местонахождении и условиям продажи.
3. Анализ и сравнение каждого аналога с объектом оценки по времени продажи (выставлению оферты), местоположению, физическим характеристикам и условиям продажи.
4. Корректировка цен продаж или запрашиваемых цен по каждому аналогу в соответствии с имеющимися различиями между ним и объектом оценки.
5. Согласование скорректированных цен аналогов и вывод показателя стоимости оценки.

9.2. РАСЧЕТ СТОИМОСТИ ОБЪЕКТА ОЦЕНКИ С ИСПОЛЬЗОВАНИЕМ СРАВНИТЕЛЬНОГО ПОДХОДА

9.2.1. МЕТОДОЛОГИЯ СРАВНИТЕЛЬНОГО ПОДХОДА

Сравнительный подход является одним из стандартных подходов оценки стоимости имущества. Согласно п. 13 ФСО №10 при применении сравнительного подхода к оценке ТС оценщик учитывает следующие положения:

- а) сравнительный подход применяется для оценки ТС при наличии развитого и активного рынка объектов-аналогов;
- б) сравнительный подход применяется для оценки ТС при наличии активного рынка объектов-аналогов, позволяющего получить необходимый для оценки объем данных о ценах и характеристиках объектов-аналогов;
- в) недостаток рыночной информации, необходимой для сравнительного подхода, является основанием для отказа от его использования.

Возможность применения сравнительного подхода к оценке.

В рамках оценки рыночной стоимости объектов ТС Оценщик счел возможным применить сравнительный подход.

Оценщик полагает, что имеющиеся общедоступные средства массовой информации, содержащие объявления с предложениями на продажу объектов ТС, позволяют провести такую оценку. Оценщик полагает, что используемая в отчете информация об объектах-аналогах является:

- а) достаточной – поскольку не противоречит данным анализа рынка и не ведет к существенному изменению характеристик, и итоговой величины стоимости;
- б) достоверной – поскольку соответствует действительности и позволяет пользователю отчета об оценке делать правильные выводы о характеристиках, исследовавшихся оценщиком при проведении оценки и определении итоговой величины стоимости объекта оценки, и принимать базирующиеся на этих выводах обоснованные решения.

Выбор метода оценки в рамках сравнительного подхода. В рамках сравнительного подхода к оценке движимого имущества могут быть использованы следующие методы:

1. Метод сравнения продаж/предложений. Является основным методом в рамках сравнительного подхода. Метод основан на прямом сравнении оцениваемого объекта с другими подобными ему объектами (объектами-аналогами), которые были недавно проданы/выставлены на продажу.

Преимущества метода таковы: он является наиболее простым методом; статистически обоснованным; допускается применение методов корректировки величин стоимости объектов-аналогов; обеспечивает получение данных для применения в других подходах к оценке имущества.

Недостатки метода: требует активного развитого сегмента рынка имущества данного вида (сегмента, к которому относится объект оценки); сравнительные данные не всегда имеются; требует внесения поправок (корректировок), большое количество которых может оказывать влияние на достоверность результатов; основан на прошлых событиях, не принимает в расчет будущие ожидания.

Выбор метода. Оценщиком было принято решение использовать метод сравнения продаж/предложений, поскольку рынок объектов движимого имущества развит хорошо для того, чтобы подобрать для расчета сопоставимые аналоги.

Для определения стоимости в рамках сравнительного подхода, необходимо сопоставление оцениваемого объекта с выбранными объектами сравнения, с целью корректировки их продажных цен (цен предложений) или исключения из списка объектов-аналогов. Расчет и внесение корректировок производится на основе логического анализа с учетом значимости каждого показателя.

Для расчета и внесения поправок применяются множество различных методов, среди которых можно выделить следующие:

- методы, основанные на анализе парных продаж;
- методы анализа парного набора данных (количественные, компенсационные корректировки);
- экспертные методы расчета и внесения поправок;
- статистические методы.

Экспертные методы расчета и внесения поправок. Основу экспертных методов расчета и внесения поправок, обычно процентных, составляет субъективное мнение эксперта-оценщика о том, насколько оцениваемый объект хуже или лучше сопоставимого аналога. Экспертными методами расчета и внесения поправок обычно пользуются, когда невозможно рассчитать достаточно точные рублевые поправки, но есть рыночная информация о процентных различиях.

Выбор метода внесения корректировок. В соответствии с ФСО №1: «Оценщик вправе самостоятельно определять конкретные методы оценки в рамках применения каждого из подходов».

Оценщик принял решение в настоящем Отчете использовать для расчета корректировок в рамках сравнительного подхода метод анализа парного набора данных, статистические методы, расчетные корректировки. Корректировки вносятся последовательно.

При расчете стоимости Оценщиком применялись только процентные поправки. Процентные поправки вносятся путем умножения цены продажи объекта-аналога или его единицы сравнения на коэффициент, отражающий степень различий в характеристиках объекта-аналога и оцениваемого объекта. Если оцениваемый объект лучше сопоставимого аналога, то к цене последнего вносится повышающий коэффициент, если хуже – понижающий. Последовательность внесения корректировок:

1) корректировки с первого по второй элемент сравнения осуществляются всегда в указанной очередности, после каждой корректировки, цена продажи сравнимого объекта пересчитывается заново (до перехода к последующим корректировкам);

2) последующие (после второго элемента сравнения) корректировки могут быть выполнены в любом порядке, после каждой корректировки цена продажи сравнимого объекта заново не пересчитывается.

Заключительным этапом сравнительного подхода является анализ произведенных расчетов с целью получения итоговой величины рыночной стоимости оцениваемого объекта.

9.2.2. ОПРЕДЕЛЕНИЕ РЫНОЧНОЙ СТОИМОСТИ ОБЪЕКТА ОЦЕНКИ МЕТОДОМ СРАВНЕНИЯ ПРОДАЖ

1. Под рыночной стоимостью объекта оценки понимается наиболее вероятная цена, по которой данный объект оценки может быть продан (отчужден) на открытом рынке в условиях конкуренции, когда стороны сделки действуют разумно, располагая всей необходимой информацией, а на величине цены сделки не отражаются какие-либо чрезвычайные обстоятельства, т.е. когда:

- одна из сторон сделки не обязана продавать объект оценки, а другая сторона не обязана приобретать его;
- стороны сделки хорошо осведомлены о предмете сделки и действуют в своих интересах;
- объект сделки представлен на открытый рынок в форме публичного предложения, из которого усматривается воля лица, делающего предложение, заключить договор на указанных в предложении условиях;
- цена сделки представляет собой разумное вознаграждение за объект оценки и принуждения к совершению сделки в отношении сторон сделки с чьей-либо стороны не было;
- платеж за объект оценки выражен в денежной форме.

2. Сравнительный подход основывается на анализе цен предложения и спроса на КТС, сложившихся в данный момент на первичном или вторичном рынке. Оценка производится путем определения средней цены предложения на КТС, аналогичные оцениваемому и последующей ее корректировки.

3. Рыночная стоимость (стоимость покупки) КТС зависит от различных факторов: потребительских свойств КТС, наличия в регионе представителя изготовителя, наличия сети технического обслуживания данной марки КТС, уровня цен на запасные части, на работы по обслуживанию и ремонту КТС данной марки; престижности марки, конъюнктуры рынка; географического положения и общей экономической ситуации в регионе и т.п.

4. Расчет стоимости подержанного КТС на дату оценки в рамках сравнительного подхода, при использовании рыночного метода, производится по нижеприведенной схеме:

5. Исходная информация для определения рыночной цены КТС может быть получена экспертом из следующих источников:

- сведения из региональных периодических справочных изданий о ценах на новые и подержанные КТС;
- данные организаций, реализующих подержанные КТС;
- тематические сайты сети Internet, отображающие информацию о рынке региона, в котором определяется цена КТС;
- отчеты о результатах исследования регионального рынка подержанных КТС, периодически составляемые самим экспертом (экспертами), в которых фиксируются цены, запрашиваемые продавцами (цена предложения) за конкретные КТС, и приводится краткое описание продаваемых КТС (марка, модель, дата выпуска, пробег, тип и характеристики двигателя, комплектация, общее техническое состояние).

6. При оценке КТС на дату, отличную от даты события, в некоторых случаях необходимо учитывать срок эксплуатации на дату оценки, а не год выпуска (на момент 23 октября 2025 возраст Toyota Camry составлял 9 лет, для определения стоимости были взяты аналоги с возрастом около 9 лет (2016 года выпуска)).

7. Предложения о продаже подержанных КТС оцениваются экспертом на пригодность для расчета средней стоимости предложения. Оценка пригодности осуществляется в такой последовательности:

а) определяется средняя цена предложения по формуле:

$$C_{\text{предл (прибл)}} = \sum C_i / i \quad [\text{руб.}], (5)$$

где C_i – цена предложения i -го КТС, руб.;
 i – количество предложений; $i \geq 5$;

при определении приблизительной средней цены предложения недопустимо использование цены на КТС, заведомо отличающиеся по состоянию и комплектации от рассматриваемого (среднего) варианта; Все объявления о продаже представлены от частных лиц.

Согласно портала <https://www.avito.ru> были найдены и выбраны несколько транспортных средств Toyota Camry 2016 года выпуска согласно пункта 6.

https://www.avito.ru/all/avtomobili/s_probegom/toyota/camry/2016-ASgBAgECA0SGFMjmAeC2DbSZKOK2DdSgKAFF~owUF3siZnJvbSI6MjAxNiwidG8iOjIwMTZ9?f=ASgBAQECCBUTyCrCKAYYUyOYB4LYNtJko4rYN1KAo7LYN3rcoAUDwtg007rco8rco8LeoBEX~KRt7ImZyb20iOjI1MDAwMCwidG8iOjI2MDAwMH32tg0VevJmcm9tIjoxODEsInRvIjoxODF9uOkTHXsiZnJvbSI6MzI2MTcyNSwidG8iOjMyNjE3MjV9~owUF3siZnJvbSI6MjAxNiwidG8iOjIwMTZ9



Toyota Camry 2.5 AT, 2016. 253 000 км
1573 000 Р
 от 33 848 Р в месяц
 Мелко кредит
 253 000 км, 2.5 AT (181 л.с.), седан, передний, бензин
 в Самарская обл., Самара
 Машина 2.5 2016г. один владелец, не р.с. в отличном состоянии, все обслужено и заменено на Toyota! Перед капотом и крыльях в броне элемент с заводом! Бюджетная эксплуатация, чистый качественный салон, крутая климат, доступ без ключа и т.д. По...

MB
 * * * * * 5.0 - 17 отзывов
 Надежный партнер
 Ссылка



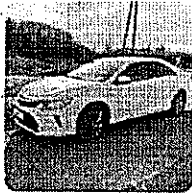
Toyota Camry 2.5 AT, 2016. 257 000 км
1950 000 Р
 от 41 560 Р в месяц
 Мелко кредит
 257 000 км, 2.5 AT (181 л.с.), седан, передний, бензин
 в Республика Дагестан, Махачкала
 Машина в отличном состоянии. Гбо есть. Патном крыльям для деталей колотилась машина за сколов.
 7 дней назад

Sh
 1 завершенное обслуживание
 На Avito с января 2024



Toyota Camry 2.5 AT, 2016, 250 000 км
1550 000 Р
 от 33 353 Р в месяц
 Мелко кредит
 250 000 км, 2.5 AT (181 л.с.), седан, передний, бензин
 в Свердловская обл., Екатеринбург
 Хорошему покупателю торг.

добрый
 * * * * * 5.0 - 20 отзывов



Toyota Camry 2.5 AT, 2016, 260 000 км
1 890 000 Р

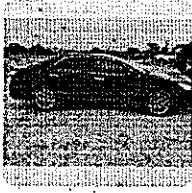
от 40 553 Р в месяц

Можно в кредит

260 000 км, 2.5 AT (181 л.с.), седан, передний, бензин
 © Свердловская обл., Екатеринбург

Продается машина от собственника. Авто в хорошем состоянии. Все обслуживано у официального дилера в сервисной сети. Пробег трассовый, честный. Работала в организации на другом автомобиле и решил оставить себе...

♥ Андрей
 1 заезд/бонус объявление
 На Авто.ру с февраля 2024



Toyota Camry 2.5 AT, 2016, 250 000 км
1 878 500 Р

от 40 433 Р в месяц

Только на Авто

250 000 км, 2.5 AT (181 л.с.), седан, передний, бензин
 © Республика Дагестан, Хасавюрт

Машина была обременена полностью в проба движок на пять лет. Не было выхлопа браковало от 3.5 сотки на задних дверях приборной панели. Авто сел и проехал

♥ Джамал
 ★★★★★ 5,0 - 1 отзыв



Toyota Camry 2.5 AT, 2016, 259 000 км
2 000 000 Р

от 43 036 Р в месяц

Можно в кредит

259 000 км, 2.5 AT (181 л.с.), седан, передний, бензин
 © Ханты-Мансийский АО, Сургут

В оригинале с завода. Состояние отличное. Оригинальные запчасти. Автоматическая коробка (8 ступеней). Реальная машина (1 сезон). Без ДТП. Без штрафов. Фото каталог. Д. Ваз Радис. Максимально буржуйская комплектация. Предлено бонусом 100...

♥ Аладин
 ★★★★★ 5,0 - 16 отзывов



Toyota Camry 2.5 AT, 2016, 250 000 км
1 920 000 Р

от 41 315 Р в месяц

Можно в кредит

250 000 км, 2.5 AT (181 л.с.), седан, передний, бензин
 © Смоленская обл., Починковский муниципальный округ, Починки

Без Дтп. Пробег родной.

♥ Юрий
 ★★★★★ 5,0 - 2 отзыва



Toyota Camry 2.5 AT, 2016, 253 000 км
1 600 000 Р

от 34 422 Р в месяц

Только на Авто

253 000 км, 2.5 AT (181 л.с.), седан, передний, бензин
 © Литовская обл., Лидзга

♥ Александр
 ★★★★★ 5,0 - 2 отзыва



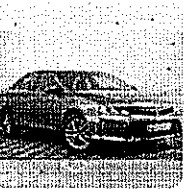
Toyota Camry 2.5 AT, 2016, 259 569 км
1 799 000 Р

от 38 569 Р в месяц

259 569 км, 2.5 AT (181 л.с.), седан, передний, бензин
 © Удмуртская Республика, Ижевск

Автомобиль без первоначального взноса. Для жителей Удмуртской Республики с Полной Кредитной Историей. Доставка Автомобилей: Назад и Там и Позже. Автомобиль в идеальном состоянии Toyota Camry 2016 г.в. С бонусом 100000р.

♥ Автосалон КАРПАЙК | Ваш н.
 ★★★★★ 5,0 - 102 отзыва
 (Мобильный сайт):



Toyota Camry 2.5 AT, 2016, 250 000 км
1 959 000 Р

от 42 973 Р в месяц

250 000 км, 2.5 AT (181 л.с.), седан, передний, бензин
 © Пермский край, Пермь

Автомобиль без первоначального взноса. Автомобиль - Дилерская Б/У. Стороны: Гарантия Канье ИА Дилерство И Карбон... Кордунская чистота 100%. Помощь ВПолучении Автокредита. Crystal Motors - «Автомобиль года 2024» в...

♥ Crystal Motors | Автомобили...
 ★★★★★ 4,3 - 319 отзывов



Toyota Camry 2.5 AT, 2016, 250 000 км
2 400 000 Р

от 51 643 Р в месяц

Можно в кредит

250 000 км, 2.5 AT (181 л.с.), седан, передний, бензин
 © Воронежская обл., Воронеж

Машина в идеальном состоянии. По факту 2 владельца. В подарок отдам личное резюме. Перекупов не беспокоит!

♥ Альфа
 ★★★★★ 5,0 - 2 отзыва

Таблица 10. Определений средней цены предложений

Цены предложений	Сумма цен предложений	Средняя цена предложения
1573000	20519500	1865409
1950000		
1550000		
1890000		
1878500		
2000000		
1920000		
1600000		
1799000		
1959000		
2400000		

$$C_{\text{предл (прибл)}} = \sum C_i / i = 20519500 / 11 = 1865409 \text{ руб.}$$

б) оценивается разброс цен предложения относительно рассчитанного выше среднего значения. Разброс не должен превышать 20%:

$$(|C_i - C_{\text{предл (прибл)}}| / C_{\text{предл (прибл)}}) \times 100\% \leq 20\%; (6)$$

Таблица 11. Разброс для каждого предложения

№	$C_{\text{предл (прибл)}}$	C_i	Разброс, %
1	1865409	1573000	-15,7
2	1865409	1950000	4,5
3	1865409	1550000	-16,9
4	1865409	1890000	1,3
5	1865409	1878500	0,7
6	1865409	2000000	7,2
7	1865409	1920000	2,9
8	1865409	1600000	-14,2
9	1865409	1799000	-3,6
10	1865409	1959000	5,0
11	1865409	2400000	28,7

в) в случае если отклонение i -го предложения превышает 20%, данное предложение исключается из выборки.

Объект аналог №11 исключаются из выборки, так как разброс по нему превышает 20%.

3. Окончательный расчет средней цены предложения производится с учетом выборки, состоящей из предложений, отклонение которых от приблизительной средней стоимости не превышает 20%, по формуле:

$$C_{\text{предл (прибл)}} = \sum C_i / i \quad [\text{руб.}], (5)$$

где C_i – цена предложения i -го КТС, руб.;
 i – количество предложений; $i \geq 5$;

$$C_{\text{предл (прибл)}} = \sum C_i / i = 18119500 / 10 = 1811950 \text{ руб.}$$

4. Рассчитанная средняя цена предложения $C_{\text{предл}}$ является в данном методе исходной ценой $C_{\text{исх}}$. Средняя цена предложения $C_{\text{предл}}$ должна быть скорректирована, если при покупке возможен торг, поскольку средняя цена покупки $C_{\text{покуп}}$ в результате торга, как правило, составляет $0,91 \div 0,99$ от средней цены предложения (без корректировки по состоянию, пробегу и комплектности КТС):

$$C_{\text{покуп}} = C_{\text{предл}} \times (0,91 \div 0,99) [\text{руб.}], (7)$$

$$C_{\text{покуп}} = 1811950 \times 0,95 = 1721353 \text{ руб.}$$

Поскольку факторов, влияющих на повышение или понижение стоимости КТС, которые могут быть выражены в процентном отношении по предоставленным исходным данным и результатам осмотра, не установлено, то значение P_z принимается равным нулю.

Среднее значение (Pcp) среднегодовых пробегов КТС в выборке:

Таблица 12. Таблица среднегодовых пробегов

№	Общий пробег, км.	Среднегодовой пробег, км.	Среднегодовой пробег, тыс./км.
1	253000	28111	28,111
2	257000	28556	28,556
3	250000	27778	27,778
4	260000	28889	28,889
5	250000	27778	27,778
6	259000	28778	28,778
7	250000	27778	27,778
8	253000	28111	28,111
9	259569	28841	28,841
10	250000	27778	27,778

$$\text{Среднегодовой пробег} = \Sigma П / i = 282,397 / 10 = 28,240 \text{ тыс. км.}$$

Среднегодовой пробег оцениваемого автомобиля **Toyota Camry** на дату определения стоимости составлял: 256,203 тыс. км. / 9 лет = 28,467 тыс. км.

Отклонение среднегодового пробега, оцениваемого КТС (28,467 тыс. км) от среднего значения среднегодовых пробегов КТС (28,240 тыс. км) в выборке в процентном отношении составляет: $(28,240 - 28,467) * 100 / 28,240 = -0,8\%$

Значение разницы фактического среднегодового объекта исследования и среднего значения среднегодовых пробегов объектов аналогов в выборке отрицательное $(28,467 - 28,240) = 0,227$ тыс. км.

Поскольку корректировка по пробегу не может превышать значений, предусмотренных таблицами приложения 3.2 «Корректировка средней цены КТС в зависимости от пробега» к части III Методических рекомендаций [1, часть III, п. 3.5e)], то значение Пп принимается равным 0%.

Поскольку факторов, влияющих на повышение или понижение стоимости КТС, которые могут быть выражены в процентном отношении по предоставленным исходным данным и результатам осмотра, не установлено, то значение Пэ принимается равным 108353 руб.

Таблица 13. Стоимость запасных частей

№	Наименование	Стоимость 1 единицы	Количество	Стоимость запчастей
		Руб.	Штук	Руб.
1	Капот	112960	1	112960
2	Крыло переднее правое	29234	1	29234
3	Крыло переднее левое	29234	1	29234
4	Дверь передняя правая	188208	1	188208
5	Дверь передняя левая	188208	1	188208
6	Дверь задняя левая	120640	1	120640
7	Боковина левая верхняя	67826	1	67826
8	Порог левый	26297	1	26297
9	Боковина задняя левая	44910	1	44910
10	Панель крыши	163188	1	163188
11	Обивка крыши	162315	1	162315
12	Стекло лобовое	71451	1	71451
13	Стекло задка	80826	1	80826
14	Обивка передней левой двери	152074	1	152074
15	Подушка безопасности боковая левая (шторка)	87067	1	87067
16	Подушка безопасности переднего левого сиденья	14234	1	14234
17	Зеркало наружное правое	66479	1	66479
18	Облицовка порога левая	43912	1	43912
19	Подкрылок задний левый	10021	1	10021
20	Ремень безопасности передний левый	25293	1	25293
Итого:				1684377

Таблица 14 Стоимость работ по устранению дефектов

№	Наименование	Стоимость	Трудоемкость	Кол-	Стоимость
		нормо-часа	работ	во	работ
		Руб.	нормо-час	Шт.	Руб.
<i>Деформировано со складками, разрывами металла, разбито и подлежит замене или ремонту.</i>					
<i>Разборка-сборка, диагностика, окраска и антикоррозионная обработка при выполнении основных ремонтных работ.</i>					
1.	Бампер передний – с/у	1550	1,00	1	01550
2.	Бампер передний – ремонт	1550	1,00	1	1550
3.	Капот – замена	1550	0,60	1	930
4.	Крыло переднее правое – замена	1550	1,00	1	1550
5.	Крыло переднее левое – замена	1550	1,00	1	1550
6.	Дверь передняя левая – замена со с/у арматуры	1550	2,30	1	3565
7.	Дверь задняя – замена со с/у арматуры	1550	2,20	1	3410
8.	Крыло заднее левое – замена	1550	11,80	1	18290
9.	Боковина левая – замена	1550	11,70	1	18135
10.	Панель крыши – замена	1550	12,50	1	19375
11.	Стекло лобовое – замена	1550	3,50	1	5425
12.	Стекло задка – замена	1550	3,30	1	5115
13.	Крышка багажника – с/у со с/у арматуры	1550	0,80	1	1240
14.	Крышка багажника – ремонт	1550	2,00	1	3100
15.	Дверь передняя правая – замена со с/у арматуры	1550	2,30	1	3565
16.	Боковина правая – ремонт	1550	5,00	1	7750
17.	Подушка боковая левая (шторка) – замена	1550	1,00	1	1550
18.	Подушка переднего левого сиденья – замена	1550	1,70	1	2635
19.	Сиденье переднее левое – с/у с разборкой и сборкой	1550	1,50	1	2325
20.	Обивка спинки переднего левого сиденья – ремонт	1550	1,00	1	1550
21.	Автомобиль – разборка и сборка	1550	15,00	1	23250
22.	Автомобиль – окраска	1700	22,30	1	37910
Стоимость работ по ремонту составляет:			104,5		165320

Таблица 4

Таблица 15. Стоимость материалов

Наименование материала и ед. использования	C_i^M , руб. / ед.	N_i^M , ед. / м ²	K_i^P , м ²	P_M , руб.
Эмаль Standox Basislack Farblos 1 кг.	11200	0,27	12,00	36288
Отвердитель Standox VOC Harter 20-25, 1 л.	11200	0,015	12,00	2016
02080125, Лак прозрачный 2К-Kristall-Klarlack 1 л.	4900	0,22	12,00	12936
Растворитель Standox 2082489, Растворитель MSB 15-25, 1 л	3500	0,17	12,00	7140
Грунт Standox VOC System-Fuller (светло-серый), 1л	6300	0,18	12,00	13608
02077027, Очиститель Silicon-Entferner New, 1 л	4200	0,245	12,00	12348
200610, RADEX GREEN GLASS шпатлевка со стекловолокном с отвердителем	1345,40	0,10	0,10	13
350151, RADEX Малярная лента 80 С 18мм x 50м цвет: жёлтый	133	1	3	399
220801, RADEX 801 Герметик для склейки стекол черный (310 мл)	961,73	1	2	1923

Наименование материала и ед. использования	C_i^M , руб. / ед.	N_i^M , ед. / м ²	K_i^P , м ²	P_M , руб.
170423, RADEX Полировальная тонкая абразивная паста RDX-23 (1л)	3486	0,01	12,00	418
Итого:				87089

Таблица 15 Итоговая калькуляция

№	Группа	Стоимость, руб.
1	Работы	165320
2	Материалы	87089
3	Запасные части (КИ)	1684377
ИТОГО:		1936786

Подставив полученные значения в формулу расчета рыночной стоимости, получим следующий результат:

$$C_{ктс} = C_{ср} * (1 \pm (P_n/100) \pm (P_p/100) - C_{доп}, \text{ руб.},$$

$$C_{ктс} = 1721353 * (1 + (0/100) - (0/100) - 1936786 = -215433 \text{ руб.},$$

Вывод: Стоимость устранения выявленных дефектов транспортного средства превышает рыночную стоимость транспортного средства в рабочем состоянии. Восстановление данного объекта экономически не целесообразно.

СТОИМОСТЬ АВТОМОБИЛЯ TOYOTA CAMRY, ИДЕНТИФИКАЦИОННЫЙ НОМЕР (VIN): XW7BF4FK40S130142, ПО СОСТОЯНИЮ НА 21 ОКТЯБРЯ 2025 ГОДА СОСТАВЛЯЕТ: -215 433 (МИНУС ДВЕСТИ ПЯТНАДЦАТЬ ТЫСЯЧ ЧЕТВЕРСТА ТРИДЦАТЬ ТРИ) РУБЛЯ.

9.3. ОПРЕДЕЛЕНИЕ СТОИМОСТИ ОБЪЕКТА ОЦЕНКИ В РАМКАХ ДОХОДНОГО ПОДХОДА

В рамках оценки рыночной стоимости объекта оценки Оценщик не отказался от применения доходного подхода в связи с нижеизложенным.

ФСО №№ 1-3 содержат следующие положения в отношении доходного подхода.

Доходный подход применяется, когда существует достоверная информация, позволяющая прогнозировать будущие доходы, которые объект оценки способен приносить, а также связанные с объектом оценки расходы. При применении доходного подхода оценщик определяет величину будущих доходов и расходов и моменты их получения (п. 21 ФСО № 1).

При применении доходного подхода оценщик определяет величину будущих доходов и расходов и моменты их получения. Применяя доходный подход к оценке, оценщик должен установить период прогнозирования, исследовать способность объекта оценки приносить поток доходов в течение периода прогнозирования; а также сделать заключение о способности объекта приносить поток доходов в период после периода прогнозирования, определить ставку дисконтирования и осуществить процедуру приведения потока ожидаемых доходов в период прогнозирования, а также доходов после периода прогнозирования в стоимость на дату оценки.

В настоящем отчете применить доходный подход возможно. Так как доходы дает только конкретное производство, то доходный подход не применяется при оценке отдельных видов средств труда, являющихся элементом производства, а в основном используется только для оценки предприятий, производственных комплексов и других объектов бизнеса. Использование доходного подхода, совместно с затратным и рыночным, возможно только при оценке раритетных автомобилей в том случае, когда оцениваемые автомобили приносят доход их владельцам путем активного использования на съемках фильмов, участия в демонстрационных пробегах с высоким призовым фондом, экспонирования на выставках. Либо же доход может принести продажа запасных частей с поврежденного транспортного средства.

Расчет стоимости годных остатков транспортного средства

1. Стоимость годных остатков с учетом затрат на их демонтаж, дефектовку, хранение и продажу, определяется по формуле:

$$C_{ГО} = Ц * K_3 * K_n * K_{оп} * \sum_{i=1}^n C_i / 100$$

Где:

Ц – стоимость автомобиля в неповрежденном виде на момент определения стоимости годных остатков;

K_3 – коэффициент, учитывающий затраты на дефектовку, разборку, хранение, продажу;

K_n – коэффициент, учитывающий срок эксплуатации автомобиля на момент повреждения и спрос на его неповрежденные детали;

$K_{оп}$ – коэффициент, учитывающий объем (степень) механических повреждений автомобиля;

C_i – процентное соотношение (вес) стоимости неповрежденных элементов к стоимости автомобиля, %;

n – количество неповрежденных элементов (агрегатов, узлов);

2. Процентное соотношение стоимость не поврежденных деталей

Таблица 17

Наименование агрегата, узла, детали	%-ное соотношение (вес) стоимости неповрежденных элементов АМТС к стоимости АМТС в неповрежденном виде (C_i)	% соотношение (вес) стоимости неповрежденных элементов АМТС к стоимости АМТС в неповрежденном виде (C_i) – фактическое
Кузовные детали, экстерьер, интерьер,	50	
Передняя часть:	14	
Капот	1,9	0
Крыло переднее (за 1 шт.)	0,8	0
Бампер передний (в сборе с усилителем, накладками и молдингами, спойлером)	1,9	1,9
Решетка (облицовка) радиатора	0,8	0,8
Лонжерон передний (за 1 шт.)	0,8	1,6
Брызговик крыла (за 1 шт.)	1,4	2,8
Стекло ветрового окна	1,7	0
Рамка радиатора	1,4	1,4
Щиток передка	0,3	0,3
Задняя часть:	12	0
Бампер задний	1,6	1,6
Крыло заднее (боковина ¹) в сборе с арками (за 1 шт.)	2,1	2,1
Стекло окна задка	1,9	0
Панель задка	0,8	0,8
Пол багажника	0,8	0,8
Облицовки багажника	1,1	1,1
Крышка багажника (дверь задка)	1,6	1,6
Средняя часть:	24	0
Передняя стойка боковины (за 1 шт.)	1,4	2,8

Средняя стойка боковины с порогом и частью пола (за 1 шт.)	1,4	1,4
Облицовки стоек боковины, порогов, уплотнители, центральная консоль, противосолнечные козырьки, плафоны освещения, коврики пола, зеркало заднего вида	2,5	2,5
Двери в сборе с арматурой (за 1 шт.),	1,9	1,9
<i>в т.ч. арматура дверей (за 1 дверной комплект)</i>	0,5	1,5
Сиденья (все)	1,1	1,1
Панель крыши в сб. с обивкой, поперечинами и верх. частями стоек,	3,5	0
<i>в т.ч. обивка панели крыши</i>	0,8	0
Панель приборов в сборе с щитком приборов, решетками, вещевым ящиком, карманами и т.д.	2,5	2,5
Ремень безопасности передний (за 1 шт.)	0,3	0
Подушка безопасности пассажирская	0,6	0
Двигатель, навесное, охлаждение, впускная и выпускная система	11	0
Двигатель в сборе без навесного оборудования	4,9	4,9
<i>в т.ч. клапанная крышка</i>	0,5	0
<i>в т.ч. масляный поддон</i>	0,5	0
<i>в т.ч. блок цилиндров</i>	2,2	0
Дроссельный узел в сборе с заслонкой, клапаном и датчиком	1,4	1,4
Генератор	0,8	0,8
Коллектор впускной	0,5	0,5
Коллектор выпускной	0,5	0,5
Радиатор охлаждения в сборе с кожухами,	0,8	0,8
Стартер	0,5	0,5
Короб воздушного фильтра с патрубками	0,5	0,5
Выпускной тракт в сборе	0,8	0,8
Турбокомпрессор (турбонагнетатель)	1,4 ²	0
Интеркулёр	0,6 ²	0
Топливная система	2,5	0
Бак топливный	0,7	0,7
Система подачи топлива	1,8	1,8
Трансмиссия	4,5	0
Усреднённый показатель с учётом всех возможных вариантов трансмиссии	4,5	4,5
Подвеска	10	0
Подвеска передняя в сборе с поперечиной	5,5 (5,5 ⁴)	5,5
Подвеска задняя в сборе с поперечиной	4,5 (5,5 ⁴)	4,5
Подвеска в сборе для полноприводных АМТС	10 (5 ⁴ +5 ⁴)	0
Рулевое управление	3	0

Рулевая колонка в сборе с валом	0,5	0
Насос ГУР	0,8	0
Рулевой механизм	1,2	0
Рулевое колесо в сборе с подушкой	0,5	0
в т.ч.: подушка безопасности водительская	0,3	0
Тормозная система	3,5	0
Главный тормозной цилиндр	0,5	0
Тормозной механизм колеса (за каждый колесный узел)	0,5	0
Ручной (ножной) тормоз	0,3	0
Блок управления АБС	0,7	0
Электрооборудование	12,5	0
Провода свечные с катушками (комплект)	0,5	0,5
Монтажный блок	0,5	0,5
Блок управления двигателем	1,0	1,0
Фонари задние (за 1 шт.)	0,5	1,0
Зеркала заднего вида боковые (за 1 шт.)	0,8	0,8
Блок отопителя салона в сборе (корпус, двигатель, радиаторы)	2,1	2,1
Насос кондиционера	0,5	0,5
Конденсатор в сборе с осушителем, кожухом, вентилятором, трубками	0,6	0,6
Фары (за 1 шт.)	1,1	2,2
Жгут проводов ДВС	0,9	0,9
Жгут проводов панели приборов	0,8	0,8
Остальные жгуты проводов (все)	0,3	0,3
Фара противотуманная (за 1 шт.)	0,8	1,6
Прочее	3/8¹/1²/6³	3
Итого		74

1. Значение для автомобилей с двумя боковыми дверьми.

2. Значение для автомобилей, оснащённых двигателем с турбонадувом.

3. Значение для автомобилей с двумя боковыми дверьми и оснащёнными двигателем с турбонадувом.

4. Значение для автомобилей с полным приводом колес.

3. Коэффициент снижения стоимости годных остатков автомобиля, учитывающий затраты на разборку, дефектовку, хранение, продажу, (K_3) рекомендуется принимать равным – 0,7.

Величина коэффициента K_n , учитывающего срок эксплуатации автомобиля на момент определения стоимости годных остатков. А также спрос на неповрежденные детали, определяется согласно таблице.

Таблица 18

Срок эксплуатации автомобиля, лет	Значение K_n
0-5 (включительно)	0,80
6-10 (включительно)	0,65
11-15 (включительно)	0,55
16-20 (включительно)	0,40
Более 20 лет	0,35

Величина коэффициента учитывающего объем (степень) механических повреждений автомобиля ($K_{оп}$), определяется согласно таблице.

Таблица 19

Объем механических повреждений	Процентное соотношение стоимости неповрежденных элементов к стоимости автомобиля (C_i), %	Значение коэффициента учитывающего объем механических повреждений $K_{оп}$	
		Интервал	Среднее
Незначительный	Более 80%	Интервал	0,9-1
		Среднее	0,95
	80-60	Интервал	0,8-0,9
		Среднее	0,85
Средний	60-40	Интервал	0,7-0,8
		Среднее	0,75
	40-20	Интервал	0,6-0,7
		Среднее	0,65
Значительный	20-0	Интервал	0,5-0,6
		Среднее	0,55

$$C_{го} = Ц * K_n * K_a * K_{оп} * \sum_{i=1}^n C_i / 100$$

$$C_{го} = 1721353 * 0,70 * 0,65 * 0,80 * 0,74 = 463664 \text{ рублей.}$$

РАСЧЕТНАЯ ВЕЛИЧИНА РЫНОЧНОЙ СТОИМОСТИ АВТОМОБИЛЯ TOYOTA SAMRY, ИДЕНТИФИКАЦИОННЫЙ НОМЕР (VIN): XW7BF4FK40S130142, ПО СОСТОЯНИЮ НА 21 ОКТЯБРЯ 2025 ГОДА СОСТАВЛЯЕТ:

463 664 (ЧЕТЫРЕСТА ШЕСТЬДЕСЯТ ЧЕТЫРЕ ТЫСЯЧИ ШЕСТЬСОТ ШЕСТЬДЕСЯТ ЧЕТЫРЕ) РУБЛЯ.

10. ОПИСАНИЕ ПРОЦЕССА ОЦЕНКИ И РАСЧЕТ СТОИМОСТИ ОБЪЕКТА ОЦЕНКИ С ИСПОЛЬЗОВАНИЕМ ЗАТРАТНОГО ПОДХОДА

10.1.1. МЕТОДОЛОГИЯ ОЦЕНКИ ЗАТРАТНЫМ ПОДХОДОМ

Затратный подход является одним из стандартных подходов оценки стоимости имущества. В соответствии с пунктом 23 Федерального стандарта оценки "Общие понятия оценки, подходы и требования к проведению оценки (ФСО №1)" затратный подход применяется, когда существует возможность заменить объект оценки другим объектом, который либо является точной копией объекта оценки, либо имеет аналогичные полезные свойства. Если объекту оценки свойственно уменьшение стоимости в связи с физическим состоянием, функциональным или экономическим устареванием, при применении затратного подхода необходимо учитывать износ и все виды устареваний.

Согласно ФСО стоимость объекта, определяемая с использованием затратного подхода, рассчитывается в следующей последовательности:

1. Расчет затрат на создание (воспроизводство или замещение) объектов;
2. Определение износа и устареваний;
3. Определение стоимости объектов путем суммирования затрат на создание этих объектов и вычитания их физического износа и устареваний;

Расчет затрат на создание объектов капитального строительства производится на основании:

1. Данных о затратах на строительство аналогичных объектов из специализированных справочников;
2. Других данных;

Затратный подход является одним из стандартных подходов оценки стоимости имущества.

Затраты на создание объектов определяются как сумма издержек, входящих в состав, строительно-монтажных работ, непосредственно связанных с созданием этих объектов, и издержек, сопутствующих их созданию, но не включаемых в состав строительно-монтажных работ. Для целей оценки рыночной стоимости недвижимости величина прибыли предпринимателя определяется на основе рыночной информации методами экстракции, экспертных оценок или аналитических моделей с учетом прямых, косвенных и вмененных издержек, связанных с созданием объектов капитального строительства и приобретением прав на земельный участок;

Величина износа и устареваний определяется как потеря стоимости недвижимости в результате физического износа, функционального и внешнего (экономического) устареваний. При этом износ и устаревания относятся к объектам капитального строительства, относящимся к оцениваемой недвижимости.

В рамках настоящей оценки принято решение не использовать затратный подход для расчета объекта оценки так как подобные транспортные средства часто встречаются на вторичном рынке, что позволяет объективно оценить стоимость ТС сравнительным подходом, затратный подход принято применять в основном к раритетным автомобилям, или изготовленных в штучных экземплярах.

11. СОГЛАСОВАНИЕ РЕЗУЛЬТАТОВ

11.1. РЕЗУЛЬТАТЫ ОЦЕНКИ

В результате проведенных расчетов рыночная стоимость ТС составляет в соответствии с разными подходами следующие значения:

Таблица 16. Результаты оценки объекта

Подход к оценке	Стоимость ТС, руб.
Сравнительный подход	-215433
Доходный подход	463664
Затратный подход	Не применялся, обоснован отказ

11.2. ОБОСНОВАНИЕ ВЫБОРА ИСПОЛЪЗУЕМЫХ ВЕСОВЫХ КОЭФФИЦИЕНТОВ

В процессе определения рыночной стоимости использовался сравнительный подход и доходный к оценке стоимости объекта.

Так как по сравнительному подходу получилась отрицательная величина, ему присваивается удельный вес, равный 0.

По доходному подходу получилась положительная величина, ему присваивается удельный вес, равный 1.

11.3. СОГЛАСОВАНИЕ РЕЗУЛЬТАТОВ ОЦЕНКИ

В результате проведенных расчетов рыночная стоимость объекта оценки составляет в соответствии с разными подходами следующие значения:

Таблица 17.

Подход к оценке	Стоимость, руб.	Весовой коэффициент	Взвешенная стоимость, в руб.
Затратный	-	-	-
Доходный	463664	1	463664
Сравнительный	-215433	0	0
Итоговая величина рыночной стоимости, в том числе руб.			463664
Итоговая величина рыночной стоимости, руб. (округленно)			464 000

12. ИТОГОВАЯ СТОИМОСТЬ ОБЪЕКТА ОЦЕНКИ

Итоговая величина стоимости объекта является действительной исключительно на дату определения стоимости объекта (дату проведения оценки).

Итоговая величина стоимости объекта оценки, указанной в настоящем отчете, используется в порядке, установленном ст. 24.18 Федерального закона от 29.07.1998 № 135-ФЗ «Об оценочной деятельности в Российской Федерации». Недопустимо иное использование результатов оценки, в том числе итоговой величины стоимости объекта оценки, а также любых промежуточных результатов, полученных в ходе настоящей оценки.

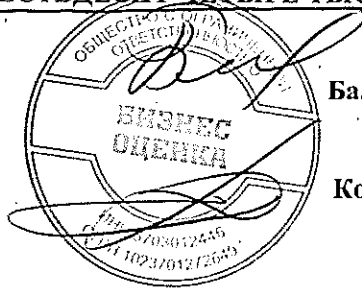
Вывод:

**ИТОГОВАЯ ВЕЛИЧИНА РЫНОЧНОЙ СТОИМОСТИ АВТОМОБИЛЯ TOYOTA CAMRY,
ИДЕНТИФИКАЦИОННЫЙ НОМЕР (VIN): XW7BF4FK40S130142, ПО СОСТОЯНИЮ НА 21
ОКТАБРЯ 2025 ГОДА СОСТАВЛЯЕТ ОКРУГЛЕННО:**

464 000 (СЕТЕСТА ШЕСТЬДЕСЯТ ЧЕТЫРЕ ТЫСЯЧИ) РУБЛЕЙ

Оценщик

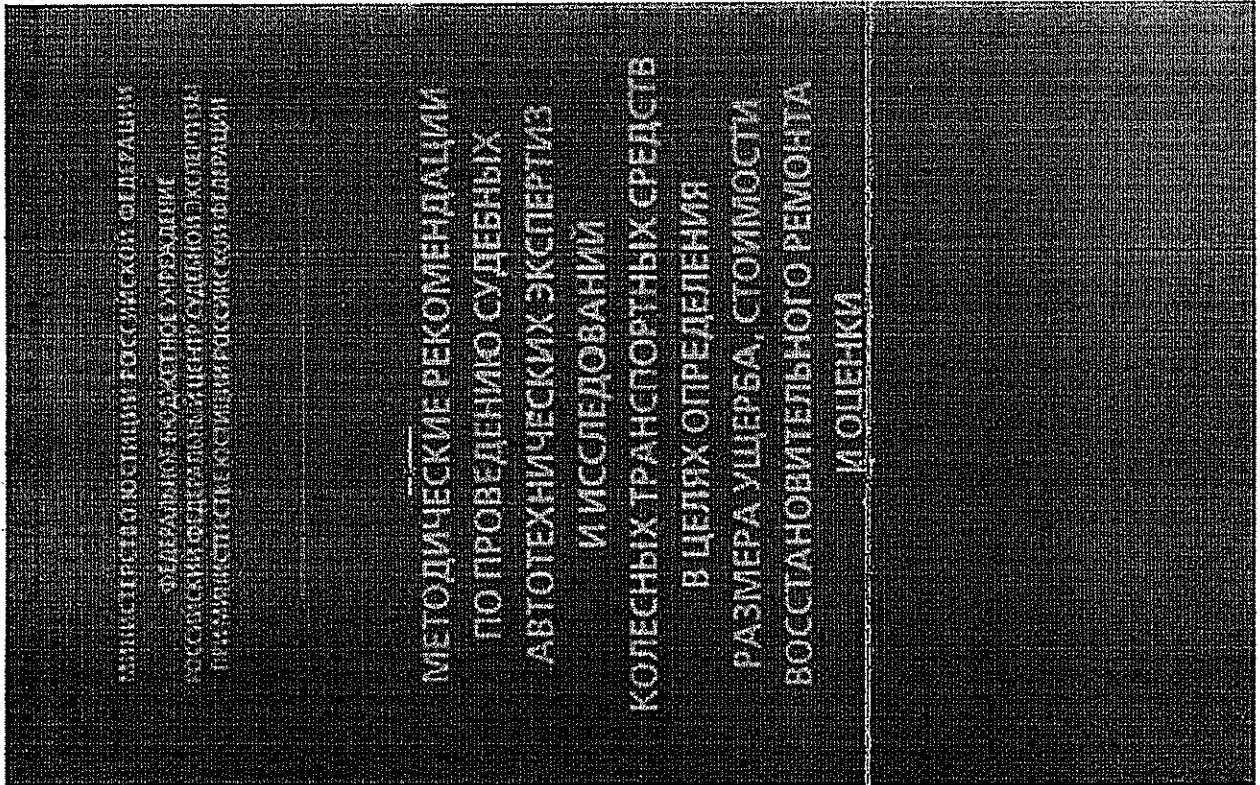
Директор ООО «БизнесОценка»



Баландина Е.В.

Коновалов О. А.

ПРИЛОЖЕНИЯ



УДК 343.148.63
ББК 67.53
М54

Методические рекомендации подготовлены:
Матвеев Е. Л., Никитинский И. И., Федулов С. В.
(ФБУ Российский федеральный центр судебной экспертизы при Минюсте России),
Резниченко С. О., Ковалев А. А., Юшкова Р. М., Сухова С. К.
(ФБУ Северо-Западный РЦЭС Минюста России),
Алексеев И. В., Малакузин А. В.
(ФБУ Приволжский РЦЭС Минюста России)

Научные руководители:
Смирнов С. А. - доктор юридических наук, профессор
(ФБУ Российский федеральный центр судебной экспертизы при Минюсте России)
Грабовый В. Г. - кандидат технических наук
(ФБУ Российский федеральный центр судебной экспертизы при Минюсте России)

М54 Методические рекомендации по проведению судебных автотехнических экспертиз и исследований колесных транспортных средств в целях определения размера ущерба, стоимости восстановительного ремонта и оценки / Е. Л. Матвеев, И. И. Никитинский, С. В. Федулов и др. // М.: РИЦ Суд. Эксп. Рос. Федерации, Фабр. бюджет. учреждения Рос. федер. центр судеб. экспертиз. - М.: ФБУ РЦЭС при Минюсте России, 2018. - 208 с.

ISBN 978-5-91133-185-6

Нынешние методические рекомендации разработаны и реализованы по инициативе и при поддержке экспертного центра при Минюсте России. Они являются результатом совместной работы специалистов различных ведомств и учреждений юстиции.

Рекомендуется для использования в качестве справочного пособия при проведении судебных экспертиз и исследований колесных транспортных средств, при профессиональном подборе и назначении квалифицированных экспертов.

УДК 343.148.63
ББК 67.53

ISBN 978-5-91133-185-6

© Федеральное бюджетное учреждение
Российский федеральный центр судебной
экспертизы при Министерстве юстиции
Российской Федерации (ФБУ РЦЭС)
при Минюсте России, 2018

Приложение 1.5 Среднегодовые (нормативные) пробеги КТС

Тип кузова, назначение	Размеры	Срок эксплуатации КТС	Исполнитель	Средне-годовой пробег, тыс. км		
Зарядный кузов (седан, фастбек, хэтчбек, универсал и другие), срок: указанный далее в таблице	длина от 3,0 м и выше	До 5 лет	-	25,5		
		От 5 до 12 лет	-	22,1		
		12 лет и более	Иномарка	21,5		
	КТС повышенной проходимости (внедорожник) (категория М1С) и другие - КТС, имеющие следующие признаки М1С - SUV (Sport Utility Vehicle), SUV (Sport Utility Vehicle)	длина от 4,1 м до 4,6 м (включительно)	До 5 лет	Отечественные	15,2	
			До 5 лет	Иномарки	17,0	
			От 5 до 12 лет	Отечественные	14,1	
		длина от 4,1 м до 4,6 м (включительно)	12 лет и более	Иномарки	16,3	
			До 5 лет	Отечественные	13,5	
				Иномарки	15,9	
				Отечественные	12,8	
			длина от 4,1 м до 4,6 м (включительно)	До 5 лет	Иномарки	21,0
				От 5 до 12 лет	Отечественные	15,1
Иномарки	18,8					
длина от 4,1 м до 4,6 м (включительно)	12 лет и более	Отечественные	14,5			
		Иномарки	17,7			
		Отечественные	13,8			
Пикапы	длина от 4,5 м и выше	До 5 лет	Иномарки	21,9		
		От 5 до 12 лет	Отечественные	15,7		
			Иномарки	19,5		
	12 лет и более	Отечественные	14,5			
		Иномарки	18,8			
		Отечественные	13,8			
	длина от 4,5 м и выше	До 5 лет	Иномарки	23,0		
			От 5 до 12 лет	Иномарки	20,0	
				Отечественные	16,0	
	длина от 4,5 м и выше	12 лет и более	Иномарки	17,6		
			Отечественные	14,8		

Приложение 1.5 СРЕДНЕГОДОВЫЕ (НОРМАТИВНЫЕ) ПРОБЕГИ КТС

Таблица 1

Среднегодовые пробеги легковых автомобилей

Тип кузова, назначение	Размер	Срок эксплуатации КТС	Исполнитель	Средне-годовой пробег, тыс. км	
Зарядный кузов (седан, фастбек, хэтчбек, универсал и другие), срок: указанный далее в таблице	длина до 3,6 м	До 5 лет	-	18,1	
		От 5 до 12 лет	Иномарки	14,1	
			Отечественные	11,2	
	длина от 3,6 м (включительно) до 4,0 м	12 лет и более	Иномарки	13,4	
			Отечественные	10,7	
			-	16,5	
	длина от 4,0 м (включительно) до 4,5 м	До 5 лет	Иномарки	14,9	
			Отечественные	12,8	
			Иномарки	14,2	
		От 5 до 12 лет	Отечественные	12,1	
			Иномарки	19,5	
			Отечественные	17,5	
длина от 4,5 м (включительно) до 4,8 м	12 лет и более	Иномарки	14,4		
		Отечественные	16,5		
		Отечественные	13,6		
длина от 4,8 м (включительно) до 5,0 м	До 5 лет	Иномарки	22,6		
		От 5 до 12 лет	Иномарки	19,9	
			Отечественные	14,7	
	12 лет и более	Иномарки	18,7		
		Отечественные	13,9		
		-	24,8		
	длина от 4,8 м (включительно) до 5,0 м	До 5 лет	Иномарки	22,0	
			От 5 до 12 лет	Отечественные	15,5
				Иномарки	20,9
	длина от 4,8 м (включительно) до 5,0 м	12 лет и более	Отечественные	14,7	

Общий расчетный пробег КТС за срок эксплуатации Д определяется по следовательным сложением произведений фактических лет эксплуатации из интервалов «до 5 лет», «от 5 до 12 лет», «12 лет и более» и соответствующих их табличных значений среднегодовых пробегов.

Пример. Расчетный пробег автомобиля Mercedes-Benz A-Klass, 1999 года выпуска, имеющего на дату исчисления срок эксплуатации 17 лет, составит: 5 (лет) × 16,1 (среднегодовой пробег в период эксплуатации 5 лет) + 7 (лет) × 14,1 (среднегодовой пробег в период эксплуатации от 5 до 12 лет) + 5 (лет) × 13,4 (среднегодовой пробег в период эксплуатации 12 лет и более) = 246,2 тыс. км.

Таблица 2
Среднегодовые пробеги грузовых автомобилей

Изготовитель	Тип кузова, назначение	Категория КТС	Срок эксплуатации КТС, года	Среднегодовой пробег, тыс. км
Грузовые автомобили отечественного производства	Бортовой, фургон и др. (кроме самосвалов и тягачей)	N1	-	23,2
		N2	До 12 12 и более	25,1
		N3	-	16
Самосвалы	Тягачи	Все категории	-	39,2
		Все категории	-	33,1
		Все категории	-	39,2
Грузовые автомобили иностранного производства	Бортовой, фургон и др. (кроме самосвалов)	N1	До 12 12 и более	29,1
		N2	-	27,1
		N3	-	50,1
		N3	До 12 12 и более	104,8
		N2	-	76,9
		N3	-	49,9
		N3	-	81,1

Примечание. Показан запонисется только для случаев, когда фактор срока эксплуатации будет превышать на значительный пробег.

Охватывающая таблица 1

Тип кузова, назначение	Размеры	Срок эксплуатации КТС	Изготовитель	Среднегодовой пробег, тыс. км
МРУ (упрощенная конструкция), мотопеды	длина до 4,1 м	До 5 лет	-	18,7
		От 5 до 12 лет	-	16,9
		12 лет и более	-	16,5
Купе	длина от 4,1 м (эксплуатация) до 4,6 м	До 5 лет	-	22,4
		От 5 до 12 лет	-	20,4
		12 лет и более	-	19,3
Купе отечественного или импортного производства (включая и др.), кроме автомобилей (включая и др.)	длина свыше 4,6 м	До 5 лет	-	25,0
		От 5 до 12 лет	-	22,3
		12 лет и более	-	21,0
Купе отечественного или импортного производства (включая и др.), кроме автомобилей (включая и др.)	длина свыше 4,6 м	До 5 лет	-	18,0
		От 5 до 12 лет	-	16,9
		12 лет и более	-	16,0
Купе отечественного или импортного производства (включая и др.), кроме автомобилей (включая и др.)	длина свыше 4,6 м	До 5 лет	-	15,9
		От 5 до 12 лет	-	13,8
		12 лет и более	-	15,0

Примечание 1. Показан запонисется только для случаев, когда фактор эксплуатации будет превышать на значительный пробег.

2. Значение среднегодового (нормативного) пробега следует увеличивать в случае эксплуатации КТС в городских условиях с населением более 1 млн. человек на коэффициент 1,16 в случае эксплуатации КТС вне городов в регионах с населением населения менее 10 человек на 1 км² - увеличивать на коэффициент 1,2 (кроме КТС повышенной проходимости (категория МПГ)).

3. При определении срока эксплуатации КТС следует так же учитывать, приведенный графикам «от 5 до 12 лет» - от 5 лет эксплуатации до 12 лет (не эквивалентно).

4. Иностранные КТС иностранного производства (см. пункт 5.5 части 1 настоящего закона).

5. Категория КТС определяется в соответствии с Техническими регламентами Таможенного союза «О безопасности колесных транспортных средств».

Основанием для корректировки средней цены КТС является наличие или его количественное состояние актива. Результат оценки КТС экспертом и (или) соответствующее количество баллов поперечного выполнения работ, данных составных частей или выполняемых исследований является, таким образом, для установления факта выполнения работ или факта воздействия на КТС.

2.4. Корректировка средней цены КТС, исходя из его количественного, опций количества, выполнения составных частей, повреждений и факта их устранения определяется по формуле 2.2:

$$C_{\text{ср}} = C_1 + C_2 \left[C_3 + C_4 + C_5 + C_6 + C_7 + C_8 + C_9 + C_{10} + C_{11} + C_{12} + C_{13} + C_{14} + C_{15} + C_{16} + C_{17} + C_{18} + C_{19} + C_{20} + C_{21} + C_{22} + C_{23} + C_{24} + C_{25} + C_{26} + C_{27} + C_{28} + C_{29} + C_{30} + C_{31} + C_{32} + C_{33} + C_{34} + C_{35} + C_{36} + C_{37} + C_{38} + C_{39} + C_{40} + C_{41} + C_{42} + C_{43} + C_{44} + C_{45} + C_{46} + C_{47} + C_{48} + C_{49} + C_{50} + C_{51} + C_{52} + C_{53} + C_{54} + C_{55} + C_{56} + C_{57} + C_{58} + C_{59} + C_{60} + C_{61} + C_{62} + C_{63} + C_{64} + C_{65} + C_{66} + C_{67} + C_{68} + C_{69} + C_{70} + C_{71} + C_{72} + C_{73} + C_{74} + C_{75} + C_{76} + C_{77} + C_{78} + C_{79} + C_{80} + C_{81} + C_{82} + C_{83} + C_{84} + C_{85} + C_{86} + C_{87} + C_{88} + C_{89} + C_{90} + C_{91} + C_{92} + C_{93} + C_{94} + C_{95} + C_{96} + C_{97} + C_{98} + C_{99} + C_{100} \right] \quad (2.2)$$

где C_1 - установленная средняя цена КТС, включая затраты (объемные) его составных частей в процентах эксплуатационной, руб/ч;

C_2 - коэффициент средней цены КТС в зависимости от опций его количества, руб/ч;

C_3 - стоимость ремонтных работ по восстановлению КТС, в случае его нахождения в поврежденном или разукрупненном состоянии на дату оценки, или стоимость работ с целью ликвидации его отслуживших потребителей-эксплуатантов (тысячи), руб/ч;

C_4 - стоимость необходимых для ремонта материалов, в случае его нахождения в поврежденном или разукрупненном состоянии на дату оценки, или для выполнения работ с целью ликвидации его отслуживших потребителей-эксплуатантов (тысячи), руб/ч;

C_5 - стоимость работ по ремонту КТС, в случае его нахождения в поврежденном или разукрупненном состоянии на дату оценки, или для ликвидации работ с целью ликвидации его отслуживших потребителей-эксплуатантов (тысячи), руб/ч;

C_6 - коэффициент износа составных частей, подлежащих замене, %;

C_7 - величина затрат товарной стоимости КТС на дату оценки, руб/ч;

Значения $C_8, C_9, C_{10}, C_{11}, C_{12}, C_{13}, C_{14}, C_{15}, C_{16}, C_{17}, C_{18}, C_{19}, C_{20}, C_{21}, C_{22}, C_{23}, C_{24}, C_{25}, C_{26}, C_{27}, C_{28}, C_{29}, C_{30}, C_{31}, C_{32}, C_{33}, C_{34}, C_{35}, C_{36}, C_{37}, C_{38}, C_{39}, C_{40}, C_{41}, C_{42}, C_{43}, C_{44}, C_{45}, C_{46}, C_{47}, C_{48}, C_{49}, C_{50}, C_{51}, C_{52}, C_{53}, C_{54}, C_{55}, C_{56}, C_{57}, C_{58}, C_{59}, C_{60}, C_{61}, C_{62}, C_{63}, C_{64}, C_{65}, C_{66}, C_{67}, C_{68}, C_{69}, C_{70}, C_{71}, C_{72}, C_{73}, C_{74}, C_{75}, C_{76}, C_{77}, C_{78}, C_{79}, C_{80}, C_{81}, C_{82}, C_{83}, C_{84}, C_{85}, C_{86}, C_{87}, C_{88}, C_{89}, C_{90}, C_{91}, C_{92}, C_{93}, C_{94}, C_{95}, C_{96}, C_{97}, C_{98}, C_{99}, C_{100}$ - значения составных частей на дату оценки, %;

$$C = \sum_{i=1}^n C_i \left(\frac{N_i - M_i}{100} \right) \quad (2.3)$$

где C_i - цена новой i-й составной составной части, подлежащей замене, с учетом затрат на доставку, руб/ч;

M_i - коэффициент износа i-й составной составной части на дату оценки, %;

N_i - коэффициент износа составной части, подлежащей замене, с учетом затрат на доставку, руб/ч;

n - число заменяемых составных частей.

1. Вид стоимости, определяемый при оценке КТС, зависит от актуальности задачи, которую необходимо решить в поставленном перед экспертом вопросе.

Если вид определения стоимости эксперту не указан и не определены необходимые документы для решения задачи, следует рассматривать рыночную стоимость КТС.

При определении рыночной стоимости КТС учитываются все критерии формирования рыночной стоимости, в соответствии с методическими стандартами оценки.

2. ОПРЕДЕЛЕНИЕ РЫНОЧНОЙ СТОИМОСТИ КТС

2.1. Рыночная стоимость КТС отражает его комплектацию, комплектность, фактическое техническое состояние, срок эксплуатации, пробег, условия, в которых оно эксплуатировалось, конструкцию двигателя и другие факторы КТС в регионе. Эти факторы выступают в качестве критериев корректировки средней цены оцениваемого КТС с целью получения его рыночной стоимости.

Расчет рыночной стоимости КТС ($C_{\text{ср}}$) производится по формуле:

$$C_{\text{ср}} = C_1 + C_2 \left[C_3 + C_4 + C_5 + C_6 + C_7 + C_8 + C_9 + C_{10} + C_{11} + C_{12} + C_{13} + C_{14} + C_{15} + C_{16} + C_{17} + C_{18} + C_{19} + C_{20} + C_{21} + C_{22} + C_{23} + C_{24} + C_{25} + C_{26} + C_{27} + C_{28} + C_{29} + C_{30} + C_{31} + C_{32} + C_{33} + C_{34} + C_{35} + C_{36} + C_{37} + C_{38} + C_{39} + C_{40} + C_{41} + C_{42} + C_{43} + C_{44} + C_{45} + C_{46} + C_{47} + C_{48} + C_{49} + C_{50} + C_{51} + C_{52} + C_{53} + C_{54} + C_{55} + C_{56} + C_{57} + C_{58} + C_{59} + C_{60} + C_{61} + C_{62} + C_{63} + C_{64} + C_{65} + C_{66} + C_{67} + C_{68} + C_{69} + C_{70} + C_{71} + C_{72} + C_{73} + C_{74} + C_{75} + C_{76} + C_{77} + C_{78} + C_{79} + C_{80} + C_{81} + C_{82} + C_{83} + C_{84} + C_{85} + C_{86} + C_{87} + C_{88} + C_{89} + C_{90} + C_{91} + C_{92} + C_{93} + C_{94} + C_{95} + C_{96} + C_{97} + C_{98} + C_{99} + C_{100} \right] \quad (2.1)$$

где C_1 - средняя цена КТС, руб/ч;

C_2 - коэффициент корректировки средней цены КТС в зависимости от условий эксплуатации, %;

C_3 - дополнительный показатель корректировки средней цены КТС в зависимости от условий эксплуатации, %;

C_4 - дополнительный показатель корректировки стоимости в зависимости от условий эксплуатации, комплексной, наличия повреждений и факта их устранения, объема составных частей, руб/ч;

C_5 - дополнительный показатель корректировки стоимости в зависимости от условий эксплуатации, комплексной, наличия повреждений и факта их устранения, объема составных частей, руб/ч;

C_6 - коэффициент износа составных частей, подлежащих замене, %;

C_7 - величина затрат товарной стоимости КТС на дату оценки, руб/ч;

Значения $C_8, C_9, C_{10}, C_{11}, C_{12}, C_{13}, C_{14}, C_{15}, C_{16}, C_{17}, C_{18}, C_{19}, C_{20}, C_{21}, C_{22}, C_{23}, C_{24}, C_{25}, C_{26}, C_{27}, C_{28}, C_{29}, C_{30}, C_{31}, C_{32}, C_{33}, C_{34}, C_{35}, C_{36}, C_{37}, C_{38}, C_{39}, C_{40}, C_{41}, C_{42}, C_{43}, C_{44}, C_{45}, C_{46}, C_{47}, C_{48}, C_{49}, C_{50}, C_{51}, C_{52}, C_{53}, C_{54}, C_{55}, C_{56}, C_{57}, C_{58}, C_{59}, C_{60}, C_{61}, C_{62}, C_{63}, C_{64}, C_{65}, C_{66}, C_{67}, C_{68}, C_{69}, C_{70}, C_{71}, C_{72}, C_{73}, C_{74}, C_{75}, C_{76}, C_{77}, C_{78}, C_{79}, C_{80}, C_{81}, C_{82}, C_{83}, C_{84}, C_{85}, C_{86}, C_{87}, C_{88}, C_{89}, C_{90}, C_{91}, C_{92}, C_{93}, C_{94}, C_{95}, C_{96}, C_{97}, C_{98}, C_{99}, C_{100}$ - значения составных частей на дату оценки, %;

n - число заменяемых составных частей.

Показатель не применяется для процентов, погашенной, специальных КТС, структурной и специализированной техники.

2.2. Корректировка средней цены КТС в зависимости от условий эксплуатации производится с учетом значений C_2 , приведенных в приложении 2.3 к Методическим рекомендациям.

K_1 — коэффициент торга, учитывающий отличие средней цены продажи КТС от средней цены предложения к торгу.

3.2. Коэффициент торга определяет соотношение текущей средней цены продажи к средней цене предложения к продаже КТС. Его значение зависит от маржи, модаль КТС, срока его эксплуатации, конфигурации рынка КТС.

Как правило, значение коэффициента торга находится в пределах 0,91...0,99. Во время первых торгов национальной денежной единицы возможно большее снижение коэффициента торга.

Значение коэффициента торга K_1 находится в пределах 0,7...0,9 для КТС, имеющие поправки на маржовые обязательства поперечных составных частей, подлежащих регистрации и учету (в частности, идентификационный номер), но отчуждение которого не противоречит законодательству.

Если в справочные цен на поправки КТС имеются средняя цена предложения к продаже и средняя цена продажи, то полученное расчетное значение коэффициента K_1 может быть использовано в том случае, если отсутствуют КТС, по которым отсутствуют ценные справочные данные.

3.3. Определение средней рыночной цены при оценке КТС может быть осуществлено различными методами, в зависимости от имеющихся исходных данных.

Эксперт должен применить тот метод расчета, который обеспечит максимум объективности и точный результат при имеющихся исходных данных и возможности для исследования.

По мере приоритетности методом расчета рассматривается в следующей последовательности.

1. Метод расчета, основанный на применении отечественных ценых справочников, содержащих среднерыночные цены КТС, в том числе и по специальному (оценочному) КТС.

Приоритетность метода определяется объективностью расчета, основанного на математической обработке совокупности цен КТС, как последующей модификации по всем годам их выпуска, так и КТС других модификаций, моделей и марок.

2. Метод расчета, основанный на исследовании экспертом ограниченного рынка КТС.

В качестве исследуемой базы применяются цены идентичных КТС в реальных, ограниченных выборках, оцененные на экспертном уровне.

3. Метод расчета, основанный на частичном применении отечественных справочных данных. Могут использоваться ценные данные исследуемого КТС и КТС аналога (например, цена нового исследуемого КТС и соответствующие справочные цен аналогичного КТС, но такого же года изготовления, как оцениваемый, к цене нового).

3. Определение средней цены КТС

Корректировка средней цены КТС, переоборудованного или доработанного, может осуществляться различными способами на базе или на индексного КТС, на проводимая, если изготовителем установлена его цена.

2.8. В случае доработки КТС (его составных частей) с целью повышения его отдельных потребительских качеств (прочности), что сопровождается увеличением работ, стоимость которых составляет не менее четверти стоимости используемых составных частей и (или) материалов, корректировка стоимости КТС осуществляется по формуле 3.2 путем учета стоимости работ, материалов и составных частей с учетом их износа. В том случае корректировка стоимости КТС осуществляется в соответствии с пунктом 2.6 Методических рекомендаций, без учета стоимости работ и расходов материалов.

2.9. Стоимость внесенных и зарегистрированных изменений в конструкцию КТС (переоборудования) может быть определена с учетом стоимости приращенных работ, составных частей и материалов по формуле 3.2. При этом стоимость переоборудованного КТС не должна превышать 93 % от стоимости модели (модификации) КТС, по уронной которой производится переоборудование.

2.10. При определении рыночной стоимости КТС, имеющего повреждение, которое предусматривает проведение восстановительного ремонта, затраты на его проведение рассматривают на дату оценки.

Расчет с использованием формулы 3.2 проводится в случае отказа составных частей КТС, при повреждении составных частей, входящих в безопасную часть движущихся. Оценочный учет повреждений и отказов составных частей посредством расчета по формуле 3.2 и процентного показателя P_1 должен быть исключен.

3. ОПРЕДЕЛЕНИЕ СРЕДНЕЙ ЦЕНЫ КТС

3.1. Значение средней цены соответствует наиболее низкой цене, по которой участники рынка готовы продать оцениваемое КТС, и наиболее высокой цене, по которой участники рынка готовы купить это КТС.

Средняя цена $C_{\text{ср}}$ определяется исследованием цен продаж идентичных КТС на дату оценки. При этом учитываются нормативный пробег для данной группы идентичных КТС и только те продажи, которые относятся понятию «рыночная стоимость».

Если при определении $C_{\text{ср}}$ используются цены предложения к продаже, то среднерыночная цена должна быть скорректирована в соответствии с нижеприведенной формулой:

$$C_{\text{ср}} = C_{\text{предл}} \times K_2, \text{ руб.} \quad (3.5)$$

где $C_{\text{ср}}$ — средняя цена предложения к продаже оцениваемого КТС, соответствующего срока эксплуатации, руб.;

Приложение 3.2. Корректировка средней цены КТС в зависимости от пробега 272

Срок эксплуатации КТС	От 6 лет до 16 лет										
	1	2	3	4	5	6	7	8	9	10	11
10,5-11,0				-7,9				-9,5			-10
11,0-11,5				-7,9				-9,6			-10
11,5-12,0				-8,0				-9,7			-10
12,0-12,5								-9,8			-10
12,5-13,0								-9,9			-10
13,0 и более								-10,0			-10

Примечания: 1. Значения для определения интервала пробега в скобках следует присчитать к среднему значению в интервале от 0 до 5 тыс. км (в скобках) до 6000 тыс. км (в скобках).

2. При определении значения Пп для КТС со сроком эксплуатации до 1 года не учитывается разность между фактическим пробегом и принятым его значением.

Таблица 2
Корректировка средней цены легковых КТС иностранного производства при износе

Срок эксплуатации КТС	От 6 лет до 16 лет									
	1	2	3	4	5	6	7	8	9	10
До 1,5										
1,5-2,0	0,8	0	0	2,5	1,7	0,9	0,7	2,3	1,1	
2,0-2,5	0,8	1,0	0	3,9	3,1	2,1	1,4	3,5	1,9	
2,5-3,0	0,8	1,1	0,3	5,3	4,2	3,0	2,1	4,8	2,7	
3,0-3,5	2,1	1,1	0,3	6,6	5,3	3,7	2,6	6,0	3,6	
3,5-4,0	2,1	1,9	0,3	8,0	6,4	4,4	3,1	7,2	4,4	
4,0-4,5	3,3	1,9	0,8	9,2	7,5	5,2	3,6	8,1	5,2	
4,5-5,0	4,4	2,8	0,8	9,3	8,7	5,9	4,0	8,4	6,0	
5,0-5,5	5,0	3,7	1,1	9,3	8,8	6,7	4,5	8,5	6,3	
5,5-6,0	5,5	4,6	1,9	9,4	8,9	7,5	5,0	8,6	7,5	
6,0-6,5	6,0	5,5	2,8	9,4	9,0	8,3	5,4	8,7	7,6	
6,5-7,0		5,8	3,1	9,5	9,1	8,6	5,9	8,8	7,6	

Приложение 3.2
КОРРЕКТИРОВКА СРЕДНЕЙ ЦЕНЫ КТС
В ЗАВИСИМОСТИ ОТ ПРОБЕГА

Таблица 1

Корректировка средней цены легковых КТС иностранного производства при износе

Срок эксплуатации КТС	От 6 лет до 16 лет										Значения корректировок (Пп) при износе, %
	1	2	3	4	5	6	7	8	9	10	
До 1,5											
1,5-2,0	-0,8	0	0	-1,2	0	0	0	-1,0	0	-2,0	
2,0-2,5	-2,0	-1,6	-0,6	-3,0	-1,9	-1,0	-0,8	-2,9	-2,0	-2,0	
2,5-3,0	-3,4	-2,6	-1,2	-4,6	-3,4	-2,2	-1,6	-4,6	-3,4	-2,0	
3,0-3,5	-4,8	-3,7	-1,8	-6,1	-4,8	-3,3	-2,2	-6,1	-4,9	-2,0	
3,5-4,0	-6,2	-4,8	-2,4	-7,6	-6,1	-4,3	-2,8	-7,6	-6,2	-2,0	
4,0-4,5	-7,6	-5,9	-3,1	-9,1	-7,3	-5,2	-3,4	-9,1	-7,5	-2,0	
4,5-5,0	-7,8	-7,0	-3,8	-9,3	-8,6	-6,1	-4,0	-9,3	-8,0	-2,0	
5,0-5,5	-7,9	-7,2	-4,5	-9,5	-9,0	-7,0	-4,7	-9,4	-8,2	-2,0	
5,5-6,0	-7,9	-7,4	-5,2	-9,7	-9,2	-7,9	-5,4	-9,6	-8,4	-2,0	
6,0-6,5	-8,0	-7,6	-5,9	-9,9	-9,4	-8,5	-6,1	-9,8	-8,6	-3,0	
6,5-7,0	-8,0	-7,7	-6,6	-10,0	-9,6	-8,8	-6,8	-9,9	-8,8	-3,0	
7,0-7,5	-8,0	-7,8	-7,1	-10,0	-9,8	-9,0	-7,5	-9,9	-8,9	-3,0	
7,5-8,0	-8,0	-8,0	-8,0	-10,0	-9,2	-8,3		-9,0	-8,0	-3,0	
8,0-8,5	-8,0	-8,0	-8,0	-10,0	-8,5			-9,1	-8,5	-3,0	
8,5-9,0	-8,0	-8,0	-8,0	-10,0	-8,7			-9,6	-8,7	-3,0	
9,0-9,5	-8,0	-8,0	-8,0	-10,0	-8,9			-9,8	-8,9	-3,0	
9,5-10	-8,0	-8,0	-8,0	-10,0	-9,1			-9,9	-9,1	-3,0	
10-10,5	-8,0	-8,0	-8,0	-10,0	-9,3			-10,0	-9,3	-3,0	
	-8,0	-8,0	-8,0	-10,0	-9,4			-10,0	-9,4	-3,0	

Приложение 3.2. Корректировка средней цены КТС в зависимости от пробега 275

Окончание таблицы 3

1	2	3	4	5	6
6,0-6,5			-5,7	-9,7	-4
6,5-7,0			-6,2	-9,7	-4
7,0-7,5			-6,7	-9,8	-4
7,5-8,0			-7,2	-9,8	-4
8,0-8,5			-7,6	-9,9	-4
8,5-9,0			-8,0		-4
9,0-9,5			-8,4		-4
9,5-10,0			-8,8		-5
10,0-10,5			-9,0		-5
10,5-11,0			-9,2		-5
11,0-11,5			-9,3		-5
11,5-12,0			-9,4		-5
12,0-12,5			-9,5		-5
12,5-13,0			-9,6		-5
13,0-13,5			-9,7		-5
13,5-14,0			-9,8		-5
14,0-14,5			-9,9		-5
14,5 и более			-10,0		-5

Примечание 1. При определении значения Пн для КТС со сроком эксплуатации до 1 года используется разность между фактическим пробегом и нулевым его значением.

Таблица 4

Корректировка средней цены легковых КТС ответственного производства при недроботе

Средний годовой нормативный пробег	До 11 тыс. км в год		11 тыс. км в год и более	
	От 1 года до 13 лет	13 лет и более	От 1 года до 8 лет	8 лет и более
Средний годовой недробот, тыс. км	Значения корректировки (Пн) при недроботе, %			
	2	3	4	5
До 1,0	0	0	0	0
1,0-1,5	0	1,2	0	2,6
1,5-2,0	0	2,4	0	3,8
2,0-2,5	2,1	3,4	0	5,0

274

Часть III

Окончание таблицы 2

1	2	3	4	5	6	7	8	9	10
7,0-7,5		6,0	3,6			8,7	6,4	7,9	7,7
7,5-8,0			4,2			8,8	6,8	8,0	7,7
8,0-8,5			4,8			8,8	7,3		7,8
8,5-9,0			5,5			8,9	7,7		7,8
9,0-9,5			6,1			8,9	8,2		7,8
9,5-10			6,7			9,0	8,4		7,9
10-10,5			7,3				8,5		7,9
10,5-11,0			7,9				8,6		7,9
11,0-11,5			8,2				8,7		8,0
11,5-12,0							8,8		
12,0-12,5							8,9		
12,5-13,0							8,9		
13,0 и более							9,0		

Таблица 3

Корректировка средней цены легковых КТС ответственного производства при недроботе

Средний годовой нормативный пробег	До 11 тыс. км в год		11 тыс. км в год и более		Значения Пн при эксплуатации от 1 года, %
	От 1 года до 13 лет	13 лет и более	От 1 года до 8 лет	8 лет и более	
Средний годовой недробот, тыс. км	Значения корректировки (Пн) при недроботе, %				Значения Пн при эксплуатации от 1 года, %
	2	3	4	5	
До 1,0	0	0	0	0	-3
1,0-1,5	0	-1,5	0	-1,3	-3
1,5-2,0	-2,1	-1,5	0	-2,7	-3
2,0-2,5	-2,1	-2,7	-1,8	-2,7	-3
2,5-3,0	-4,7	-4,2	-3,2	-4,1	-1
3,0-3,5	-6,3	-5,7	-2,7	-4,1	-3
3,5-4,0	-8,4	-7,5	-3,2	-5,4	-3
4,0-4,5	-9,4	-9,0	-3,7	-5,4	-3
4,5-5,0	-9,7	-9,1	-4,2	-5,8	-3
5,0-5,5	-9,9	-9,2	-4,7	-6,1	-4
5,5-6,0	-10,0	-9,5	-5,2	-6,4	-4

Приложение 3.2. Корректировка средней цены грузовых КТС в зависимости от пробега 281

Таблица 10
Корректировка средней цены грузовых КТС от среднего пробега при эксплуатации

Категория по пробегу	B1 Пп, %	B2 Среднегодовой допробег, тыс. км	B3 Пп, %	B4 Среднегодовой допробег, тыс. км	B5 Пп, %	B6 Среднегодовой допробег, тыс. км
До 1,0	0	До 1,0	0	0	0,9	До 1,0
1,0-2,0	1,9	1,0-2,0	2,9	1,3	2,6	1,0-2,0
2,0-3,0	3,2	2,0-3,0	4,6	2,2	4,3	2,0-3,0
3,0-4,0	4,5	3,0-4,0	6,1	3,1	5,1	3,0-4,0
4,0-5,0	5,7	4,0-5,0	7,5	4,0	7,3	4,0-5,0
5,0-6,0	6,9	5,0-6,0	7,8	4,9	8,7	5,0-6,0
6,0-7,0	8,0	6,0-7,0	7,9	5,7	8,8	6,0-7,0
7,0-8,0	8,5	7,0-8,0	8,0	7,0	8,9	7,0-8,0
8,0-9,0	8,6	8,0-9,0	8,1	9,2	9,0	9,0-11,0
9,0-11,0	8,7	9,0-10,0	8,2	9,2	9,0	11,0-13,0
11,0-14,0	8,8	10,0-12,0	8,3	9,4	9,1	13,0-15,0
14,0-17,0	8,9	12,0-14,0	8,4	9,5	9,6	Более 15,0
17,0-20,0	9,0	14,0-16,0	8,5	9,6	9,7	
Более 20,0	9,1	более 16,0	8,6			

Таблица 11
Корректировка средней цены грузовых КТС иностранного производства при эксплуатации

Категория по пробегу	B7 Пп, %	B8 Среднегодовой допробег, тыс. км	B9 Пп, %	B10 Среднегодовой допробег, тыс. км	B11 Пп, %	B8, B10, B11 Значения при эксплуатации до 1 года, %
До 1,0	0	До 1,0	0	0,9	До 1,0	9
1,0-2,0	1,9	1,0-2,0	2,9	1,3	2,6	1,0-2,0
2,0-3,0	3,2	2,0-3,0	4,6	2,2	4,3	2,0-3,0
3,0-4,0	4,5	3,0-4,0	6,1	3,1	5,1	3,0-4,0
4,0-5,0	5,7	4,0-5,0	7,5	4,0	7,3	4,0-5,0
5,0-6,0	6,9	5,0-6,0	7,8	4,9	8,7	5,0-6,0
6,0-7,0	8,0	6,0-7,0	7,9	5,7	8,8	6,0-7,0
7,0-8,0	8,5	7,0-8,0	8,0	7,0	8,9	7,0-8,0
8,0-9,0	8,6	8,0-9,0	8,1	9,2	9,0	9,0-11,0
9,0-11,0	8,7	9,0-10,0	8,2	9,2	9,0	11,0-13,0
11,0-14,0	8,8	10,0-12,0	8,3	9,4	9,1	13,0-15,0
14,0-17,0	8,9	12,0-14,0	8,4	9,5	9,6	Более 15,0
17,0-20,0	9,0	14,0-16,0	8,5	9,6	9,7	
Более 20,0	9,1	более 16,0	8,6			

Таблица 9
Корректировка средней цены грузовых КТС от среднего пробега при эксплуатации

Пп, при эксплуатации до 1 года, %	Категория по пробегу	B1 Среднегодовой допробег, тыс. км	B2 Пп, %	B3 Среднегодовой допробег, тыс. км	B4 Пп, %	B5 Среднегодовой допробег, тыс. км	B6 Пп, %
-3,0	До 1,0	0	0	До 1,0	0	До 1,0	0
-3,0	1,0-2,0	-2,0	-3,2	1,0-2,0	-2,1	1,0-2,0	-1,3
-3,0	2,0-3,0	-3,3	-5,5	2,0-3,0	-3,5	2,0-3,0	-2,2
-3,0	3,0-4,0	-4,6	-8,0	3,0-4,0	-4,9	3,0-4,0	-3,7
-3,0	4,0-5,0	-6,0	-9,8	4,0-5,0	-6,2	4,0-5,0	-4,5
-4,0	5,0-6,0	-7,3	-9,9	5,0-6,0	-7,6	5,0-6,0	-5,4
-4,0	6,0-7,0	-8,6	-9,9	6,0-7,0	-8,9	6,0-7,0	-6,6
-4,0	7,0-8,0	-9,0	-10,0	7,0-8,0	-10,2	7,0-8,0	-8,7
-4,0	8,0-9,0	-9,4	-10,0	8,0-9,0	-10,3	8,0-9,0	-10,3
-4,0	9,0-11,0	-9,7	-10,1	9,0-11,0	-10,4	11,0-14,0	-10,4
-5,0	11,0-14,0	-10,0	-10,0	11,0-14,0	-10,5	14,0-17,0	-10,6
-5,0	14,0-17,0	-10,3	-10,3	14,0-17,0	-10,6	17,0-20,0	-10,8
-5,0	17,0-20,0	-10,6	-10,6	17,0-20,0	-10,7	Более 20,0	-10,9
-5,0	20,0-23,0	-10,8	-10,8	20,0-23,0	-10,8	Более 23,0	-10,8
-5,0	Более 23,0	-11,0	-11,0	Более 23,0	-11,0	Более 23,0	-11,1

Примечание: B1 - грузовые автомобили с технически допустимой максимальной массой до 3,5 т

B2 - грузовые автомобили с технически допустимой максимальной массой от 3,5 до 18 т, со сроком эксплуатации 12 лет и более (кроме самосвалов и тягачей);

B3 - грузовые автомобили с технически допустимой максимальной массой от 3,5 до 18 т, со сроком эксплуатации до 12 лет (кроме самосвалов и тягачей);

B4 - грузовые автомобили с технически допустимой максимальной массой свыше 18 т; B5 - самосвалы; B6 - тягачи.

бухгалтерской службы

20__ г.

(подпись)

(подпись)

(подпись/подпись)

(подпись/подпись)

(подпись/подпись)

1000	1000	1000	1000	1000	1000	1000	1000	1000	1000
1100	1100	1100	1100	1100	1100	1100	1100	1100	1100
1200	1200	1200	1200	1200	1200	1200	1200	1200	1200
1300	1300	1300	1300	1300	1300	1300	1300	1300	1300
1400	1400	1400	1400	1400	1400	1400	1400	1400	1400
1500	1500	1500	1500	1500	1500	1500	1500	1500	1500
1600	1600	1600	1600	1600	1600	1600	1600	1600	1600
1700	1700	1700	1700	1700	1700	1700	1700	1700	1700
1800	1800	1800	1800	1800	1800	1800	1800	1800	1800
1900	1900	1900	1900	1900	1900	1900	1900	1900	1900

ГОРЮЧЕГО АВТОМОБИЛЯ № 1300

срок действия: 13.05.2024

Самарская областная Дума, 153000, г.Иваново, ул. Батурина, д.д.
 443700643370, ИНН 5728072894, т. 8 (4832) 41-60-85

по ОКПО 00082201

Наименование, адрес, номер телефона

Тойота "Камри"

A 737 MP 37 Гарезонный номер

Федотов Иван Алексеевич Табельный номер 8245

Самарья, инв. объект
 5208.558257 от 18.09.2015.ссыл № 182-597-632-99 Класс 3

субъект Российской Федерации Вид сообщения: международное

«Практика» Предрейсовый (предварительный) контроль технического состояния транспортного средства "Тойота"
 13.05.2024 дата и время

Показания спидометра при выезде из гаража, км 256060

Выпуск на линию разрешен Ответственный за техническое состояние и эксплуатацию ТС Прокофьев С.А. расшифровка подписи

Прошел предрейсовый медицинский осмотр, к исполнению трудовых обязанностей
 дата и время подписи расшифровка подписи

Автомобиль в технически исправном состоянии принят водителем Федотов И.А. расшифровка подписи

Горючее марка 40д АИ-85

Движения горючего

Выдано: по заправочному листу № 8701112248	Количество, л 50
Остаток: при выезде	32,84
при возвращении	62,95
Расход: по нормативу	30,39

Автомобиль принят. Показания спидометра, разрешен в гараж, км 13.05.2024 256203

дата и время Ответственный за техническое состояние и эксплуатацию ТС Прокофьев С.А. расшифровка подписи



БИЗНЕСОЦЕНКА

155800, Ивановская обл., г. Кинешма, ул. им. Островского, 9
ИНН 3703012446, ОГРН 1023701272649
Тел. +7 49331 5-80-51, rosbiznesocenka@mail.ru
РосБизнесОценка.рф

АКТ ОСМОТРА ТРАНСПОРТНОГО СРЕДСТВА

Дата осмотра «21» 10 2025 года.

Время осмотра 10 ч 00 мин

Место осмотра г. Иваново, ул. Багратиона, д. 5

Многочисленность экспертом-оценщиком

произведен осмотр ТС

(фамилия, имя, отчество, адрес)

I. Объект осмотра (транспортное средство)

Тип Легковой Марка, модель Тойота Камри

Категория (ABCD, прицеп) B Гос. регистрационный №

Идентификационный номер (VIN): XW7BF4FK40S130142

Год выпуска 2016 Пробег (тыс. км) 256203

Тип кузова седан

Двигатель: тип бензиновый модель 2AR

№ H665678 рабочий объем (куб. см) 2494

Шасси (рама) № H710 Кузов (коляска) № XW7BF4FK40S130142

Цвет (тип эмали) Черный

Паспорт транспортного средства: серия 39 03 № 212570

Свидетельство о регистрации: серия №

Страховой полис

Комплектация ТС:

- | | | |
|---|--|--|
| <input checked="" type="checkbox"/> подкрылки | <input type="checkbox"/> привод полный | <input checked="" type="checkbox"/> салон кожа |
| <input checked="" type="checkbox"/> авс-бензин | <input type="checkbox"/> антенна наруж. | салон велюр |
| <input type="checkbox"/> авс-дизель | <input type="checkbox"/> люк | омыватель фар |
| <input checked="" type="checkbox"/> тонир. стекла | <input checked="" type="checkbox"/> автомагнитола | кенгурин |
| <input checked="" type="checkbox"/> мех. КПП | <input checked="" type="checkbox"/> окраш. бампер | <input checked="" type="checkbox"/> накладки порог. |
| <input checked="" type="checkbox"/> АКПП/типтроник | <input checked="" type="checkbox"/> накладки хром. | <input checked="" type="checkbox"/> аэрбаг водит. |
| <input type="checkbox"/> противоугон. сист. доп. | <input checked="" type="checkbox"/> накладки окраш. | <input checked="" type="checkbox"/> аэрбаг пасс. |
| <input checked="" type="checkbox"/> гидроусилитель руля | <input checked="" type="checkbox"/> централ. Замок | <input checked="" type="checkbox"/> противоугон. сист. шт. |
| <input type="checkbox"/> ксеноновые фары | <input checked="" type="checkbox"/> противот. Фары | <input checked="" type="checkbox"/> аэрбаг боковые |
| <input checked="" type="checkbox"/> привод задний | <input checked="" type="checkbox"/> зеркала эл. пр. | <input checked="" type="checkbox"/> кондиционер |
| <input type="checkbox"/> привод передний | <input checked="" type="checkbox"/> зеркала с подог. | <input checked="" type="checkbox"/> парк-контроль |

Владелец Ивановская областная дума

Адрес владельца г. Иваново, ул. Багратиона, д. 5

Другие участники осмотра (АМТС)

Особые отметки: Номера узлов, агрегатов и цвет кузова соответствуют данным документов.

В процессе осмотра данного транспортного средства были обнаружены механические повреждения следующих частей, деталей, агрегатов и элементов кузова, требующих восстановительного ремонта:

№ п/п	Деталь
1	Бампер передний - гудронирован - замена
2	Крыло - гудронирован - замена
3	Передний щиток (шаровый и стабилизатор) - гудронирован - замена
4	Ступица передняя - гудронирован - замена
5	Ступица задняя - гудронирован - замена
6	Крыло - гудронирован - замена
7	Щиток передний - гудронирован - замена
8	Дверь задняя левая - гудронирован с ДРМ - замена
9	Дверь задняя правая - гудронирован с ДРМ - замена
10	Шасси, рычаг передний - гудронирован - замена
11	Бампер передний - гудронирован - замена
12	Крыло переднее - гудронирован - замена
13	Дверь задняя левая - гудронирован - замена
14	Зеркало заднего вида - гудронирован - замена
15	Крыло заднее - гудронирован - замена
16	Шасси заднее - гудронирован - замена
17	Поручни задние - гудронирован - замена
18	Обшивка передняя - гудронирован - замена
19	Обшивка задняя - гудронирован - замена
20	Крыло заднее - гудронирован - замена

ЗАКЛЮЧЕНИЕ ЭКСПЕРТА

Этого автомобиля целесообразно восстанавливать

Акт составлен по наружному осмотру. При осмотре Т.С. присутствовали:

1. Владелец Т.С. (доверенное лицо)
2. Другие заинтересованные лица

Акт составил



Иванов О.А.

PMP	5330106260 TOYOTA Напор	112 960.00 112 960.00 x 1 шт	1		<input checked="" type="checkbox"/>
PMP	5381106230 TOYOTA Крыло правое	29 234.00 29 234.00 x 1 шт	1		<input checked="" type="checkbox"/>
PMP	5381206240 TOYOTA Крыло	29 234.00 29 234.00 x 1 шт	1		<input checked="" type="checkbox"/>
CTB7	5610106832 TOYOTA Стекло лобовое	71 451.00 71 451.00 x 1 шт	3		<input checked="" type="checkbox"/>
MGA	6160233200 TOYOTA Крыло левое	0.00 x шт	2		<input checked="" type="checkbox"/>
GIPR3	6121433100 TOYOTA Водосток	67 826.00 67 826.00 x 1 шт	26		<input checked="" type="checkbox"/>
GIPR4	6141233040 TOYOTA Порог	26 297.00 26 297.00 x 1 шт	31		<input checked="" type="checkbox"/>
Эмираты8	6700106230 TOYOTA Дверь правая	188 208.00 188 208.00 x 1 шт	36		<input checked="" type="checkbox"/>
Эмираты8	6700206230 TOYOTA Дверь	188 208.00 188 208.00 x 1 шт	36		<input checked="" type="checkbox"/>
MJA5	6700406250 TOYOTA Дверь	120 640.00 120 640.00 x 1 шт	1		<input checked="" type="checkbox"/>
Дилер	6481133610 TOYOTA Стекло заднее	80 829.00 80 829.00 x 1 шт	8		<input checked="" type="checkbox"/>
Дилер	6563833070 TOYOTA Подкрылок	10 021.00 10 021.00 x 1 шт	2		<input checked="" type="checkbox"/>
GIPR4	6218033040 TOYOTA Подушка безопасности	87 067.00 87 067.00 x 1 шт	31		<input checked="" type="checkbox"/>
EINT	7392033040 TOYOTA Подушка безопасности	14 234.00 14 234.00 x 1 шт	1		<input checked="" type="checkbox"/>
Дилер	7322006311CO TOYOTA Ремень безопасности	25 293.00 25 293.00 x 1 шт	8		<input checked="" type="checkbox"/>
Дилер	7585206928 TOYOTA Накладка порога	43 912.00 43 912.00 x 1 шт	6		<input checked="" type="checkbox"/>
Эмираты8	8791033A11 TOYOTA Зеркало правое	66 479.00 66 479.00 x 1 шт	36		<input checked="" type="checkbox"/>

<https://www.autodoc.ru/cart>

<input checked="" type="checkbox"/> Крыша	Производитель: TOYOTA Артикул: 6311106560 Вес, кг: 0	1 / 1 S903	163 188 р.	- 1 +	163 188 р.	<input checked="" type="checkbox"/>
<input checked="" type="checkbox"/> Обшивка потолка	Производитель: TOYOTA Артикул: 633113315080 Вес, кг: 0	53 / 54 S756	162 315 р.	- 1 +	162 315 р.	<input checked="" type="checkbox"/>
<input checked="" type="checkbox"/> Обшивка двери	Производитель: TOYOTA Артикул: 6762033G90C1 Вес, кг: 0	33 / 99 S903	152 074 р.	- 1 +	152 074 р.	<input checked="" type="checkbox"/>

<https://www.faeton37.ru/shop/basket.html>

Фото 7



Фото 8

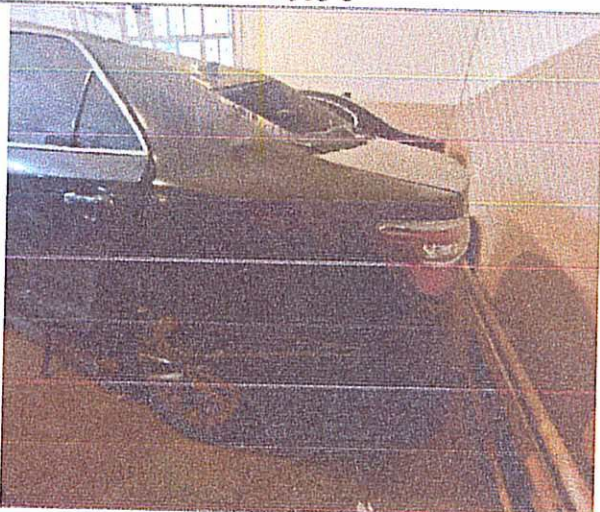


Фото 9

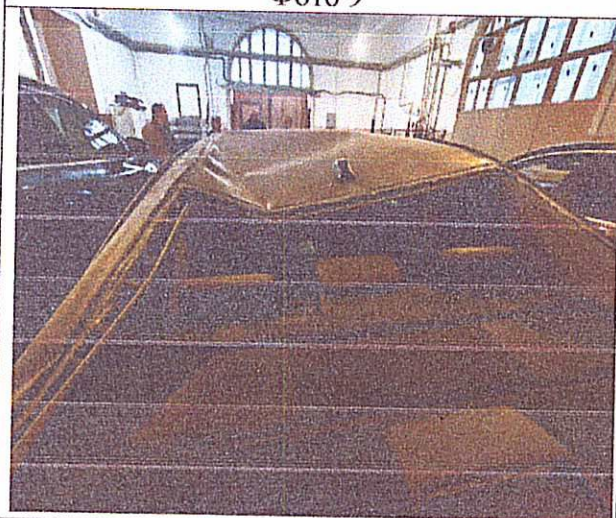


Фото 10



Фото 11



Фото 12

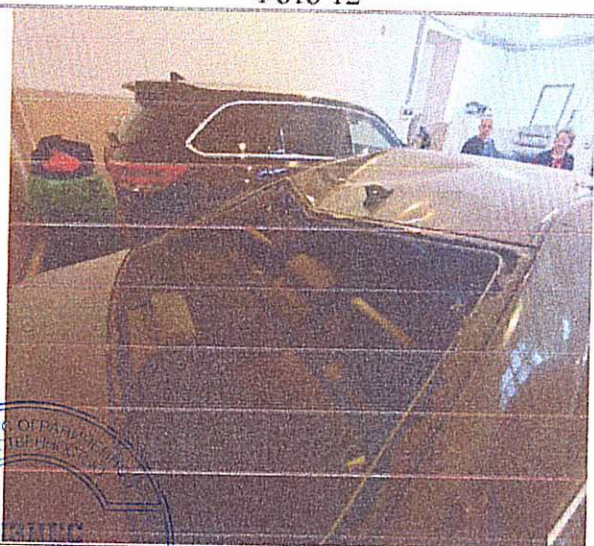


Фото № 1



Фото № 2



Фото № 3

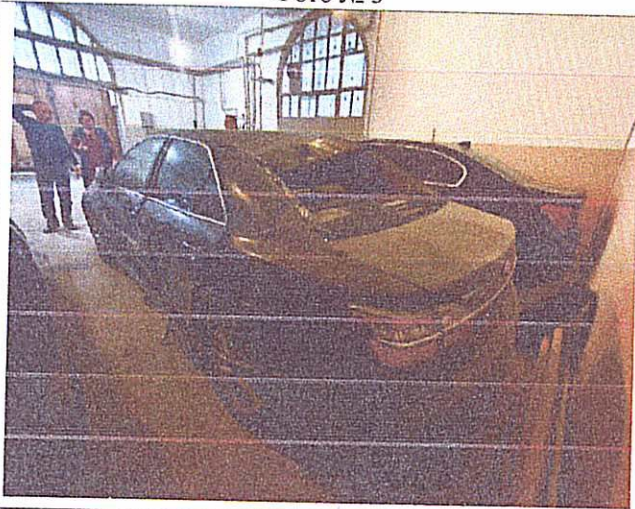


Фото № 4



Фото № 5



Фото № 6

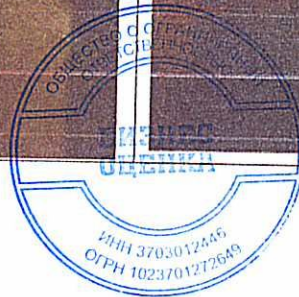


Фото 13

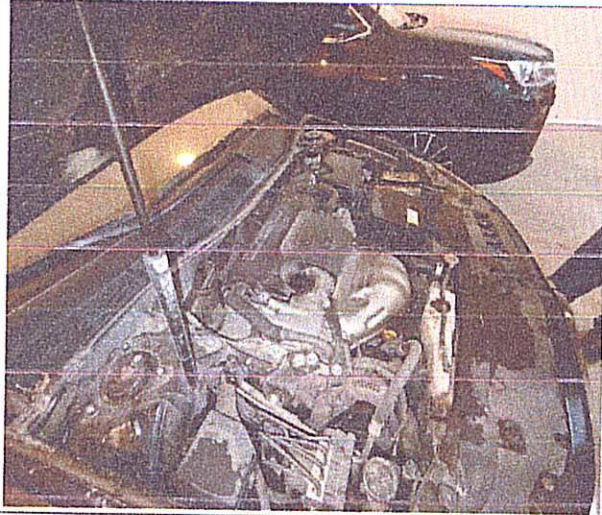


Фото 14



Фото 15



Фото 16



Фото 17



Фото 18

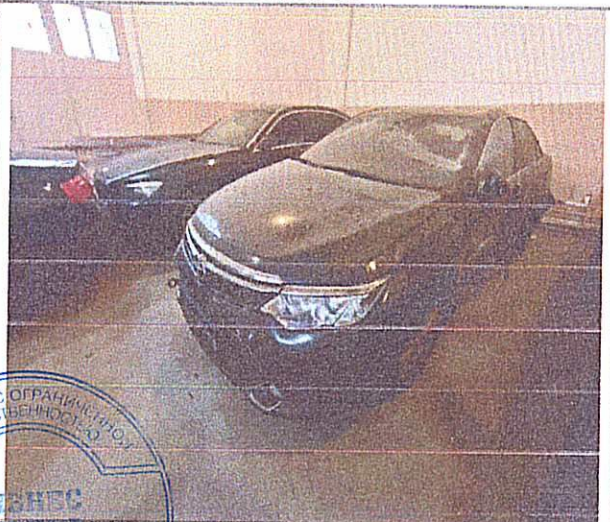


Фото 19



Фото 20



Фото 21

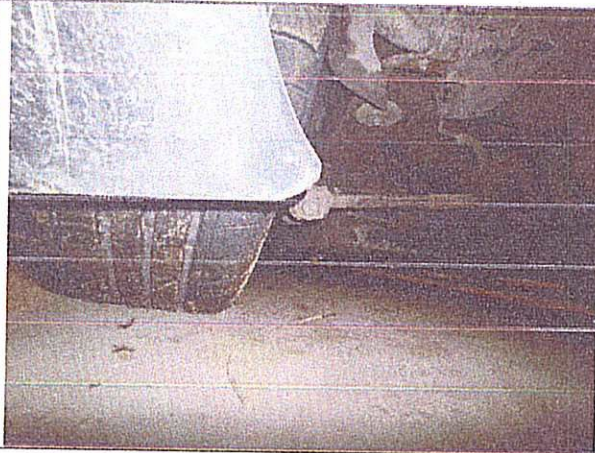


Фото 22

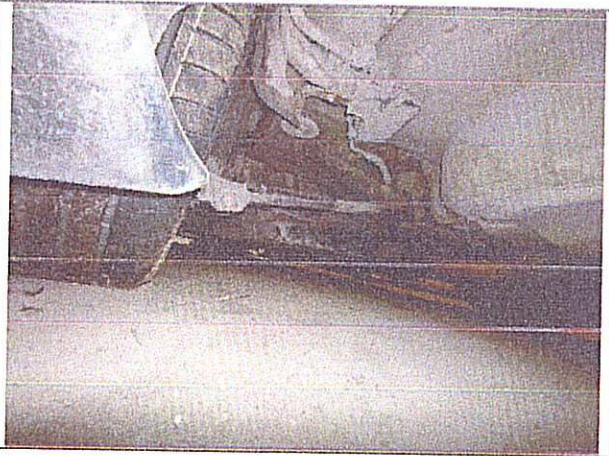


Фото 23



Фото 24



Фото 25



Фото 26



Фото 27

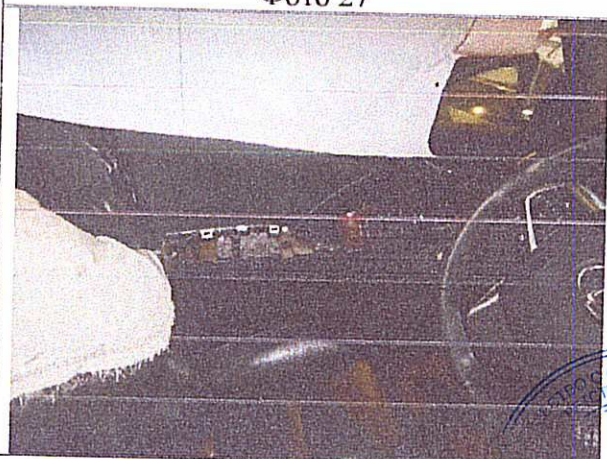
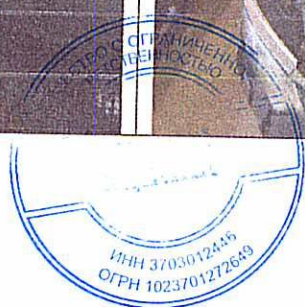
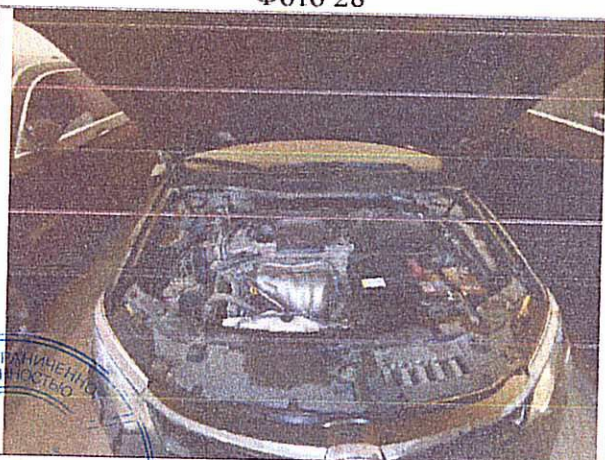


Фото 28



ПРИЛОЖЕНИЕ 2

ДОКУМЕНТЫ, ПОДТВЕРЖДАЮЩИЕ ПРАВО НА ОКАЗАНИЕ УСЛУГ ПО ОЦЕНКЕ.

ЭКСПЕРТНЫЙ СОВЕТ
 Независимое партнерство
 «Самарский университет организации оценки»
 «Экспертный совет»
 Идентификационный номер: 526, дата регистрации: 2019 г. № 04017

СВИДЕТЕЛЬСТВО
 о членстве самарского партнерства организации оценки

№ 1812
 13.08.2016 г.

**Баландина (Шибнева)
 Екатерина Вячеславовна**

Паспорт: 24 16 824584, выдан Отделением УФМС России по Самарской области
 в Инховском муниципальном районе.
 Дата выдачи: 27.07.2016 г. Код подразделения: 370-004

Удостоверен в качестве Независимого партнерства «Самарского партнерства организации оценки» «Экспертный совет» от 16.10.2015 г. № 1812

Основание: решение Совета Независимого партнерства «Самарского партнерства организации оценки» «Экспертный совет» от 08.10.2015 г.

Президент
 А. В. Кайсаров



Срок действия свидетельства: бессрочно. При прекращении членства в СП - СПЗС ОК.

Федеральное государственное бюджетное образовательное учреждение высшего профессионального образования «Ивановский государственный лингвистико-технологический университет»
 Институт дополнительного профессионального образования

ДИПЛОМ

О ПРОФЕССИОНАЛЬНОМ ПЕРИОДАТОРСТВЕ

372402430727

Достоинство и квалификация

Регистрационный номер
 153-2015

Имя
 Иванова

Дата выдачи
 03.06.2015

Исполнительным директором с 2014 г.

Шибнева

Екатерина Вячеславовна

с 06 октября 2014 г. по 05 июня 2015 г.

принимала участие в профессиональной деятельности и (или)

Институте дополнительного профессионального образования ИДНТУ

по направлению профессиональной программы

«Оценка собственности»

«Оценка стоимости предприятия (бизнеса)»

Решением от 3 июня 2015 г. аттестационной комиссии

за свои достижения признана

на участие профессиональной деятельности в сфере

оценки собственности:

оценки стоимости предприятия (бизнеса)



Настоящий удостоверяющий сертификат выдан в соответствии с:

**Баладина
Екатерина Вячеславовна**
с 13 по 15 марта 2020 г.

проект(ов) повышения квалификации в (на):

Федеральное государственное
бюджетное учреждение
«Федеральный институт организационной собственности»

по дополнительной профессиональной программе
«Инициативная собственность
в цифровой экономике: от заявки до внедрения»

в объеме
24 часа

И.В. Министрская

УДОСТОВЕРЕНИЕ
О ПОДЪЕМНОЙ КВАЛИФИКАЦИИ

180003244812

Документ о повышении квалификации

Регистрационный номер
15-02470-20 НК
Город
Москва
Дата выдачи
10 апреля 2020 г.



**КВАЛИФИКАЦИОННЫЙ АТТЕСТАТ
В ОБЛАСТИ ОЦЕНОЧНОЙ ДЕЯТЕЛЬНОСТИ**

№ 043735-2 с 30 августа 20 24 г.

Настоящий квалификационный аттестат в области оценочной деятельности по направлению «Оценочной деятельности»

«Оценка движимого имущества»

выдан **Баладиной Екатерине Вячеславовне**

на основании решения федерального бюджетного учреждения
«Федеральный ресурсный центр»

от 20 августа 20 24 № 368

Директор *А.С. Бункин*

Квалификационный аттестат выдается на три года и действует
до 30 августа 20 27 г.




**ПОЛИС ДОГОВОРА №2300654064113
СТРАХОВАНИЯ ОТВЕТСТВЕННОСТИ ОЦЕНЩИКА
ПРИ ОСУЩЕСТВЛЕНИИ ОЦЕНОЧНОЙ ДЕЯТЕЛЬНОСТИ**

НАСТОЯЩИЙ СТРАХОВЫЙ ПОЛИС УДОСТОВЕРЯЕТ ФАКТ ЗАКЛЮЧЕНИЯ ДОГОВОРА СТРАХОВАНИЯ ОТВЕТСТВЕННОСТИ ОЦЕНЩИКА ПРИ ОСУЩЕСТВЛЕНИИ ОЦЕНОЧНОЙ ДЕЯТЕЛЬНОСТИ ТАКЖЕ – ДОГОВОР СТРАХОВАНИЯ В ФОРМЕ СТРАХОВОГО ПОЛИСА НА УСЛОВИЯХ, ИЗЛОЖЕННЫХ В НАСТОЯЩЕМ СТРАХОВОМ ПОЛИСЕ И СОДЕРЖАЩИХСЯ В ПРАВИЛАХ №1143 СТРАХОВАНИЯ ОТВЕТСТВЕННОСТИ ОЦЕНЩИКА ПРИ ОСУЩЕСТВЛЕНИИ ОЦЕНОЧНОЙ ДЕЯТЕЛЬНОСТИ И СТРАХОВАНИЯ ОТВЕТСТВЕННОСТИ ЮРИДИЧЕСКОГО ЛИЦА, С КОТОРЫМ ОЦЕНЩИК ЗАКЛЮЧИЛ ТРУДОВОЙ ДОГОВОР САО «ВСК» ОТ 16.04.2021 Г. (ДАЛЕЕ ТАКЖЕ – ПРАВИЛА СТРАХОВАНИЯ).

Страхователь	Балашовская Екатерина Валентиновна	
Дата рождения	12.02.1993	
Место рождения	с. Новоотрадное Новоотрадский район Новоотрадская область	
Объект страхования:	имущественные интересы, связанные с риском ответственности оценщика (Страхователь) за обязательства, возникающие вследствие причинения ущерба (имущественного вреда) здоровью, заключенному договору на проведение оценки и (или) третьим лицам в результате оказания оценовой деятельности.	
Страховой случай:	смерть всех наследователей, супругов и иждивенцев, предпринятых Правительством Ульяновской области вступившим в законную силу решением арбитражного суда или арбитражного апелляционного суда при причинении ущерба (имущественного вреда) действиями (бездействиями) оценщика (Страхователя) в результате нарушения требований федерального стандарта оценки, стандартов и правил оценочной деятельности, установленных конкурсной организацией оценщиков, частью которой является оценщик на момент причинения ущерба (имущественного вреда).	
Застрахованная деятельность:	оценочная деятельность, осуществляемая и осуществляемая заказчиком Российской Федерации «Об оценовой деятельности в Российской Федерации».	
Страховая сумма:	300 000,00 (Триста тысяч) рублей	
Страховая премия и порядок ее уплаты:	600,00 (Шестьсот) рублей (по следующему графику платежей):	
Первый взнос	Период страхования	Страховая премия за период страхования
Второй взнос	с 01.06 июня 2023 года по 31.05 мая 2024 года	200 (Двести) рублей – оплачивается до 03.05 мая 2023 г. (включительно)
Третий взнос	с 01.06 июня 2024 года по 31.05 мая 2026 года	200 (Двести) рублей – оплачивается до 03.05 мая 2025 г. (включительно)
Срок действия Полиса (Договора):	с 01.06 июня 2023 г. по 31.05 мая 2026 г.	

Настоящий Полис (Договор) вступает в силу с 00 часов 00 мин 00 сек 01.06 июня 2023 года при условии поступления первого взноса страховой премии на расчетный счет Страховщика в размере и сроки, определенные в настоящем Полисе (Договоре). В случае получения первого взноса страховой премии в размере и сроки, определенные в настоящем Полисе (Договоре), он считается не вступившим в силу, и подлежит аннулированию по взаимному согласию.

При нарушении графика платежей (платежей) страхователя (заказчика) взноса страховой премии в установленный срок (сроки) действия настоящего Договора страхования и обязательства Страховщика в части уплаты страховой премии (взноса) аннулируются с момента истечения срока действия настоящего Договора страхования, прекращаются с момента истечения срока действия настоящего Договора страхования, прекращаются с момента истечения срока действия настоящего Договора страхования, прекращаются с момента истечения срока действия настоящего Договора страхования.

При нарушении срока уплаты страховой премии (взноса) Страховщик вправе потребовать уплаты страховой премии (взноса) с момента истечения срока действия настоящего Договора страхования, прекращаются с момента истечения срока действия настоящего Договора страхования, прекращаются с момента истечения срока действия настоящего Договора страхования.



015097 - 102



001993713

АО «Зета Страхование»
 Бюджетный район, ул. Островского, д. 20
 Москва, 115164, Т. 8 (495) 701 2446
 факс: 0 (495) 701 2446
 тел.: 8 (800) 701 2446

ЮЛСИС
 СТРАХОВАНИЯ ОТВЕТСТВЕННОСТИ
 ОСНОВНОЙ КОМПАНИИ
 № ПОО - 001993713 от 25.03.2025г.

Настоящий документ является фактом заключения Договора страхования ответственности владельцев компаний между Страхователем, АО «Зета Страхование» и Страхователем на следующих условиях:

1. СУБЪЕКТЫ СТРАХОВАНИЯ

СТРАХОВАТЕЛЬ: Общество с ограниченной ответственностью «БизнесОценка»
 Юридический адрес: 1558001 Павловский обл., г. Кинешма, ул. им. Островского, д. 20, 2 этаж
 Фактический адрес: 1558001 Павловский обл., г. Кинешма, ул. им. Островского, д. 20, 2 этаж
 ОГРН/номер единственности: Номер ОГРН: 1023701272649 ИНН: 5030012446

2. ОБЪЕКТ СТРАХОВАНИЯ: Заключенный договор на предоставление гарантий и факты займа - в части страхового обязательства.

3. ОБЪЕКТ СТРАХОВАНИЯ: Обязательство по предоставлению займа или приписки. Страховщиком факт приписки является в случае наступления страхового случая.

4. УСЛОВИЯ СТРАХОВАНИЯ: Страхователь обязуется уплатить Страхователю премию в соответствии с условиями Договора страхования.

5. ПРЕДМЕТ ОТВЕТСТВЕННОСТИ: Страхователь обязуется возместить Страхователю убытки в соответствии с условиями Договора страхования.

6. ПРЕДМЕТ ОТВЕТСТВЕННОСТИ: Страхователь обязуется возместить Страхователю убытки в соответствии с условиями Договора страхования.

7. ТЕРРИТОРИЯ СТРАХОВАНИЯ: Не устанавливается.

8. СРОК ДЕЙСТВИЯ ДОГОВОРА СТРАХОВАНИЯ: с 06.03.2025 г. до 24.03.2025 г.

ПОРЯДОК ОПЛАТЫ: Ежемесячно

ПРОЧИЕ УСЛОВИЯ: 4-й пункт в пункте оплаты за

Объем услуги страхования:
 Договор ответственности Страхователя по фактическим расходам и издержкам Страхователя, иным расходам Страхователя, понесенным в п.п. 10.3.2 - 10.3.4. Премия устанавливается по всем страховым случаям (сборам) суммы страхового возмещения по таким расходам (Страхователю) устанавливается в размере 30 (тридцать) тысяч рублей.

Условия страхования, изложенные в Протоколе страхования и не отменяющие и не изменяющие Договор страхования, заключенного в форме настоящего Страхового договора, применяются. Протокол страхования (приписки) над незначительными Правилами страхования (на основании п. 3 ст. 943 Гражданского кодекса Российской Федерации)

СТРАХОВАТЕЛЬ ДАЕТ СОГЛАСИЕ (СОВЕРШАЕТ АКЦИДЕНТ) НА ЗАКЛЮЧЕНИЕ ДОГОВОРА СТРАХОВАНИЯ ПУТЕМ УПЛАТЫ СТРАХОВОЙ ПРЕМИИ СТРАХОВАТЕЛЮ, ОПЛАЧИВАЯ СТРАХОВУЮ ПРЕМИЮ, ПОДТВЕРЖДАЕТ, ЧТО ОНАКОМПЕНС И СОГЛАСЕН С УСЛОВИЯМИ СТРАХОВАНИЯ, ПРАВИЛАМИ ИЛИ/ИЛИ СТРАХОВАНИЯ ОТВЕТСТВЕННОСТИ ОСИЦИОНКА ПРИ ОСУЩЕСТВЛЕНИИ ОСИЦИОННОЙ ДЕЯТЕЛЬНОСТИ И СТРАХОВАНИЯ ОТВЕТСТВЕННОСТИ ЮРИДИЧЕСКОГО ЛИЦА, С КОТОРЫМ ОН ИЛИ/ОНИ ЗАКЛЮЧИЛИ ТРУДОВОЙ ДОГОВОР, В РЕДАКЦИИ ОТ «16» АПРЕЛЯ 2021 Г., САО «ВСК», РАМЕНИЕМЫМИ НА ОФИЦИАЛЬНОМ САЙТЕ СТРАХОВАНИКА В ИНФОРМАЦИОННО-ТЕЛЕКОМУНИКАЦИОННОЙ СЕТИ «ИНТЕРНЕТ», СТРАХОВАТЕЛЬ ВПРАВЕ ПОЛУЧИТЬ ПРАВИЛА СТРАХОВАНИЯ В ПИСЬМЕННОМ ВИДЕ, ОБРАТИВШИСЬ В ОФИС СТРАХОВАНИКА.

СТРАХОВАЩИЙ:

Страховые аккаунты: общество «ВСК»

Место нахождения:
 Российская Федерация, 121552, г. Москва, ул. Островский, д. 4
 ИНН 7716026574
 КПП 997950091
 Р/сч. 40701810600020001241
 Кор.сч. 20101810400000000225 в ЦАО Сбербанка г. Москва
 БИК 044025223
 ОКПО 1144111 ОКОНХ 9029
 Тел./факс: 495 701 2444

От имени Страхователя:
 А.И. Мухомолов

Москва, 06.03.2025
 Дата вбывания записи: 11.05.2025



0011993713

